

# L'accès aux équipements en Auvergne-Rhône-Alpes

Conférence de presse  
20 juin 2023



## Contexte

- Une réflexion de la **section Prospective du Ceser** sur la manière d'habiter dans la région en 2050
- **Mobilité** et **accompagnement du vieillissement de la population** : deux enjeux clés pour la section

## Partenariat



## Problématique

- **L'offre d'équipements correspond-elle aux besoins de la population ?**

## Services élémentaires

- Supermarchés, épiceries et supérettes
- Boulangeries
- Librairies, presse
- Stations-service
- Postes, relais postes et agences postales
- Banques
- Restaurants

→ *étudié sur la population totale*



## Services élémentaires

- Supermarchés, épiceries et supérettes
- Boulangeries
- Librairies, presse
- Stations-service
- Postes, relais postes et agences postales
- Banques
- Restaurants



→ étudié sur la population totale

## Santé des seniors

- Médecins omnipraticiens
- Chirurgiens-dentistes
- Infirmiers
- Pharmacies
- Laboratoires d'analyses médicales
- Services d'aide aux personnes âgées
- Soins à domicile pour personnes âgées
- Urgences



→ étudié sur la population âgée de 65 ans et plus

## Formation et accès à l'emploi

- Écoles maternelles et élémentaires
- Collèges et lycées
- Centre de formation des apprentis
- Écoles de conduite
- Agences de travail temporaire
- Réseau de proximité Pôle emploi

→ étudié sur la population âgée de moins de 30 ans

## Services élémentaires

- Supermarchés, épiceries et supérettes
- Boulangeries
- Librairies, presse
- Stations-service
- Postes, relais postes et agences postales
- Banques
- Restaurants

→ étudié sur la population totale



## Santé des seniors

- Médecins omnipraticiens
- Chirurgiens-dentistes
- Infirmiers
- Pharmacies
- Laboratoires d'analyses médicales
- Services d'aide aux personnes âgées
- Soins à domicile pour personnes âgées
- Urgences

→ étudié sur la population âgée de 65 ans et plus



## Panier d'étude

- Équipements des 3 paniers thématiques
- Gares
- Police - gendarmerie
- Salles polyvalentes, gymnases et terrains de jeux
- Accueil de jeunes enfants
- Hébergement pour personnes âgées
- Cinémas
- Coiffure



→ étudié sur la population totale

## Services élémentaires

- Supermarchés, épiceries et supérettes
- Boulangeries
- Librairies, presse
- Stations-service
- Postes, relais postes et agences postales
- Banques
- Restaurants



→ étudié sur la population totale

## Formation et accès à l'emploi

- Écoles maternelles et élémentaires
- Collèges et lycées
- Centre de formation des apprentis
- Écoles de conduite
- Agences de travail temporaire
- Réseau de proximité Pôle emploi

→ étudié sur la population âgée de moins de 30 ans

## Santé des seniors

- Médecins omnipraticiens
- Chirurgiens-dentistes
- Infirmiers
- Pharmacies
- Laboratoires d'analyses médicales
- Services d'aide aux personnes âgées
- Soins à domicile pour personnes âgées
- Urgences



→ étudié sur la population âgée de 65 ans et plus

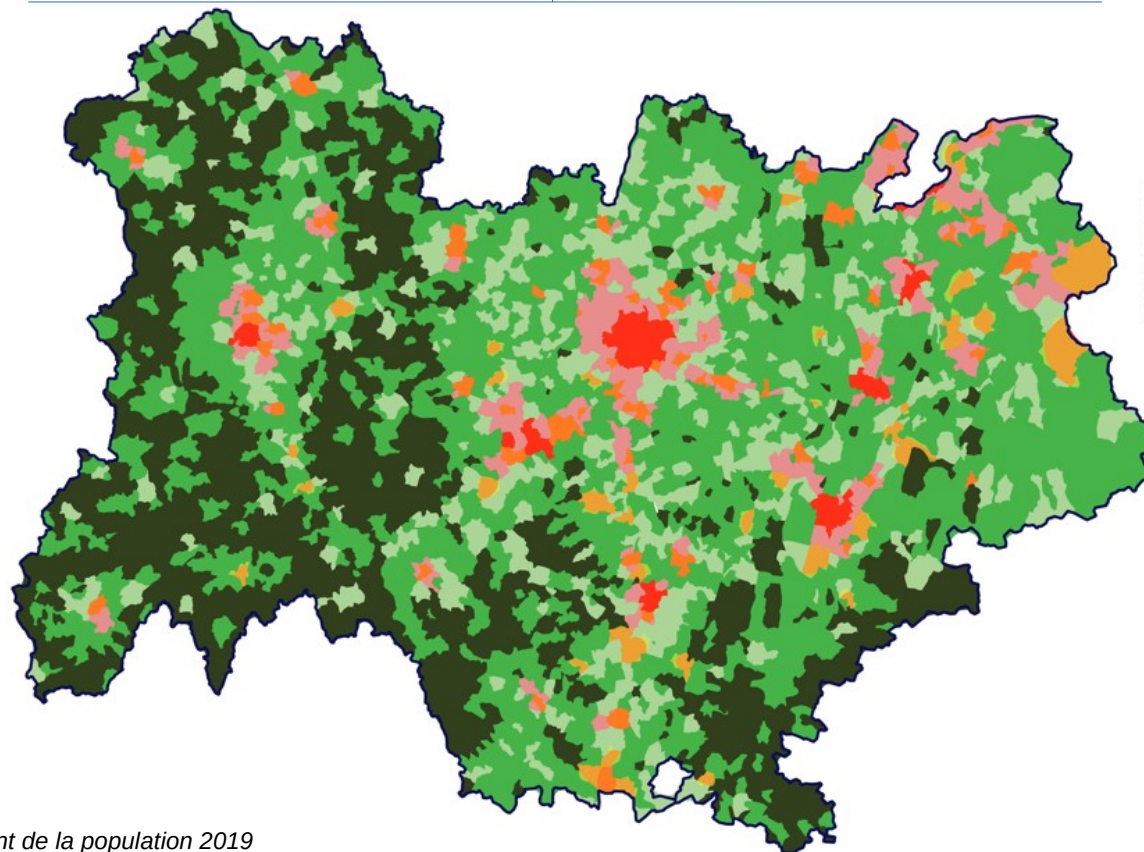


## Espace urbain

- Grands centres urbains
- Ceintures urbaines
- Centres urbains intermédiaires
- Petites villes

## Espace rural

- Bourgs ruraux
- Rural à habitat très dispersé
- Rural à habitat dispersé



© IGN - Insee 2023

Rural à habitat dispersé

1,34 million d'habitants

Rural à habitat très dispersé

0,22 million d'habitants

Ensemble de l'espace urbain

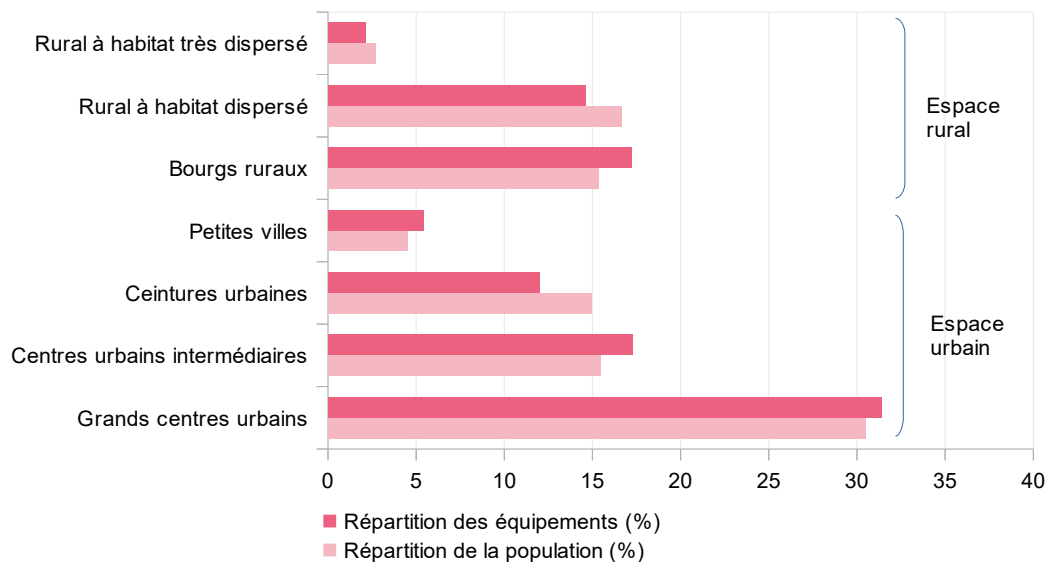
5,26 millions d'habitants

Bourgs ruraux

1,23 million d'habitants

- ◆ Les **centres urbains** concentrent plus d'équipements que de population
- ◆ Les **bourgs ruraux** et les **petites villes** : bien équipés au regard de la population

## Répartition des équipements et de la population



Champ : Auvergne-Rhône-Alpes

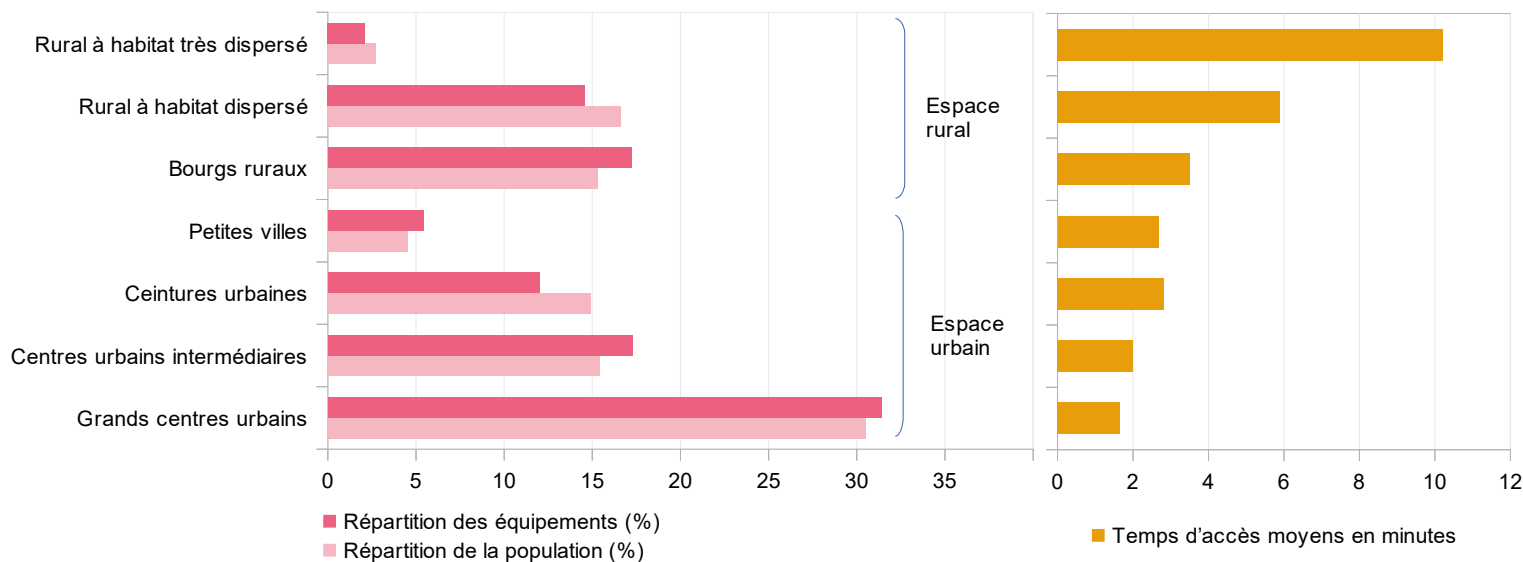
Source : Insee, base permanente des équipements 2021, Fideli 2018, recensement de la population 2019,

distancier Metric-OSRM, © les contributeurs d'OpenStreetMap et du projet OSRM <https://www.openstreetmap.org/copyright>



- ◆ Les **centres urbains** concentrent plus d'équipements, **accessibles rapidement**, que de population
- ◆ Les **bourgs ruraux** et les **petites villes** : bien équipés au regard de la population

## Répartition des équipements et de la population et temps d'accès moyens au panier d'étude

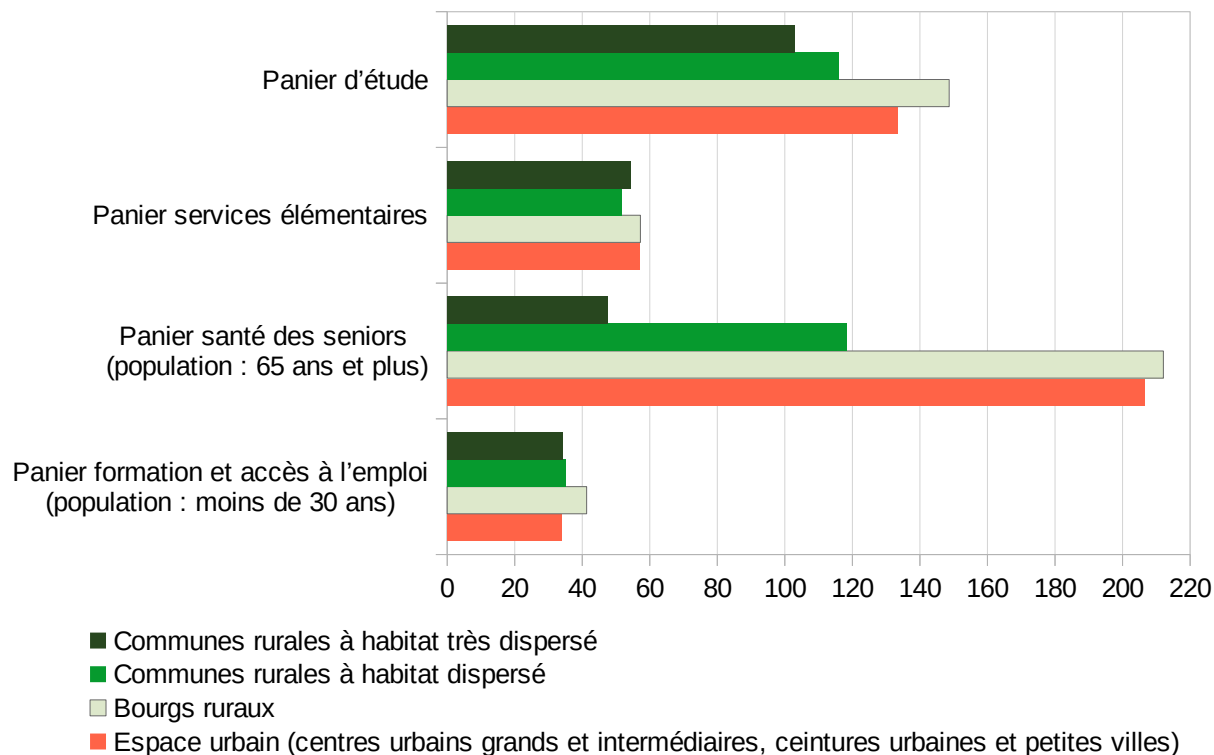


Champ : Auvergne-Rhône-Alpes

Source : Insee, base permanente des équipements 2021, Fideli 2018, recensement de la population 2019,

distancier Metric-OSRM, © les contributeurs d'OpenStreetMap et du projet OSRM <https://www.openstreetmap.org/copyright>

## Nombre d'équipements pour 10 000 habitants concernés



♦ Paniers **Services élémentaires** et **Formation et accès à l'emploi**

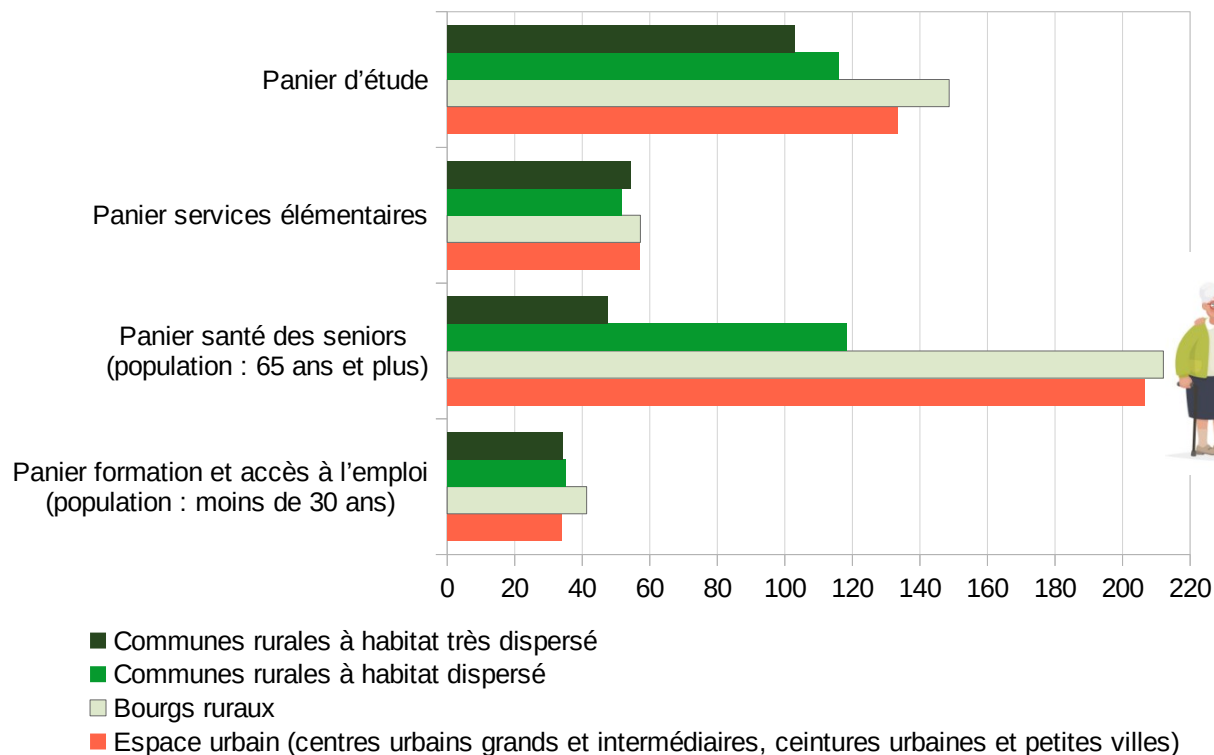
→ couverture homogène du territoire

♦ **Bourgs ruraux** très bien équipés, mieux que les espaces urbains

Champ : Auvergne-Rhône-Alpes

Source : Insee, base permanente des équipements 2021, Fideli 2018, recensement de la population 2019, distancier Metric-OSRM, © les contributeurs d'OpenStreetMap et du projet OSRM <https://www.openstreetmap.org/copyright>

## Nombre d'équipements pour 10 000 habitants concernés

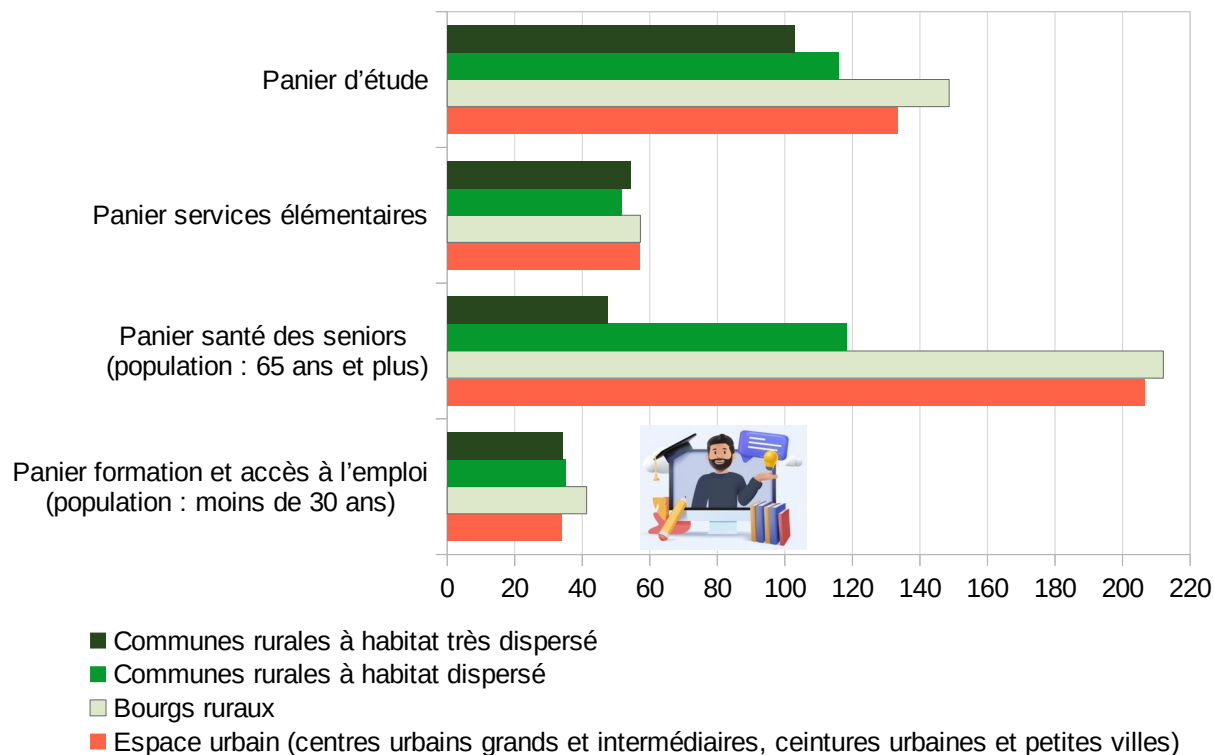


♦ La **population la plus âgée** bénéficie de plus d'équipements de santé, surtout dans les bourgs ruraux et dans l'espace urbain

Champ : Auvergne-Rhône-Alpes

Source : Insee, base permanente des équipements 2021, Fideli 2018, recensement de la population 2019, distancier Metric-OSRM, © les contributeurs d'OpenStreetMap et du projet OSRM <https://www.openstreetmap.org/copyright>

## Nombre d'équipements pour 10 000 habitants concernés

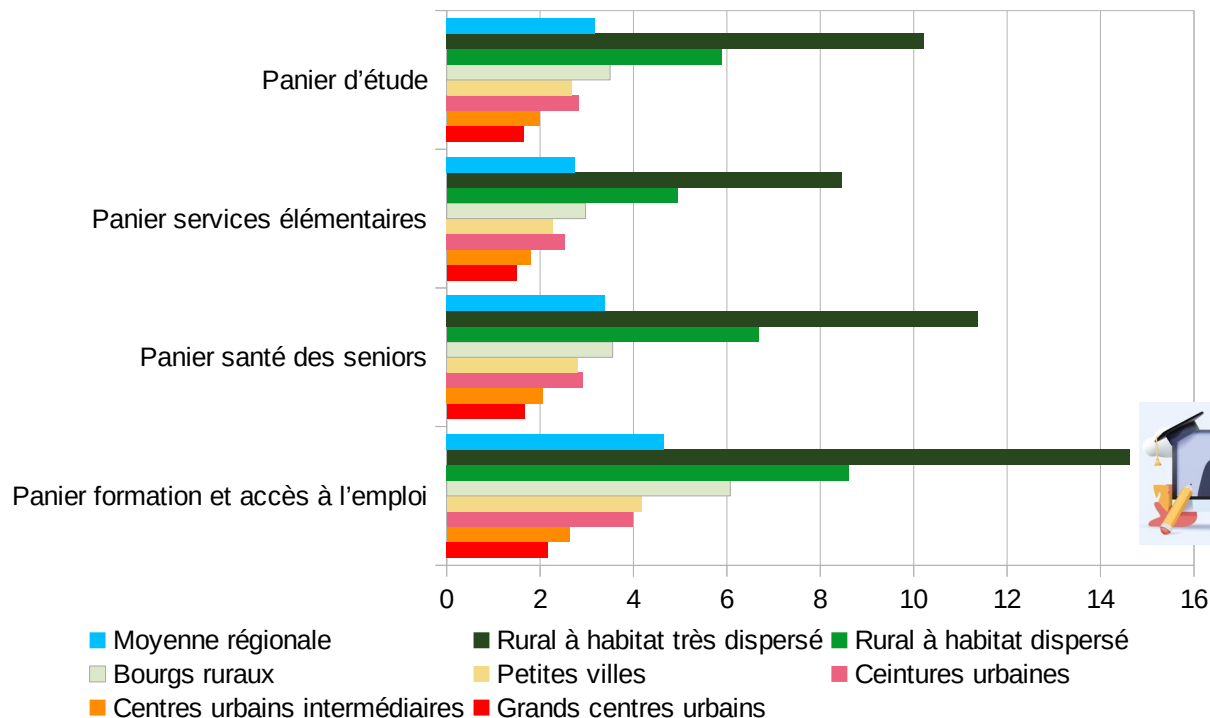


◆ Les équipements destinés aux **plus jeunes** sont moins nombreux, dans tous les territoires

Champ : Auvergne-Rhône-Alpes

Source : Insee, base permanente des équipements 2021, Fideli 2018, recensement de la population 2019, distancier Metric-OSRM, © les contributeurs d'OpenStreetMap et du projet OSRM <https://www.openstreetmap.org/copyright>

## Temps d'accès moyens en minutes

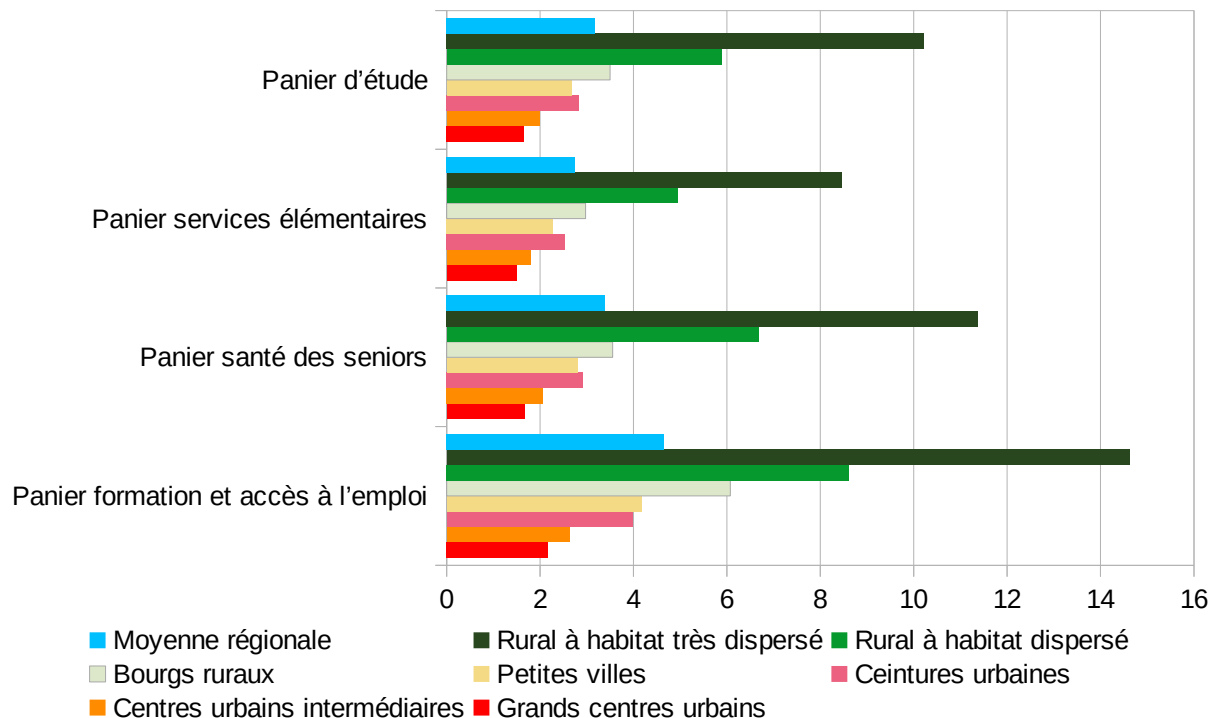


♦ Dans tous les territoires, les **plus jeunes** accèdent moins rapidement aux équipements qui leur sont destinés

Champ : Auvergne-Rhône-Alpes

Source : Insee, base permanente des équipements 2021, Fideli 2018, recensement de la population 2019, distancier Metric-OSRM, © les contributeurs d'OpenStreetMap et du projet OSRM <https://www.openstreetmap.org/copyright>

## Temps d'accès moyens en minutes



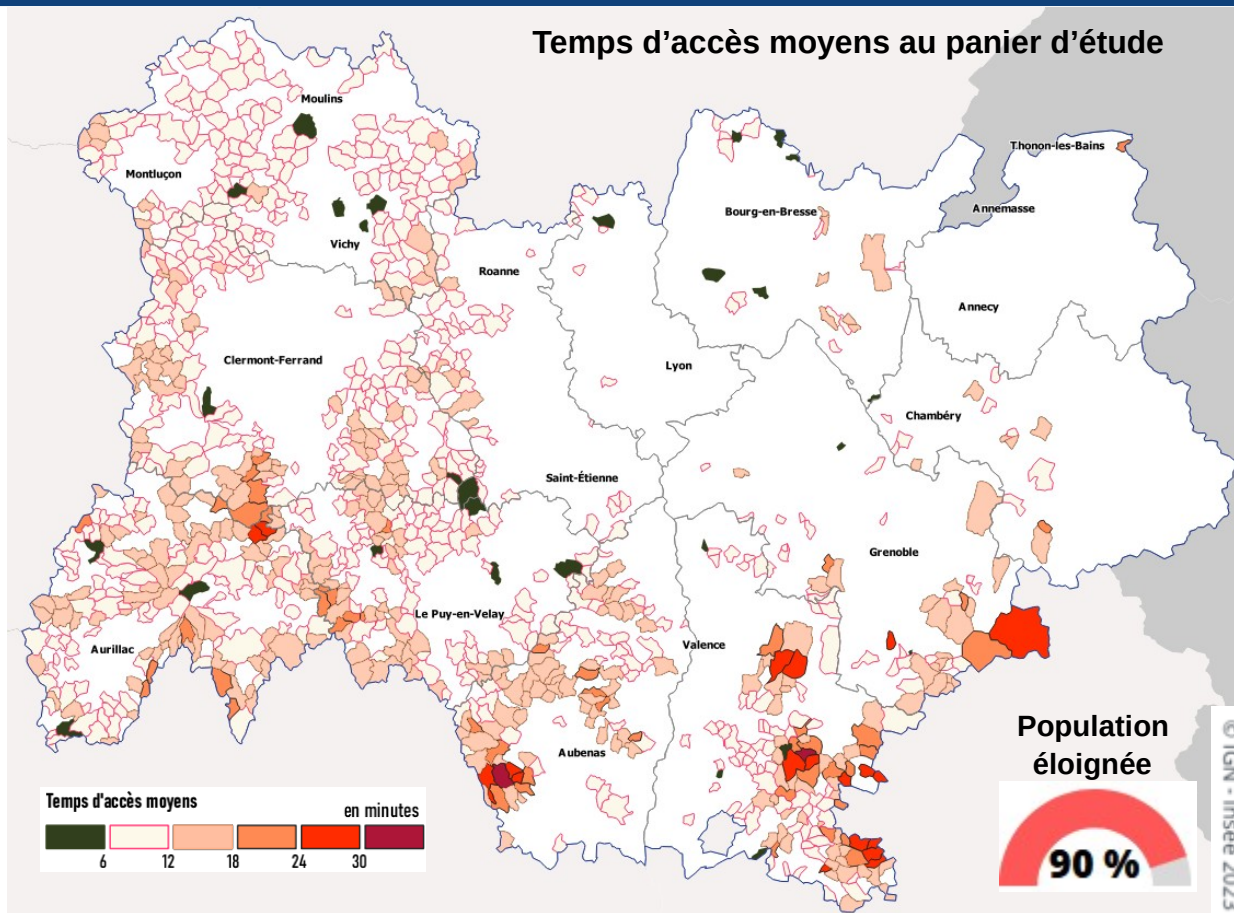
- ♦ **Espaces urbains** : tous les paniers sont **accessibles rapidement**
- ♦ **Espaces ruraux** : les temps d'accès sont plus **longs et contrastés**

Champ : Auvergne-Rhône-Alpes

Source : Insee, base permanente des équipements 2021, Fideli 2018, recensement de la population 2019, distancier Metric-OSRM, © les contributeurs d'OpenStreetMap et du projet OSRM <https://www.openstreetmap.org/copyright>

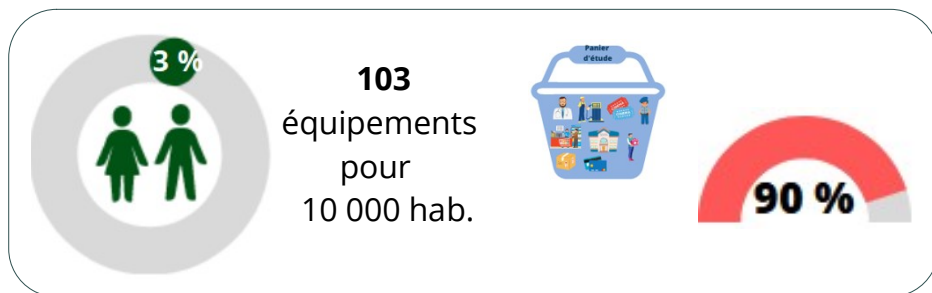
# LES HABITANTS DE L'ESPACE RURAL À HABITAT TRÈS DISPERSÉ ÉLOIGNÉS DES ÉQUIPEMENTS

CONFÉRENCE DE PRESSE - 20 JUIN 2023



Source : Insee, base permanente des équipements 2021, Fideli 2018, recensement de la population 2019, distancier Metric-OSRM, © les contributeurs d'OpenStreetMap et du projet OSRM <https://www.openstreetmap.org/copyright>

## Part régionale



## Population éloignée



Panier d'étude

## Part régionale



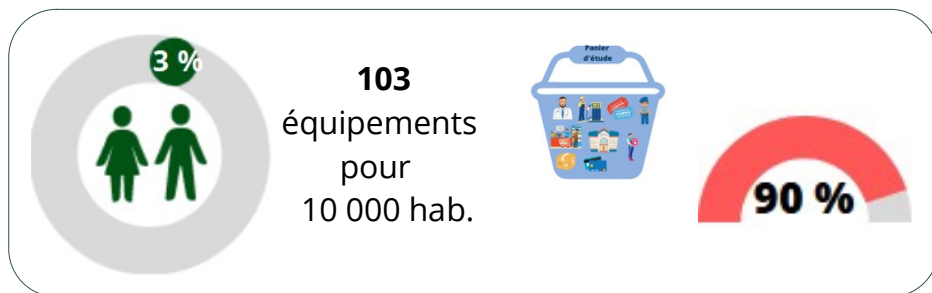
## Population éloignée



Panier services élémentaires



## Part régionale

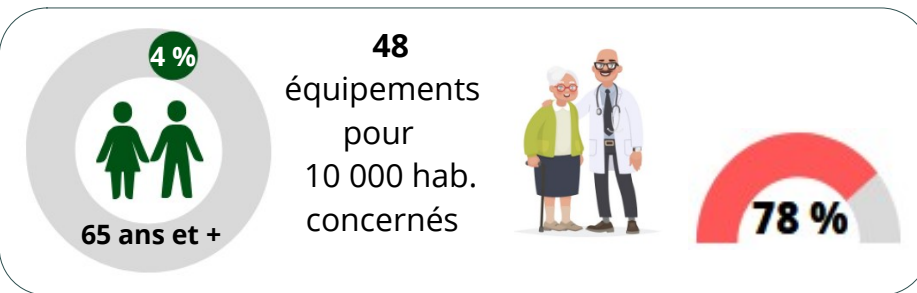


Panier d'étude

## Part régionale



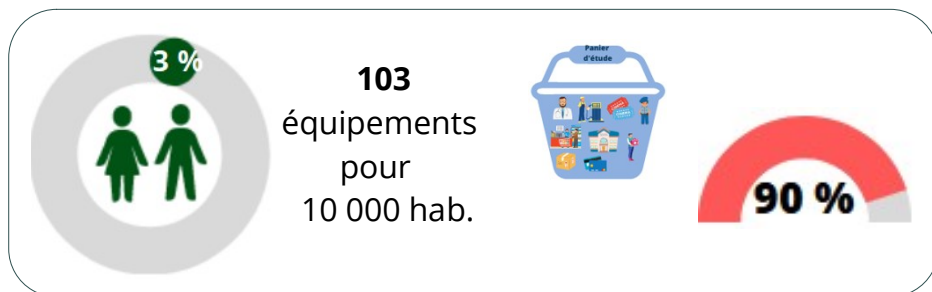
Panier services élémentaires



Panier santé des seniors

→ Temps d'accès moyens 3 fois plus élevés qu'à l'échelle régionale

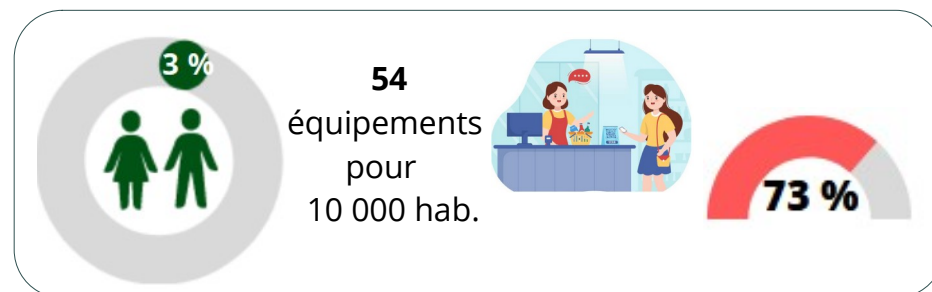
## Part régionale



## Population éloignée

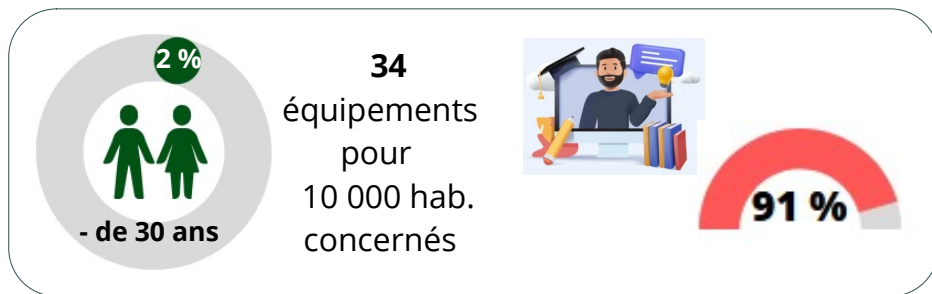
Panier d'étude

## Part régionale

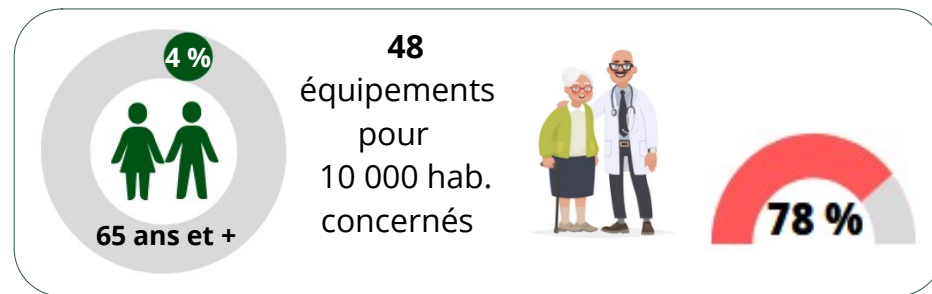


## Population éloignée

Panier services élémentaires



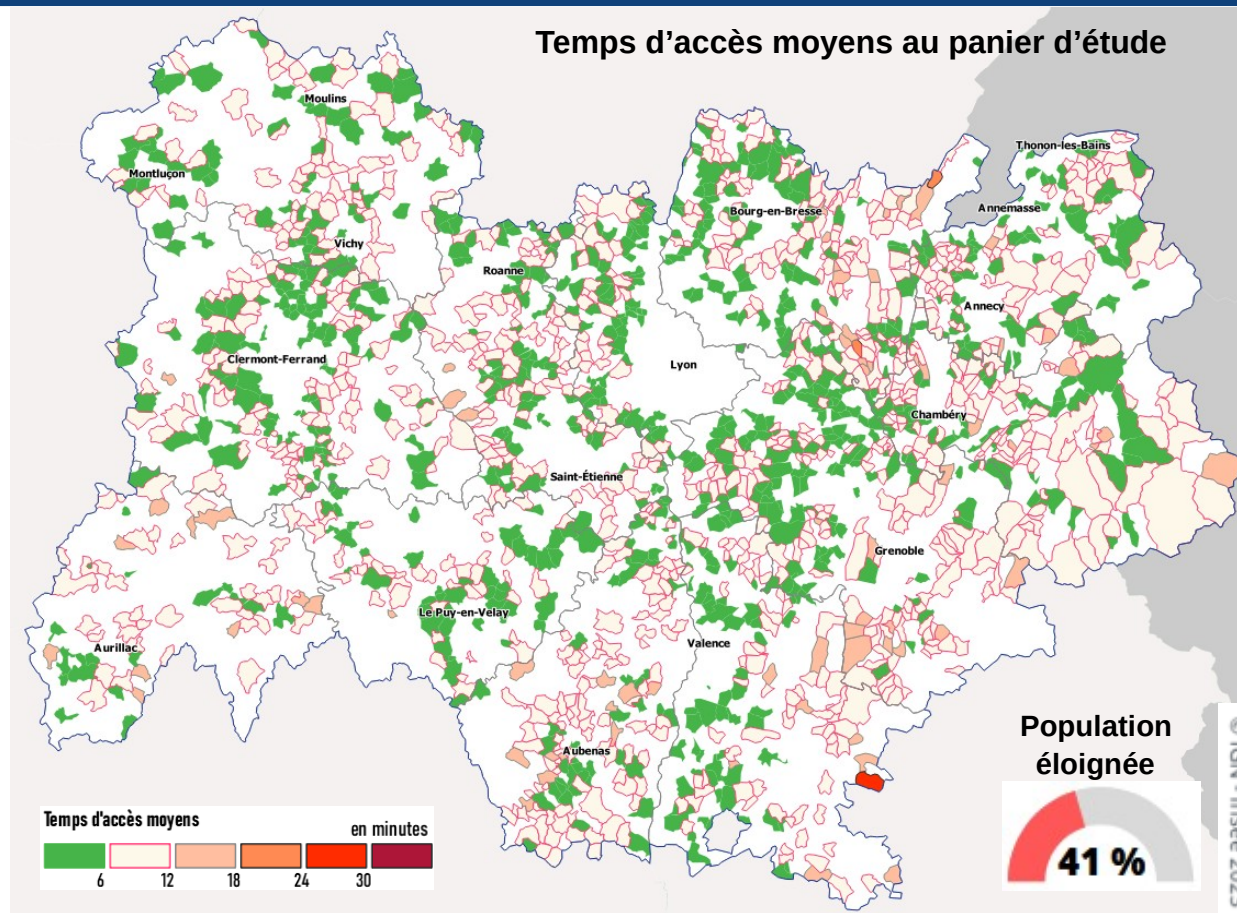
Panier formation et accès à l'emploi



Panier santé des seniors

# L'ESPACE RURAL À HABITAT DISPERSÉ : DES HABITANTS ÉLOIGNÉS MAIS DES TEMPS D'ACCÈS MODÉRÉS

CONFÉRENCE DE PRESSE - 20 JUIN 2023



Source : Insee, base permanente des équipements 2021, Fideli 2018, recensement de la population 2019, distancier Metric-OSRM, © les contributeurs d'OpenStreetMap et du projet OSRM <https://www.openstreetmap.org/copyright>

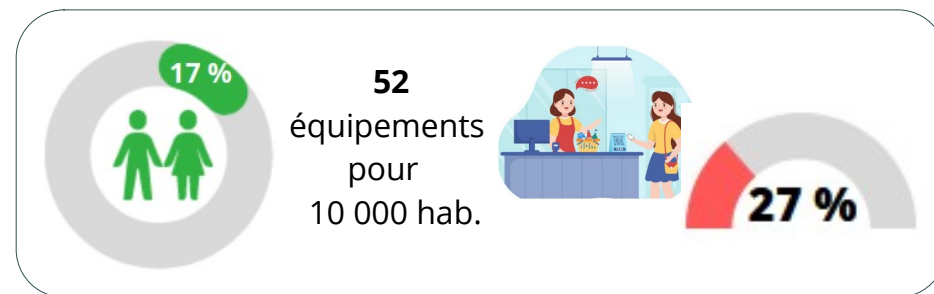
→ Seuls les **équipements de proximité** sont nombreux, notamment ceux implantés via les politiques publiques d'**aménagement du territoire** (école, poste, ...)

## Part régionale



Panier d'étude

## Part régionale



Panier services élémentaires

→ Seuls les **équipements de proximité** sont nombreux, notamment ceux implantés via les politiques publiques d'**aménagement du territoire** (école, poste, ...)

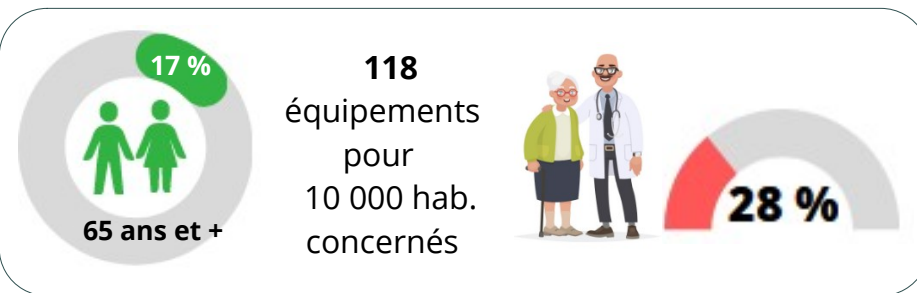
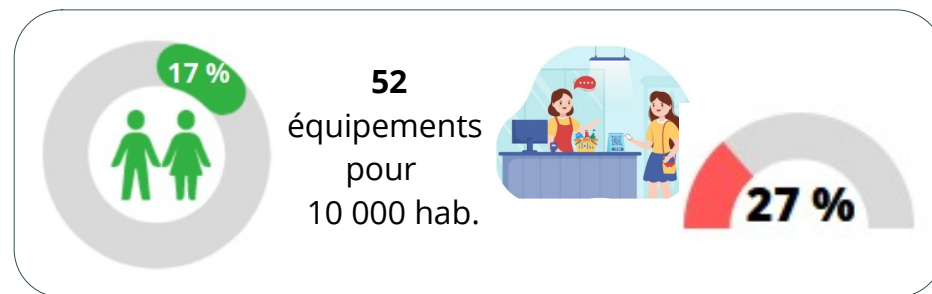
## Part régionale

## Population éloignée



## Part régionale

## Population éloignée



→ Seuls les **équipements de proximité** sont nombreux, notamment ceux implantés via les politiques publiques d'**aménagement du territoire** (école, poste, ...)

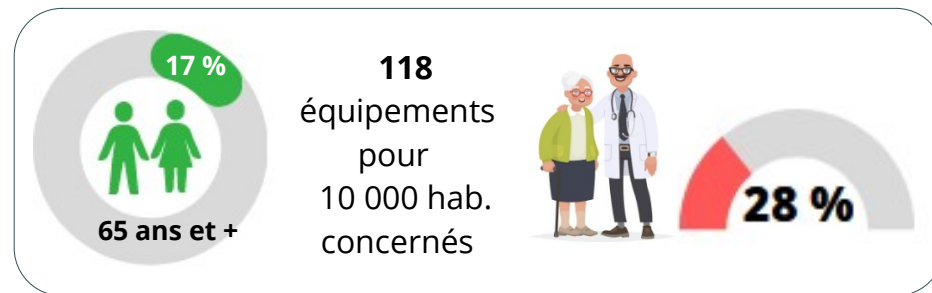
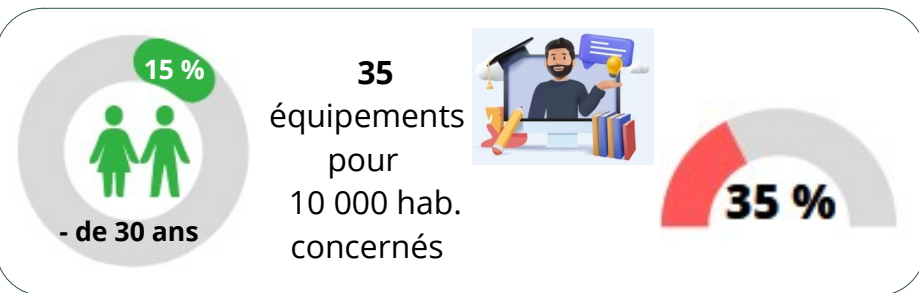
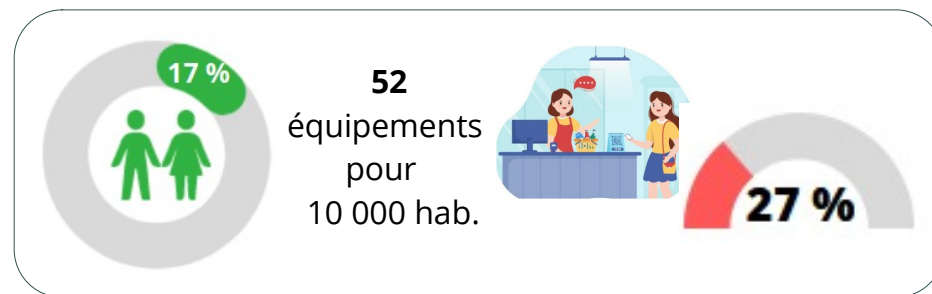
## Part régionale

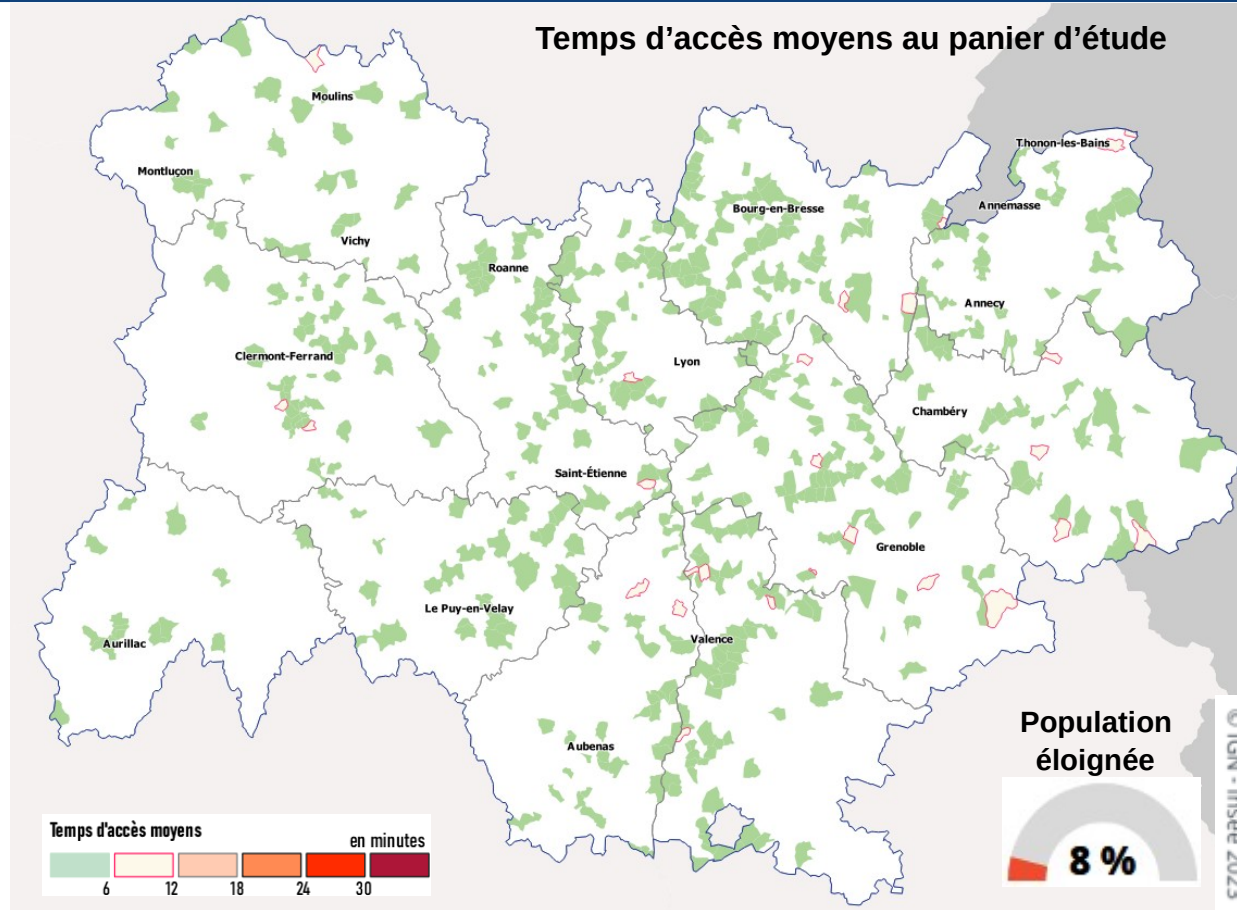
## Population éloignée



## Part régionale

## Population éloignée





Source : Insee, base permanente des équipements 2021, Fideli 2018, recensement de la population 2019, distancier Metric-OSRM, © les contributeurs d'OpenStreetMap et du projet OSRM <https://www.openstreetmap.org/copyright>

## Part régionale

## Population éloignée



## Part régionale

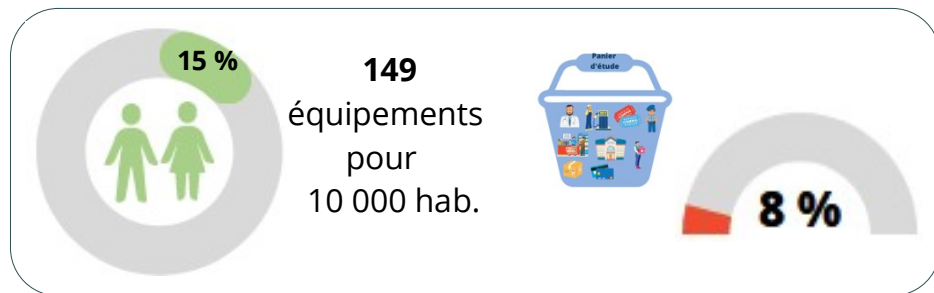
## Population éloignée





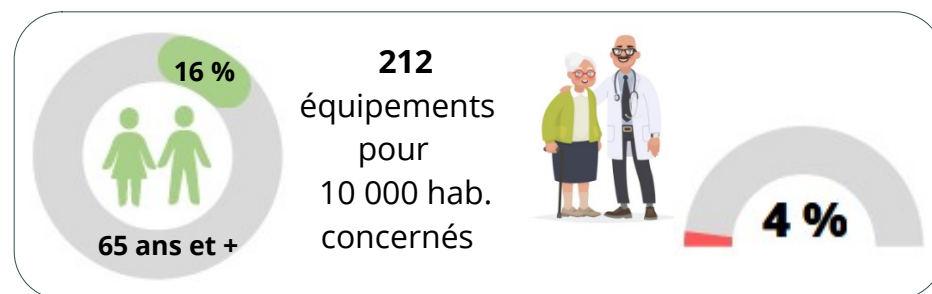
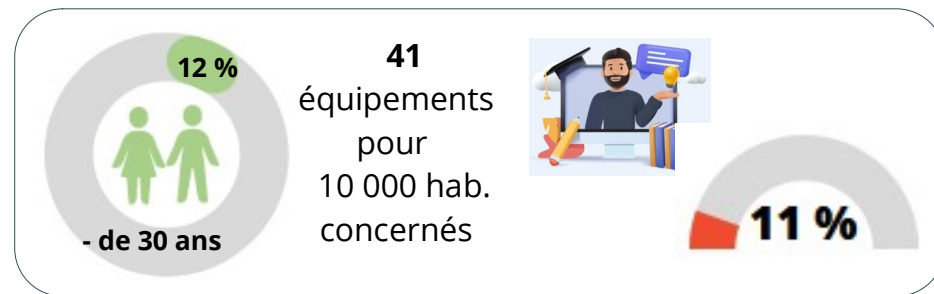
## Part régionale

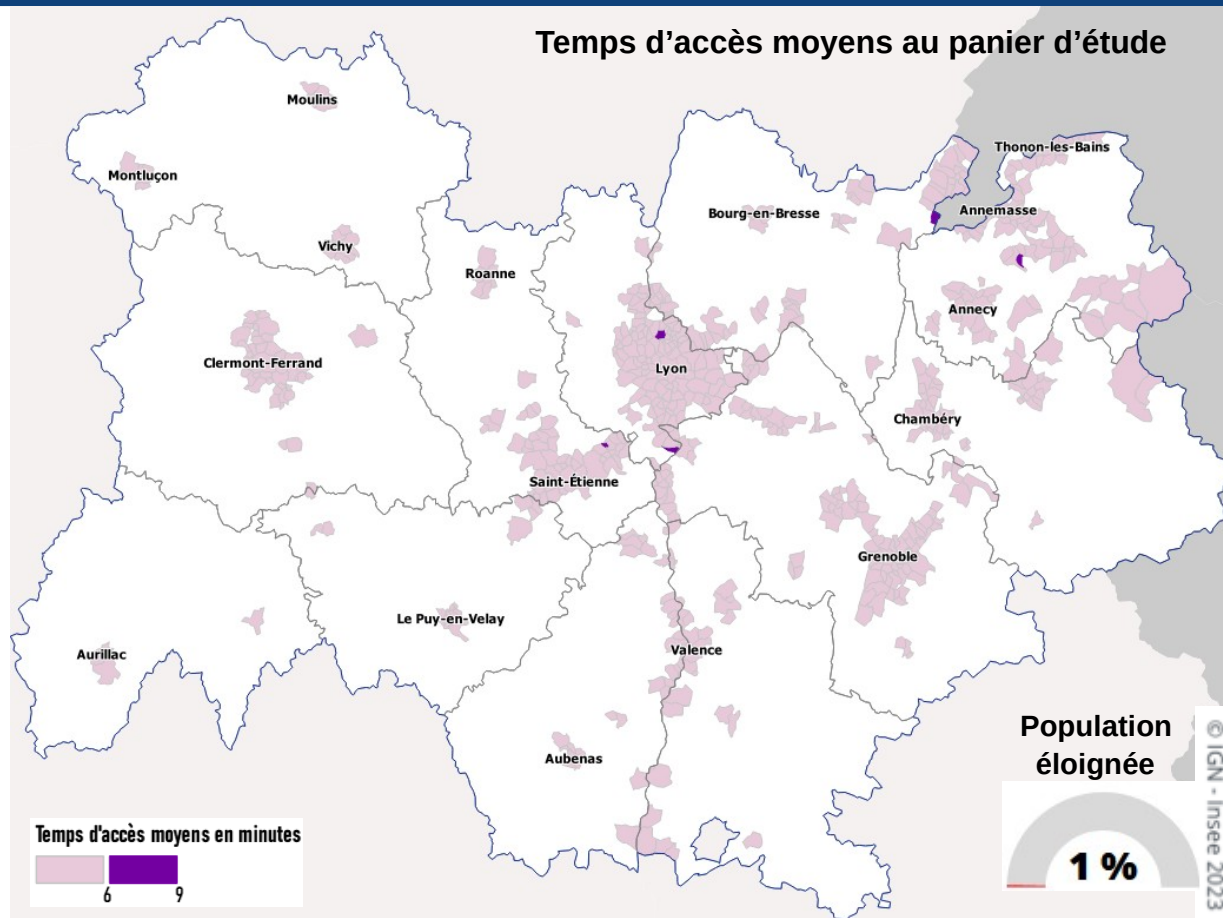
## Population éloignée



## Part régionale

## Population éloignée

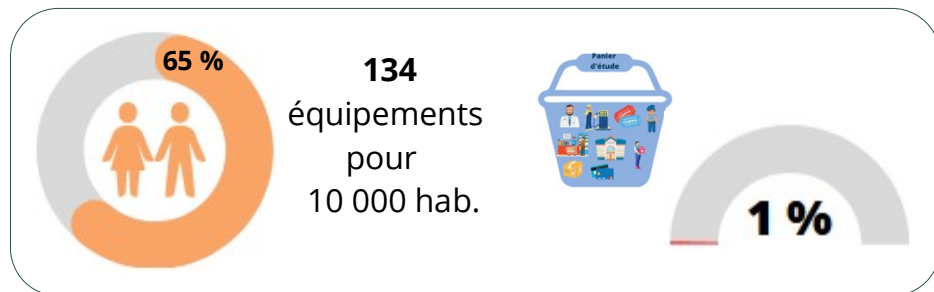




Source : Insee, base permanente des équipements 2021, Fideli 2018, recensement de la population 2019, distancier Metric-OSRM, © les contributeurs d'OpenStreetMap et du projet OSRM <https://www.openstreetmap.org/copyright>

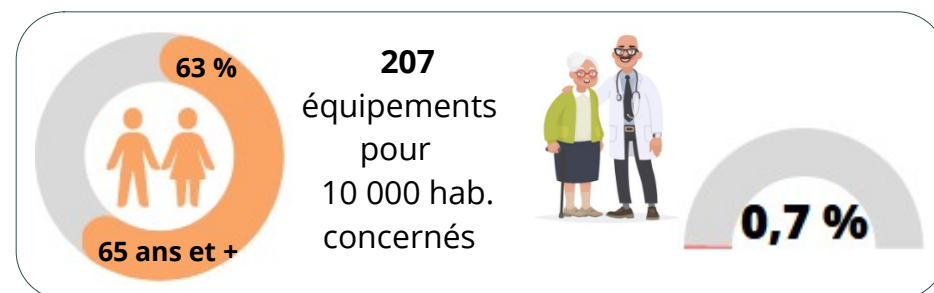
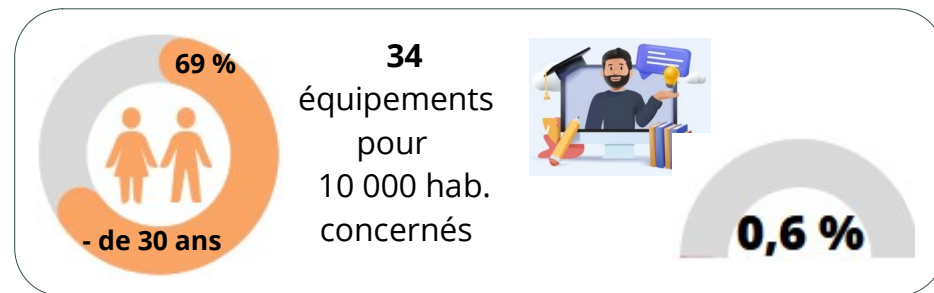
## Part régionale

## Population éloignée



## Part régionale

## Population éloignée



- ◆ *Les **bourgs ruraux**, bien équipés, structurent l'espace rural*
- ◆ *Les équipements de proximité sont nombreux et accessibles dans les **communes rurales à habitat dispersé***
- ◆ *La plupart des habitants des très petites **communes rurales à habitat très dispersé**, peu nombreux, sont éloignés des équipements*
- ◆ *Les **centres urbains** concentrent des équipements nombreux et accessibles rapidement*
- ◆ *La population la plus âgée bénéficie d'une offre conséquente en **équipements de santé***
- ◆ *L'offre en **équipements de formation et d'accès à l'emploi** défavorise les plus jeunes habitants dans les espaces ruraux*



Retrouvez-nous sur

[insee.fr](http://insee.fr)

[@InseeAra](https://twitter.com/InseeAra)



---

Patricia Antoine

Anne Reffet-Rochas