

Conséquences de la crise sanitaire : impacts démographiques et sociaux

Emma Bianco et Séverine Mugnier (Insee)



PFOSS : JOURNÉE D'ÉCHANGES MARDI 21 JUIN 2022

Démographie régionale

L'impact de deux ans de crise sanitaire



PFOSS : JOURNÉE D'ÉCHANGES MARDI 21 JUIN 2022

1 QUELQUES DONNEES DE CADRAGE

2 IMPACT DÉMOGRAPHIQUE DE LA CRISE : SURMORTALITÉ

3 BAISSSE DES NAISSANCES

01 QUELQUES DONNÉES DE CADRAGE

La région Auvergne-Rhône-Alpes c'est :

- **La deuxième région la plus peuplée après l'Ile-de-France (8 et 12 millions d'habitants au 1er janvier 2019)**
- **Une croissance démographique plus forte que l'ensemble de la France métropolitaine (+ 0,6% par an en moyenne entre 2013 et 2019 contre 0,4%)**
- **Un vieillissement de la population qui s'intensifie (21% de la population est âgée de 65 ans et plus)**

La région Auvergne-Rhône-Alpes c'est :

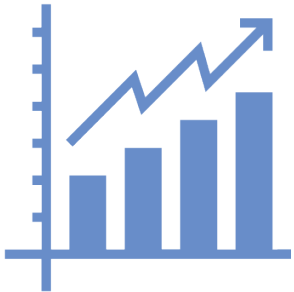
- **Une natalité plutôt élevée (4ème rang de France métropolitaine) mais une baisse des naissances depuis dix ans**
- **Une mortalité plutôt basse (parmi les plus basses de France métropolitaine) mais des décès en augmentation depuis dix ans**

02 IMPACT DÉMOGRAPHIQUE DE LA CRISE : SURMORTALITE

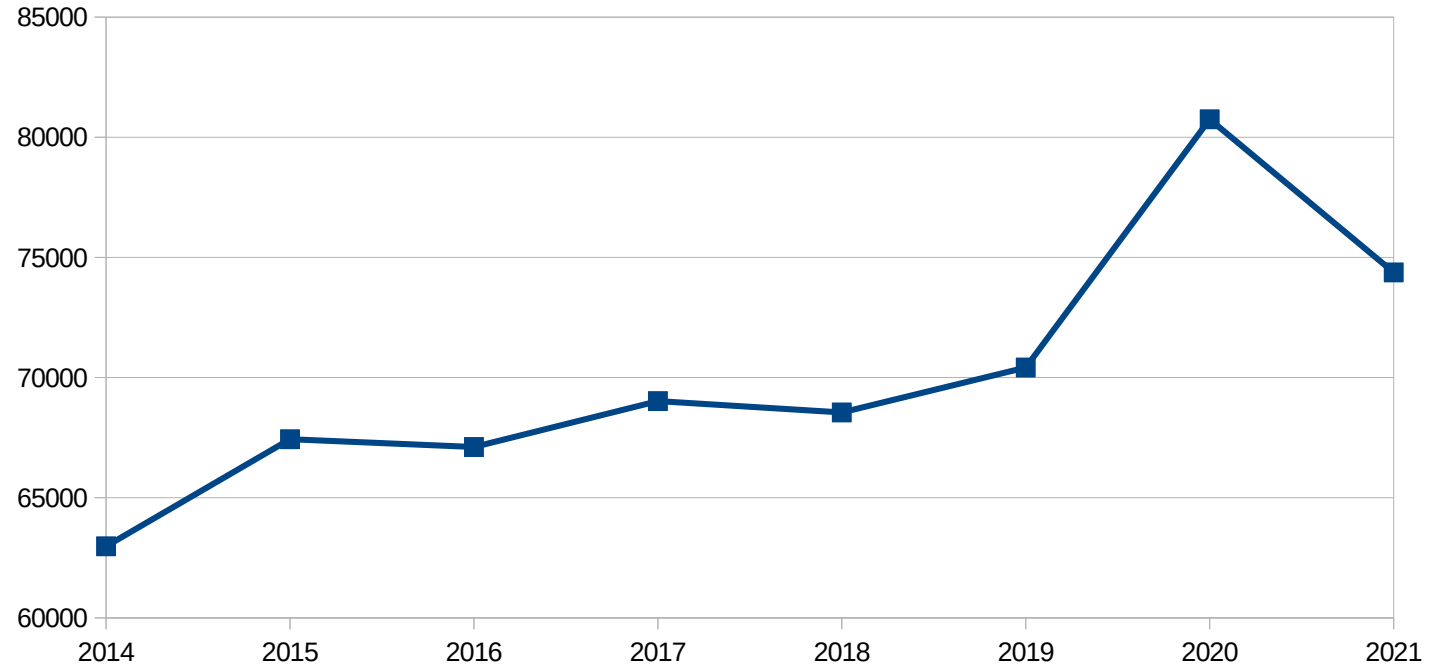
Une surmortalité qui s'inscrit dans une hausse tendancielle des décès

80 800 décès en 2020

74 400 décès en 2021

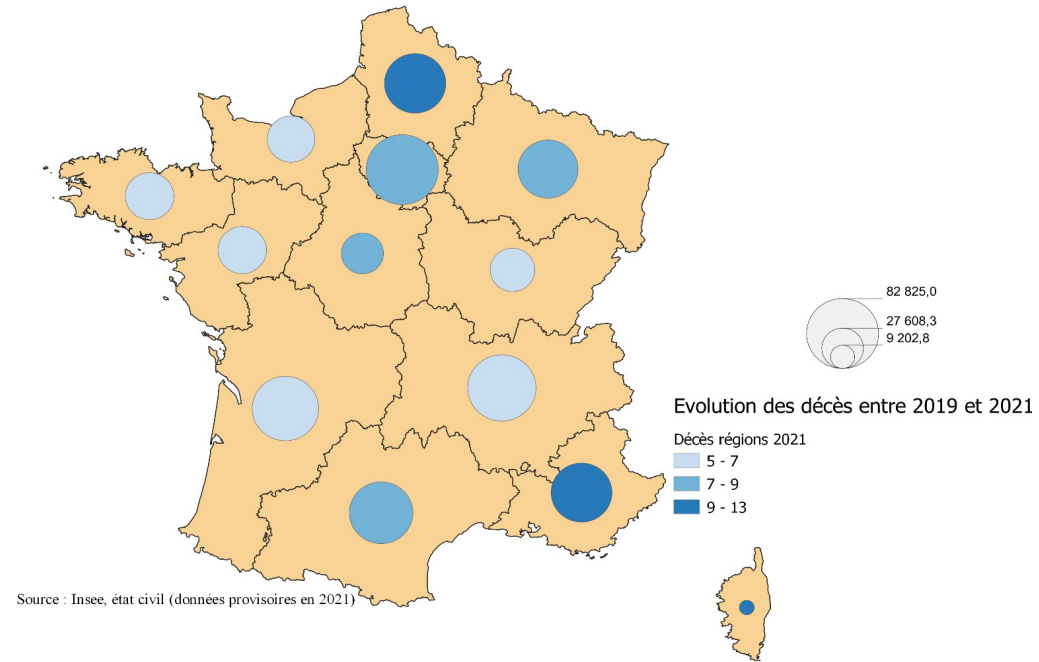
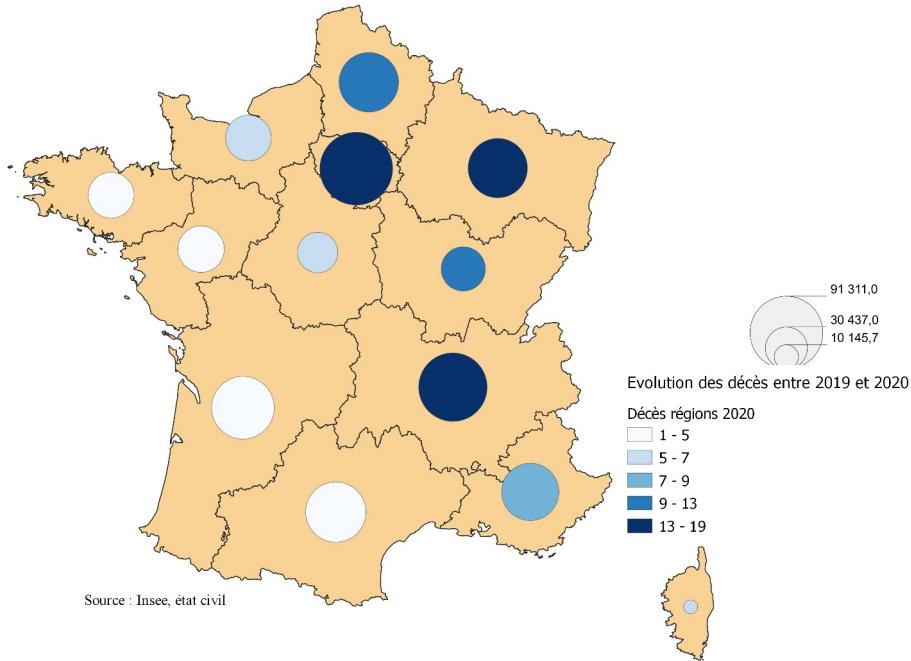


Nombre de décès en Auvergne-Rhône-Alpes



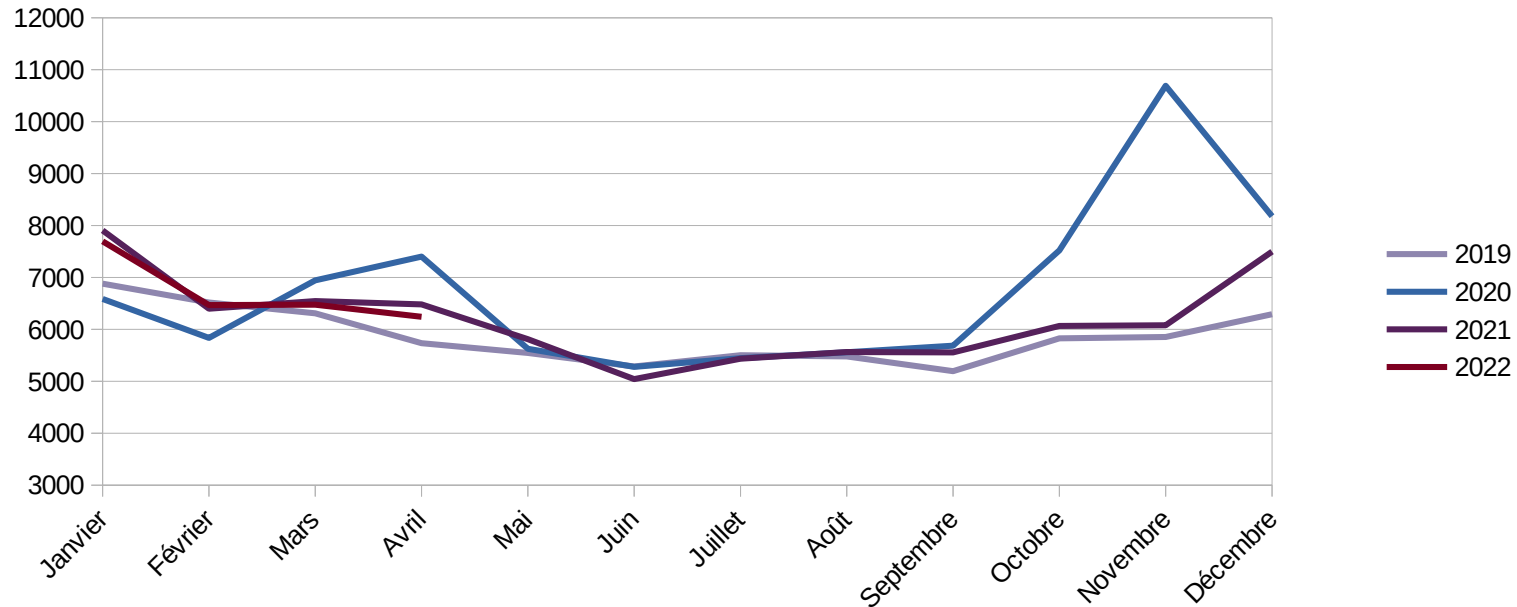
Source : Insee, état civil (données provisoires en 2021)

2020 : la région entre frontalement dans la crise



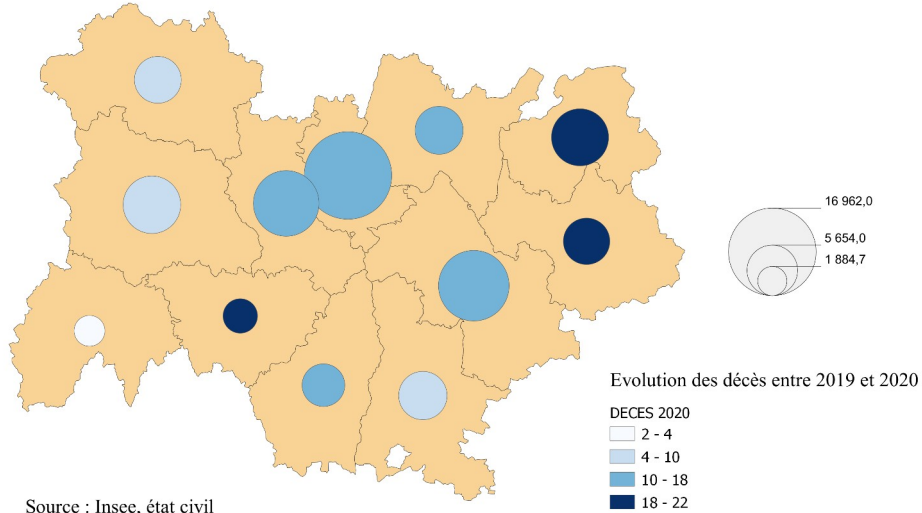
Automne 2020, une mortalité record dans la région

Nombre de décès mensuels en Auvergne-Rhône-Alpes

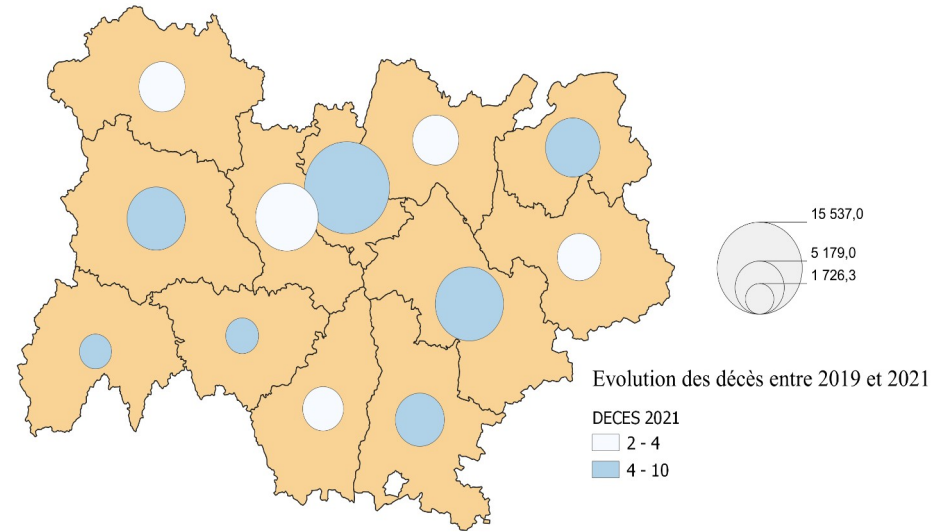


Source : Insee, état civil (données provisoires pour 2021 et 2022)

Des différences marquées entre départements



Source : Insee, état civil

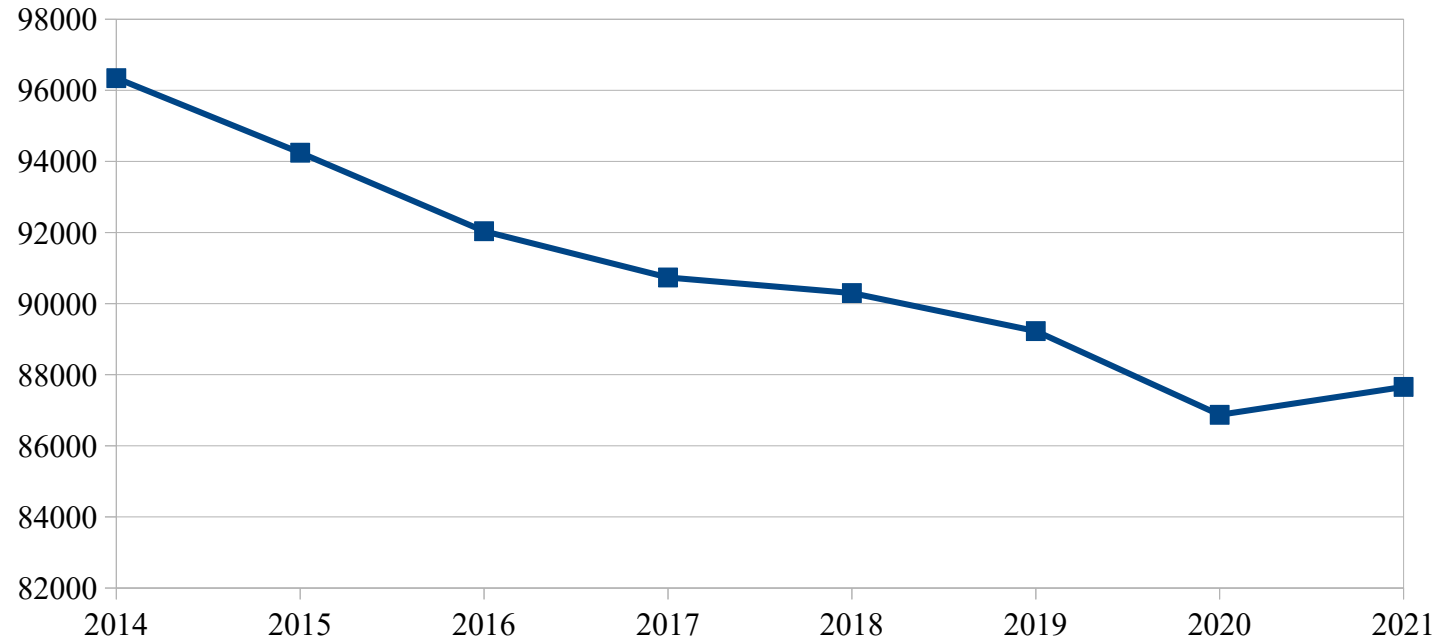


Source : Insee, état civil (données provisoires en 2021)

03 IMPACT DÉMOGRAPHIQUE DE LA CRISE : BAISSE DES NAISSANCES

2020, accélération de la baisse des naissances et léger rebond en 2021

Nombre de naissances en Auvergne-Rhône-Alpes

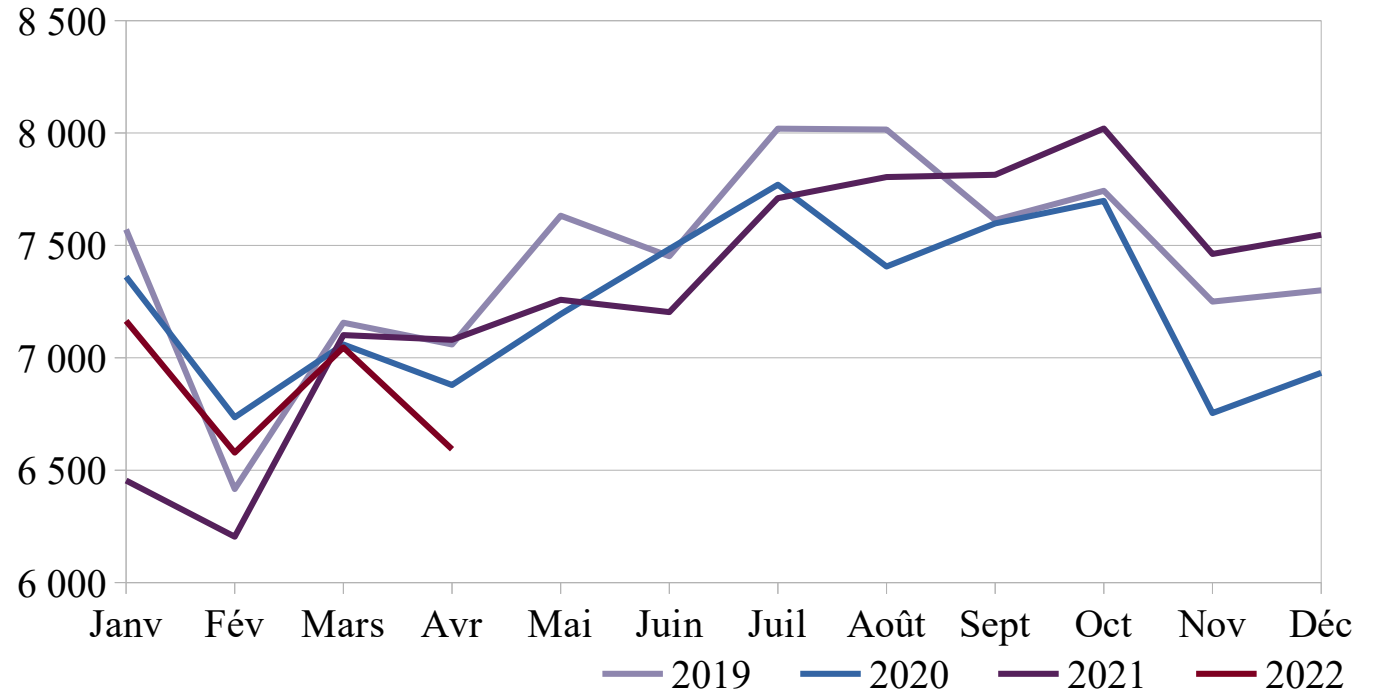


Source : Insee, état civil (données provisoires en 2021)

Une forte chute des naissances fin 2020 – début 2021...

...
avant une reprise
courant 2021

Nombre de naissances en Auvergne-Rhône-Alpes



Source : Insee, état civil (Données provisoires en 2021 et 2022)

Les dernières publications de l'Insee

« Impact démographique de la crise sanitaire : une baisse tendancielle des naissances qui se confirme après deux ans de crise », *Insee Flash Auvergne-Rhône-Alpes*, n° 104, juin 2022

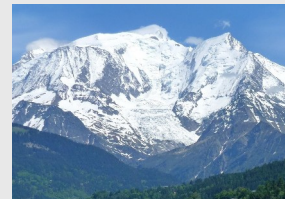
« Impact démographique de la crise sanitaire : une surmortalité qui perdure jusqu'à début 2022 », *Insee Flash Auvergne-Rhône-Alpes*, n° 105, juin 2022

« Le bilan démographique 2020 », *Insee Dossier Auvergne-Rhône-Alpes*, n°9, octobre 2021

« Dans l'Est de l'Union européenne, en 2021, 28 % de décès en plus qu'en 2019 », *Insee Focus*, n° 268, mai 2022

« Impact de l'épidémie de Covid-19 : 95 000 décès de plus qu'attendus de mars 2020 à décembre 2021 », *Insee Première*, n°1902, mai 2022

Les personnes ayant des soucis financiers à l'aube de la crise sanitaire de 2020 en Auvergne-Rhône-Alpes



PFOSS JOURNEE D'ECHANGES Mardi 21 juin 2022




AUVERGNE-RHÔNE-ALPES

Près de 3 millions de personnes ressentent des soucis financiers à l'aube de la crise sanitaire

Une étude en partenariat Insee-DREETS

Publiée le 20 juin 2022

Insee Analyses Auvergne-Rhône-Alpes • n° 147 • Juin 2022



En Auvergne-Rhône-Alpes, au printemps 2020, 2,8 millions de personnes perçoivent la situation financière de leur foyer comme juste, difficile ou très difficile. Elles représentent 44 % de la population âgée de 15 ans ou plus. Parmi elles, les chômeurs et les personnes sans diplôme sont les plus concernés. Toutefois, travailler ne suffit pas à protéger des soucis financiers, puisque les actifs en emploi y sont exposés à hauteur de la moyenne régionale. Les familles monoparentales sont également fortement touchées, pour près de deux tiers d'entre elles. Par ailleurs, les soucis financiers semblent aller de pair avec un état de santé général dégradé ou des syndromes dépressifs. Enfin, de par leurs conditions de vie et de travail, les personnes déclarant des difficultés financières sont aussi plus exposées à un risque de contamination lors d'une pandémie.

Dans le contexte de crise sanitaire liée à l'épidémie de la Covid-19, les populations qui étaient les plus fragiles semblent être davantage touchées par les difficultés sociales et économiques de début de crise, comme en témoignent la hausse du chômage et du nombre de bénéficiaires de minima sociaux pendant certaines périodes de la crise. Caractériser les populations les plus vulnérables, appréhendées ici grâce à leur situation financière perçue ► encadré 1, permet de cibler les actions de prévention et de lutte contre la pauvreté dans le cadre de la crise sanitaire et économique ► le mot du partenariat.

En 2020, 4 adultes sur 10 sont préoccupés par leur situation financière

En Auvergne-Rhône-Alpes, au début de la crise sanitaire de 2020, 2,8 millions de personnes de 15 ans ou plus (que l'on appellera adultes) déclarent être préoccupées par la situation financière de leur foyer ► sources et méthodes. Elles la perçoivent comme étant juste (c'est juste, il faut faire attention), difficile (vous y arrivez difficilement) ou très difficile (vous ne pouvez y arriver sans avoir de dettes ou avoir recours au crédit à la consommation).

Ces soucis financiers concernent 44 % des adultes de la région, soit 3 points de moins qu'en France. Parmi eux, 780 000 personnes perçoivent la situation financière de leur foyer comme difficile ou très difficile. Ainsi, 12 % des adultes de la région sont en grande difficulté financière, soit 1 point de moins qu'en France. À contrario, 3,6 millions de personnes estiment ne pas avoir de soucis financiers. Plus précisément, 14 % d'entre elles considèrent que leur foyer est « à l'aise » financièrement et 42 % estiment que « ça va ».

Le chômage et l'absence de diplôme augmentent le risque de soucis financiers

Les difficultés financières constatées sont le résultat de situations individuelles et

expliquent en grande partie les différences entre territoires ► encadré 2.

À l'aube de la crise sanitaire, les chômeurs et les personnes sans diplôme sont ceux qui déclarent le plus souvent des soucis financiers. C'est le cas de 69 % des chômeurs et de 61 % des personnes sans diplôme. De plus, 35 % des chômeurs disent même être en grande difficulté financière, soit près du triple de la moyenne régionale, et 21 % des personnes sans diplôme.

Avoir des soucis financiers est souvent la conséquence de plusieurs effets. L'analyse « toutes choses égales par ailleurs » ► sources et méthodes permet d'isoler chacun des facteurs. Ainsi, à caractéristiques (de sexe, d'âge, de diplôme, de situation familiale...) identiques, un chômeur a 3,1 fois plus de risque de ressentir des soucis

► Encadré 1 – Taux de pauvreté et niveau de vie ressenti

Cette étude s'intéresse à la situation financière ressentie qui se recoupe en partie avec le niveau de vie mesuré. En 2019, 12,8 % des habitants d'Auvergne-Rhône-Alpes vivent sous le seuil de pauvreté. C'est l'un des taux les plus faibles de France métropolitaine, derrière celui des Pays de la Loire et de la Bretagne. Au-delà de la mesure objective du niveau de vie, le ressenti des personnes peut être différent en fonction de leurs conditions de vie par exemple. Celles qui se déclarent en grande difficulté financière vivent, en effet, nettement plus souvent sous le seuil de pauvreté que les autres. Toutefois, les personnes connaissant des soucis d'ordre financier correspondent à un spectre plus large que celles vivant sous le seuil de pauvreté, et plus d'un tiers d'entre elles ont d'ailleurs un niveau de vie supérieur au niveau de vie médian.

En partenariat avec :



PRÉFET
DE LA RÉGION
AUVERGNE-
RHÔNE-ALPES

Direction régionale
de l'économie, de l'emploi,
du travail et des solidarités

01 · L'enquête Epicov

02 · Les principaux résultats

Epidémiologie et Conditions de vie liées au Covid-19

Mise en place par l'**Inserm** et la **Drees** depuis le début de la crise sanitaire

- une **interrogation par questionnaire** réalisée **via internet ou téléphone**.
- **1ère vague** : mai 2020 (effet du 1er confinement)

Les thématiques abordées

- La situation socioéconomique, l'état de santé, le recours aux soins, la situation professionnelle, la vie quotidienne, la situation des enfants, les sorties et gestes barrière, la consommation de tabac et d'alcool, la santé mentale...

Les adultes ayant des **soucis financiers** déclarent leur situation financière comme juste, difficile ou très difficile

44 %



12 % sont en **grande difficulté financière**

Ils déclarent leur situation financière comme difficile ou très difficile

Les chômeurs et les non diplômés sont les plus affectés

PFOSS JOURNÉE D'ÉCHANGES Mardi 21 juin 2022



44 % des adultes de la région
ont des **soucis financiers**



61 % des adultes
sans diplôme



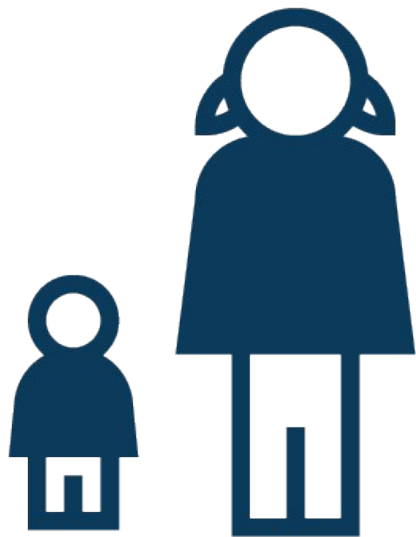
69 % des chômeurs



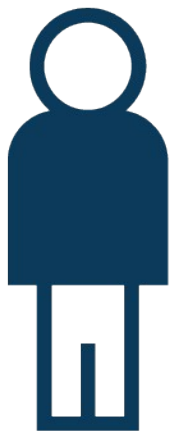
44 % des actifs en emploi

Les familles monoparentales sont particulièrement touchées

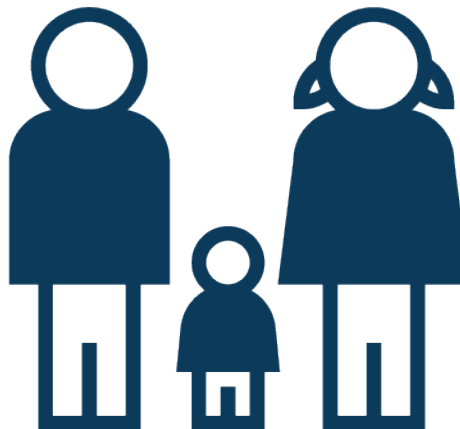
PFOSS JOURNÉE D'ÉCHANGES Mardi 21 juin 2022



63 % des familles
monoparentales



50 % des
personnes seules



50 % des couples
avec enfants



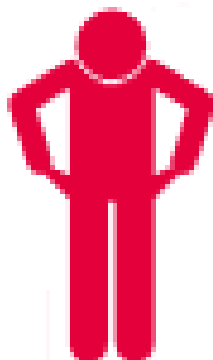
35 % des couples
sans enfants



Se déclarent en « mauvais » ou « très mauvais » état de santé général



2 % des personnes
sans soucis financiers



6 % des personnes
avec soucis financiers



8 % des personnes en
grande difficulté
financière

Les soucis financiers vont de pair avec un moins bon état de santé

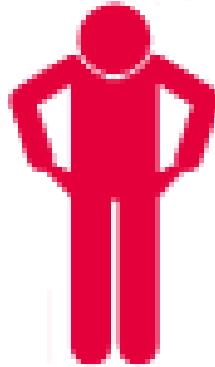
PFOSS JOURNÉE D'ÉCHANGES Mardi 21 juin 2022



Se déclarent malades



35 % des personnes
sans soucis financiers



41 % des personnes
avec soucis financiers



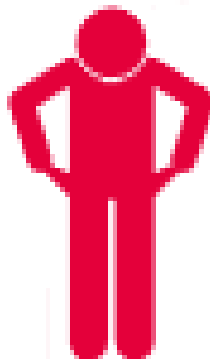
44 % des personnes
en grande difficulté
financière



Souffrent d'un syndrome dépressif



9 % des personnes sans soucis financiers



18 % des personnes avec soucis financiers



27 % des personnes en grande difficulté financière

Recours au télétravail pendant le 1^{er} confinement :



28 % pour les personnes avec soucis financiers



=> **15 points** de moins que la moyenne régionale

Des « métiers essentiels »

- très touchés par les **difficultés financières**
- et très exposés au risque sanitaire

(contacts fréquents avec des patients, clients ou collègues)

Agents de sécurité
Aides à domicile, aides à la personne
Aides ménagères

68 %

Agents de propreté

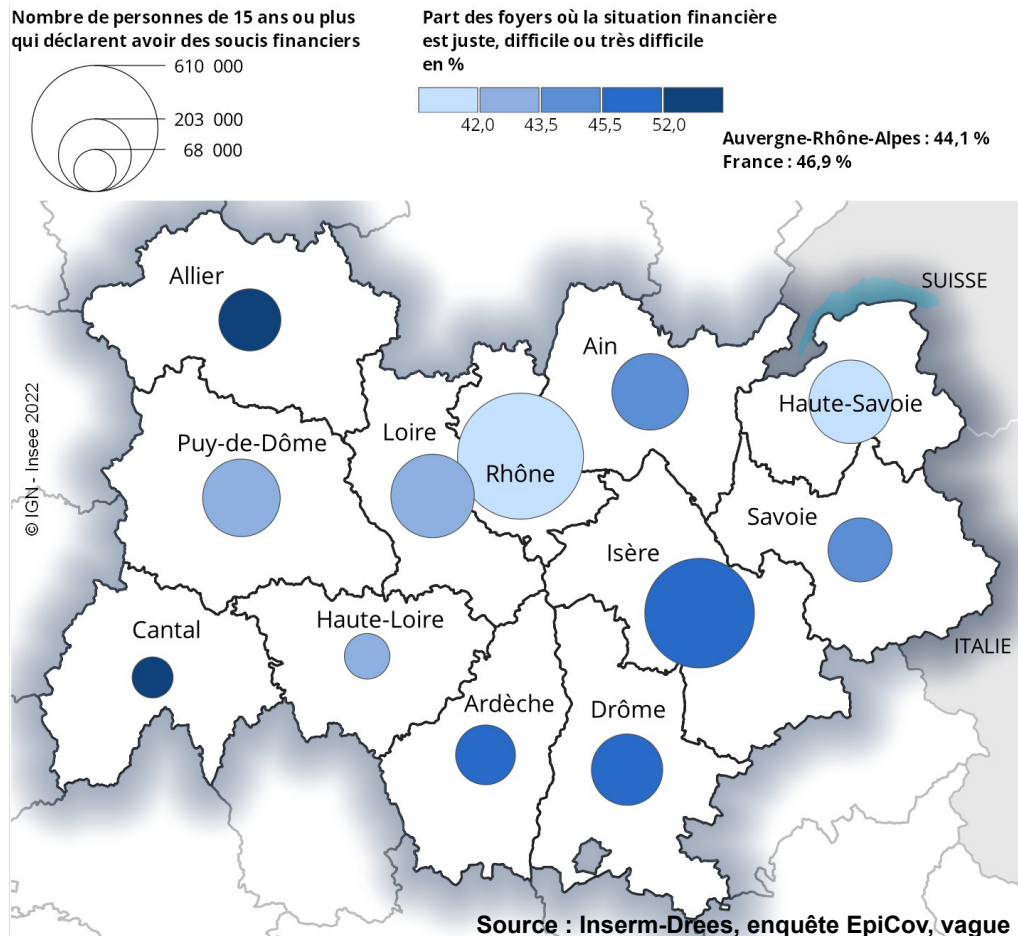
63 %

Artisans et salariés du bâtiment

63 %



Part des individus ayant des soucis financiers par département (en %)



Échanges



Pour nous contacter

[insee.fr](https://www.insee.fr)



Emma Bianco

04 78 63 23 29

emma.bianco@insee.fr

Séverine MUGNIER

04 78 63 23 79

severine.mugnier@insee.fr

PFOSS : JOURNÉE D'ÉCHANGES MARDI 21 JUIN 2022