



NOTRE OBSERVATOIRE URBAIN ET SOCIAL

LA SANTÉ

Introduction

Pour ce deuxième Flash Allo Quartiers, Notre Observatoire Urbain et Social (NOUS) a choisi d'explorer la thématique de la santé. Avant la crise exceptionnelle générée par la pandémie de la Covid-19, de nombreux signaux d'alerte tels que : le vieillissement de la population, la remise en cause du modèle des costisations sociales, le non-recours aux soins, les difficultés de couverture territoriale des professionnels de santé ou encore la crise des hôpitaux publics ... qualifiaient la santé comme un enjeu de société incontournable et primordial.

Dans ce Flash sur la Santé, le NOUS propose, de manière synthétique :

- des résultats du sondage Allo quartiers (oct. 2017) sur les questions liées à la santé, au bien-être et au stress avant la crise de la Covid-19 ;
- une présentation succincte des profils socio-santé identifiés à partir d'analyses croisées, issus de la vidéo Flash Allo Santé disponible [ici](#) ;
- des retours d'initiatives locales mises en place pour répondre à de enjeux liés à la crise de la Covid-19 relayées par nos partenaires santé : l'Agence régionale de santé (ARS) Auvergne-Rhône-Alpes, l'Observatoire régional de la santé (ORS) Auvergne-Rhône-Alpes, la ville de Clermont-Ferrand et l'Atelier Santé Ville 63.



FLASH ALLO QUARTIERS

ENQUÊTE 2017

En général, diriez-vous que votre santé est ?

| Secteurs | Très bonne | Plutôt bonne | Ne se prononce pas | Plutôt mauvaise | Très mauvaise |
|-------------------------|------------|--------------|--------------------|-----------------|---------------|
| Secteur témoin 1 | 26% | 60% | 0% | 12% | 1% |
| Ensemble QPV | 19% | 58% | 1% | 19% | 3% |
| Quartiers Nord (QN) | 17% | 60% | 2% | 19% | 2% |
| Croix-Neyrat(QN) | 12% | 66% | 2% | 18% | 2% |
| Champratel (QN) | 20% | 51%* | 5% | 24% | 1% |
| Vergnes(QN) | 24% | 60% | 0% | 15% | 1% |
| Fontaine du Bac | 15% | 54%* | 1% | 26% | 4% |
| La Gauthière | 23% | 54% | 0% | 20% | 3% |
| QPV de Courmon | 23% | 53%* | 2% | 15% | 6% |
| St-Jacques | 16% | 65% | 2% | 15% | 2% |

| | | | | | |
|-------------------------|-----|-----|----|-----|----|
| Secteur témoin 2 | 30% | 54% | 1% | 12% | 3% |
| QVA Patural, Les Pègues | 19% | 64% | 2% | 13% | 2% |

QPV : Quartiers Politique de la Ville
QVA : Quartier de Veille Active

Marge d'erreur à 10%

Source : Enquête Allo Quartier 2017

Des états de santé et des accès aux 1er soins différenciés selon les territoires

Concernant l'état de santé, on observe globalement dans l'ensemble des quartiers prioritaires (QPV), un taux plus élevé (+9 points) de personnes s'estimant en "plutôt mauvaise à très mauvaise santé" comparativement au secteur témoin 1. À l'échelle des quartiers, Champratel (25%) et notamment la Fontaine du bac (29%), se distinguent par des taux particulièrement élevés de personnes en mauvaise santé.

Concernant la recherche d'un médecin traitant, les habitants des QPV ont plus facilement trouvé un médecin traitant dans leur quartier que dans le secteur témoin 1. Cette recherche est d'autant plus aisée dans le secteur témoin 2, le QVA du Patural, les Pègues et à la Gauthière. On observe un taux record dans le QPV de Courmon (40 points de plus que le secteur témoin 1).

À l'inverse, la Fontaine du bac se distingue de manière significative avec une part de personnes n'ayant pas trouvé de médecin traitant dans le quartier près de trois fois plus élevée que par ailleurs.

Enfin, la part de personnes n'ayant pas cherché leur médecin dans leur quartier est plus significative dans le secteur témoin 1 et à Saint-Jacques que par ailleurs, traduisant des pratiques diverses.



Lors de votre recherche de médecin traitant, avez-vous ?

| Secteurs | Trouvé facilement dans votre quartier | Vous n'avez pas cherché dans votre quartier | Trouvé difficilement dans votre quartier | Vous n'avez pas trouvé dans votre quartier |
|-------------------------|---------------------------------------|---|--|--|
| Secteur témoin 1 | 47% | 37% | 6% | 10% |
| Ensemble QPV | 59% | 23% | 6% | 11% |
| Quartiers Nord (QN) | 57% | 23% | 8% | 12% |
| Croix-Neyrat(QN) | 50% | 27% | 11% | 12% |
| Champratel (QN) | 66%* | 23% | 4% | 7% |
| Vergnes(QN) | 59% | 18% | 6% | 16% |
| Fontaine du Bac | 41%* | 21% | 10% | 28% |
| La Gauthière | 68% | 22% | 3% | 6% |
| QPV de Courmon | 87% | 9% | 1% | 3% |
| St-Jacques | 51% | 31% | 7% | 11% |

| | | | | |
|-------------------------|-----|-----|-----|----|
| Secteur témoin 2 | 68% | 15% | 10% | 7% |
| QVA Patural, Les Pègues | 67% | 17% | 8% | 7% |

QPV : Politique de la Ville

Marge d'erreur à 10%

Source : Enquête Allo Quartier 2017

QVA : Quartier de Veille Active

Avez-vous déjà renoncé à vous soigner pour des raisons financières ?

| Secteurs | Jamais | Quelques fois | Souvent |
|----------------------------|--------|---------------|---------|
| Secteur témoin 1 | 82% | 13% | 5% |
| Ensemble QPV | 79% | 16% | 5% |
| Quartiers Nord (QN) | 79% | 15% | 6% |
| Croix-Neyrat(QN) | 76% | 16% | 8% |
| Champratel (QN) | 81% | 16% | 4% |
| Vergnes(QN) | 83% | 13% | 4% |
| Fontaine du Bac | 73% | 18% | 9% |
| La Gauthière | 81% | 18% | 2% |
| QPV de Cournon | 73% | 19% | 8% |
| St-Jacques | 81% | 12% | 6% |

| Secteur témoin 2 | Jamais | Quelques fois | Souvent |
|--------------------------------|--------|---------------|---------|
| QVA Patural, Les Pègues | 70% | 23% | 8% |

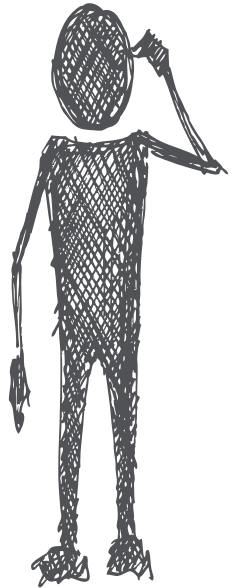
QPV : Quartiers Politique de la ville
QVA : Quartier de Veille Active

Sources : Enquête Allo Quartier 2017

Le renoncement aux soins : un enjeu métropolitain

La part des personnes ayant déjà renoncé (quelques fois à souvent) à des soins pour des raisons financières est importante tant dans le secteur témoin 1 que dans les quartiers prioritaires. Cette part atteint son maximum dans le quartier de veille du Patural, les Pègues alors qu'elle est au plus bas dans le secteur témoin 2.

Les quartiers de la Fontaine du bac, du QPV de Cournon et dans une moindre mesure de Croix-de-Neyrat présentent eux aussi des taux élevés de personnes ayant déjà renoncé à des soins pour des raisons financières (avec notamment une part de "souvent" plus importante).



Appréciation des équipements de santé du quartier

| Secteurs | Ne fréquentent pas du tout les équipements de santé | Insatisfaits des équipements de santé | Trouvent le nombre d'équipements de santé insuffisant |
|----------------------------|---|---------------------------------------|---|
| Secteur témoin 1 | 25% | 6% | 12% |
| Ensemble QPV | 24% | 8% | 23% |
| Quartiers Nord (QN) | 26% | 8% | 25% |
| Croix-Neyrat(QN) | 27% | 8% | 22% |
| Champratel (QN) | 29% | 7% | 16% |
| Vergnes(QN) | 21% | 11% | 38% |
| Fontaine du Bac | 35% | 17% | 45%* |
| La Gauthière | 22% | 3% | 12% |
| QPV de Cournon | 6% | 3% | 9% |
| St-Jacques | 25% | 9% | 24% |

| Secteur témoin 2 | Ne fréquentent pas du tout les équipements de santé | Insatisfaits des équipements de santé | Trouvent le nombre d'équipements de santé insuffisant |
|--------------------------------|---|---------------------------------------|---|
| QVA Patural, Les Pègues | 12% | 6% | 13% |
| | 17% | 7% | 23% |

QPV : Quartiers Politique de la Ville
QVA : Quartier Veille Active

Source : Enquête Allo Quartier 2017

Une satisfaction des équipements de santé moindre dans les quartiers prioritaires

Si la part de ceux qui ne fréquentent pas les équipements de santé de leur quartier est tout aussi importante dans les quartiers prioritaires que dans le secteur témoin 1, l'insatisfaction, notamment liée à l'insuffisance des équipements de santé est plus importante dans les quartiers prioritaires et ce, de manière particulièrement significative, à la Fontaine du bac et aux Vergnes.

Dans le quartier du Patural, les Pègues, l'insuffisance des équipements de santé est tout aussi importante qu'en moyenne dans les QPV.

Encore une fois, la Fontaine du bac se distingue en présentant les taux les plus élevés sur l'ensemble des indicateurs ; non fréquentation, insatisfaction, insuffisance des équipements.

Indicateurs de fragilités sociaux et sanitaires

| Secteurs | Plutôt mauvaise et très mauvaise santé | vie stressante | Très mal être dans le quartier | Très mal être dans le logement |
|----------------------------|--|----------------|--------------------------------|--------------------------------|
| Secteur témoin 1 | 13% | 38% | 6% | 5% |
| Ensemble QPV | 21% | 35% | 20% | 15% |
| Quartiers Nord (QN) | 20% | 35% | 19% | 16% |
| Croix-Neyrat (QN) | 21% | 38% | 17% | 14% |
| Champratel (QN) | 25% | 34%* | 19% | 18% |
| Vergnes (QN) | 16% | 29% | 24% | 16% |
| Fontaine du Bac | 30% | 45%* | 13% | 14% |
| La Gauthière | 23% | 32% | 23% | 14% |
| QPV de Cournon | 21% | 39% | 27% | 12% |
| St-Jacques | 16% | 32% | 17% | 19% |

| Secteur témoin 2 | Plutôt mauvaise et très mauvaise santé | vie stressante | Très mal être dans le quartier | Très mal être dans le logement |
|--------------------------------|--|----------------|--------------------------------|--------------------------------|
| QVA Patural, Les Pègues | 15% | 32% | 8% | 4% |
| | 15% | 27% | 12% | 8% |

QPV : Quartiers Politique de la Ville
QVA : Quartier Veille Active

Marge d'erreur à 10%

Source : Enquête Allo Quartier 2017

Des habitants qui cumulent des signes de fragilités en matière sanitaires et sociales dans les quartiers prioritaires

Si les parts de ceux qui estiment leur vie stressante sont importantes dans les quartiers prioritaires comme dans les secteurs témoins 1 et 2, on observe dans les quartiers prioritaires un effet cummulatif d'indicateurs de fragilité : mauvaise santé, stress, mal-être dans leur quartier et/ou dans leur logement. Le QPV de Cournon et de Champratel, présentent des taux élevés sur l'ensemble de ces signaux d'alerte. La Gauthière suit de près ces taux élevés.

La Fontaine du Bac se distingue par des taux particulièrement élevés de personnes s'estimant en mauvaise santé et stressées.

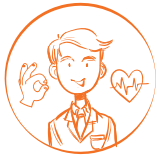
Aux Vergnes, c'est le mal-être dans le quartier et dans le logement qui ressortent.

Cet effet cumulatif des marqueurs de fragilités représentent de réelles alertes en termes de risques sanitaires et sociaux dans les quartiers prioritaires. Fragilités pouvant avoir été amplifiées avec la crise actuelle de la Covid-19 et du confinement.

À partir de croisements des différents profils socio-démographiques et des réponses aux questions liées au bien-être et à la santé, le NOUS a établi cinq profils socio-santé :

LES TROIS PREMIERS PROFILS SOCIO-SANTÉ S'ESTIMENT EN BONNE SANTÉ ET SE SENTENT BIEN DANS LE QUARTIER ET LEUR LOGEMENT

LES "TOUT VA BIEN"



76% estiment leur vie peu stressante.

99% sont satisfaits des équipements de santé de leur quartier.

Ce profil regroupe des jeunes, des actifs d'âge mûr et des couples sans enfants.

68 % de ce profil sont des femmes.

LES "ACTIFS STRESSÉS"



57% déclarent leur vie stressante voire très stressante.

92% sont satisfaits des équipements de santé de leur quartier.

Ces actifs ont entre 25 et 49 ans. Ils sont souvent diplômés et en CDI, mais certains sont sans emploi. Ils sont généralement en couple avec des enfants.

57% de ce profil sont des hommes.

LES "DISTANTS DES ÉQUIPEMENTS DE PROXIMITÉ"



Ce profil plus hétérogène, regroupe : des personnes vivant seules, des jeunes, étudiants et quelques retraités et employés en CDI.

Ils fréquentent peu les équipements de santé de leur quartier mais ne renoncent pas aux soins pour des raisons financières.

Au sein du profil, 14% s'estiment en mauvaise santé, notamment ceux de plus 60 ans.

Ce profil est surreprésenté dans le secteur témoin 1.

DEUX PROFILS DE PERSONNES QUI S'ESTIMENT EN MAUVAISE SANTÉ

LES "RETRAITÉS QUI PRENNENT SOIN D'EUX"



Ils fréquentent les équipements de santé de leur quartier et en sont très satisfaits.

Leur niveau de stress est très faible.

Ils ont plus de 60 ans, vivent seuls ou en couple sans enfant et ont un faible niveau de qualification.

LES "BESOIN D'AIDE D'URGENCE"



Profil le plus alarmant, il est davantage représenté dans les QPV.

La moitié a déjà renoncé aux soins pour des raisons financières. Ils fréquentent moins les équipements de santé de leur quartier

62% jugent leur vie stressante.

Majoritairement sans emploi, mais aussi en CDI, ou retraité. Ce sont des personnes vivant seules, de plus de 40 ans et de niveau d'étude faible.

RETROUVEZ LA DESCRIPTION COMPLÈTE DE CES 5 PROFILS DANS LA VIDÉO SUR LA SANTÉ : <https://bit.ly/NOUS-profilssante>

**La crise de la Covid-19 aura-t-elle révélé ou amplifié les inégalités socio-sanitaires et socio-territoriales ?
Sommes-nous tous égaux face à la Covid-19 ?**

Les déterminants de santé :

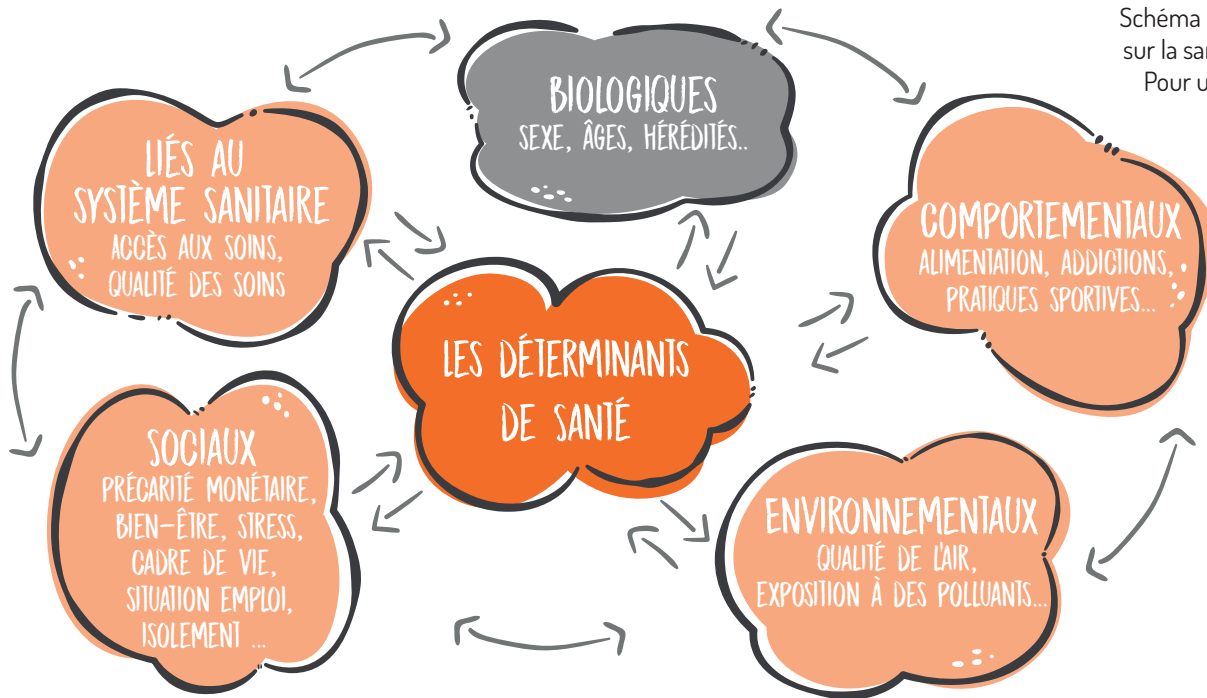


Schéma réalisé à partir du Rapport sur la santé dans le monde, 1999 – Pour un réel changement – OMS



ON ESTIME AUJOURD'HUI QUE **70 %** DES DÉTERMINANTS DE SANTÉ SONT LIÉS À L'ENVIRONNEMENT, AUX MODES DE VIE ET AUX FACTEURS SOCIO-ÉCONOMIQUES, ET SEULEMENT **30%** SONT LIÉS À L'ACCÈS AU SOIN ET AUX FACTEURS GÉNÉTIQUES

(SOURCE : BIPARTISAN POLICY CENTER HEALTH PROGRAM 2012).

IDENTIFIER LES FACTEURS DE RISQUES SOCIAUX, TERRITORIAUX ET ENVIRONNEMENTAUX SUR LESQUELS NOUS POUVONS AGIR C'EST TROUVER LES FACTEURS DE PROTECTION ET PRÉVENTION POUVANT ÊTRE MIS EN PLACE SUR NOS TERRITOIRES.

Mauvaises conditions de vie, maladies chroniques, précarités sociales et d'emploi, exposition à des polluants ou encore qualité de l'air... sont autant de facteurs qui déterminent l'état de santé et les inégalités socio-spatiales en santé. La crise de la Covid -19 aura certainement révélé les fractures déjà établies. Le virus et notamment les effets du confinement, creuseront peut-être, ces inégalités.

Il est certainement trop tôt pour établir des analyses ou des affirmations. L'heure est aux questionnements : Les quartiers prioritaires ont-ils été plus impactés par le virus et le confinement ?

Leurs habitants davantage touchés par des maladies chroniques comme le diabète ou l'asthme, sont-ils plus vulnérables en cas de contraction du virus ? Les taux de létalité ont-ils été plus élevés dans ces quartiers ?

Dans les quartiers prioritaires, le confinement a-t-il été plus difficile à vivre que par ailleurs ?

Localement, de nouvelles initiatives ont-elles vu le jour, portées par les citoyens, associations ou administrations pour faire face à cette catastrophe sanitaire ?

LES INITIATIVES DE NOS PARTENAIRES SANTÉ LOCAUX

Campagne de sensibilisation et de prévention de l'Atelier Santé Ville

L'Atelier Santé Ville (ASV) de Clermont-Ferrand porté par la Mutualité Française Loire-Haute-Loire-Puy-De-Dôme SSAM, face à cette épidémie de la Covid-19, a mené **une campagne de sensibilisation et de prévention auprès des habitants des quartiers prioritaires**, mobilisés avec la médiatrice adulte relais, dans les différents points stratégiques des quartiers.

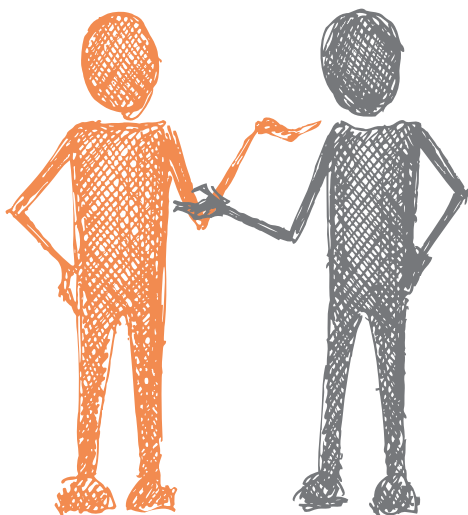
L'objectif de cette action est de rendre les habitants responsables, d'éviter les peurs irraisonnées pour une prévention maximale en adoptant une stratégie sanitaire de déconfinement.

Des échanges avec différents partenaires ont permis de mettre en avant l'urgence de faire prendre conscience aux habitants de ne pas négliger leurs autres pathologies, de maintenir le calendrier des vaccinations obligatoires pour les enfants et de ne pas repousser les rendez-vous chez les médecins ou les visites aux PMI.

“Tout d'abord, il faut sensibiliser le public en expliquant ce qu'est le Coronavirus et la maladie qui en découle la Covid-19. Comment savoir si vous êtes malade et que faire si vous êtes malade. A l'aide de supports (affiche/flyer) traduits en différentes langues (français, arabe et turc) édités par Santé Publique France ; nous travaillons avec les habitants pendant les marchés, dans les galeries marchandes et devant les écoles sur les gestes barrières pour ne pas contracter le virus : comment se laver les mains, comment et pourquoi porter un masque et respecter une distance de sécurité. Suite à cette longue période de confinement nous travaillons également sur la santé mentale : stress, anxiété, dépression, isolement ... qui ont pu être constatés chez certains habitants.”



© Photo : Atelier Santé Ville de CF
 Gauche Shruti Lantenois Coordinatrice ASV
 Droite Selma Boussarou , Médiatrice Adulte- Relais en Santé



“ SYNERGIES D'ACTEURS

Suite à l'atelier partenarial du NOUS sur la santé, l'Atelier Santé Ville en collaboration avec le NOUS et en partenariat avec la ville de Clermont-Ferrand, a lancé **un questionnaire flash “Ma santé au temps de la Covid-19”** auprès des habitants des quartiers prioritaires de la ville de Clermont-Ferrand. Cette enquête sera notamment conduite par la médiatrice santé de l'ASV, durant l'été jusqu'à fin septembre.

L'objectif : mieux comprendre comment les habitants ont vécu le confinement et le déconfinement. Quels sont leurs perceptions et connaissances du virus. Quelles ont été leurs difficultés pendant et depuis cette crise, notamment du point de vue de l'accès aux soins et aux droits.

La finalité : mieux connaître les besoins et les freins des habitants dans le domaine de la santé afin de mieux orienter les actions de prévention et d'accompagnement dans l'accès aux soins.

En vue de pouvoir réaliser des analyses comparatives, des enquêtes seront menées également auprès d'habitants résidant dans d'autres quartiers de la ville. Cette enquête est également disponible en ligne, si vous souhaitez y participer : [“Ma santé au temps de la Covid-19”](#) ou contacter, Selma Boussarou, médiatrice santé à l'ASV.

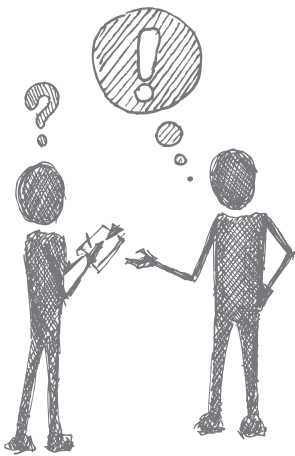
LES INITIATIVES DE NOS PARTENAIRES SANTÉ LOCAUX

Des équipes mobiles de veille sociale par la Direction du développement social et urbain de la ville de Clermont-Ferrand

La direction du développement social et urbain (DDSU) de la Ville de Clermont-Ferrand a mis en place depuis le début de la crise sanitaire, une **équipe mobile de veille sociale auprès des habitants des quartiers prioritaires**. Cette équipe mobile fait des maraudes dans les différents quartiers prioritaires de la ville.

Son objectif est de maintenir du lien social avec les habitants, les commerçants et notamment de relayer les informations officielles relatives à l'évolution de la crise sanitaire (gestes barrières, port du masque...). Ces consignes ont été traduites en plusieurs langues pour les personnes non francophones afin qu'elles aient accès au même niveau d'information que les autres habitants.

“ SYNERGIES D'ACTEURS



Entre la campagne de sensibilisation portée par l'Atelier Santé Ville et les équipes mobiles de la DDSU, des liens ont été assurés : échanges entre acteurs, permanences téléphoniques tenues par la médiatrice santé de l'ASV.

Des contacts ont également été établis entre l'équipe mobile de la DDSU et l'équipe mobile sanitaire (assurée par le docteur Jean Perriot, du Dispensaire Émile Roux aidé par les services de la Protection maternelle et infantile du Conseil Général du Puy-de-Dôme, ainsi que des professionnels de santé bénévoles, à la demande de l'ARS) notamment pour atteindre des publics éloignés du soin comme les migrants dont le mode de vie regroupé était propice à la propagation du virus.

Enfin, un travail en relation entre l'équipe mobile des Vergnes de la DDSU et le volet logement de l'association Consommation Logement Cadre de vie (CLCV) a été mis en place.

Le public dit "invisible" qui a l'habitude de "passer" physiquement dans les lieux associatifs a été perdu de vue.

La fermeture de certaines structures a pu accentuer les difficultés d'accès aux soins. Solidarité 63 et l'ANPAA ont maintenu leurs activités de consultation.

L'usage des nouveaux modes de communication a contribué à exclure certains usagers des relations sociales. L'isolement du public précaire s'est trouvé renforcé.

Une recrudescence des ruminations anxieuses et des reviviscences traumatiques ont été repérées chez des sujets ayant subi des psychotraumatismes.



Précautions de lecture :

Ces extraits sont des retours qualitatifs issus du terrain effectué par l'équipe mobile de veille sociale de la DDSU. Ils sont d'ordre illustratif et non pas vocation à être représentatifs.

LES INITIATIVES DE NOS PARTENAIRES SANTÉ LOCAUX

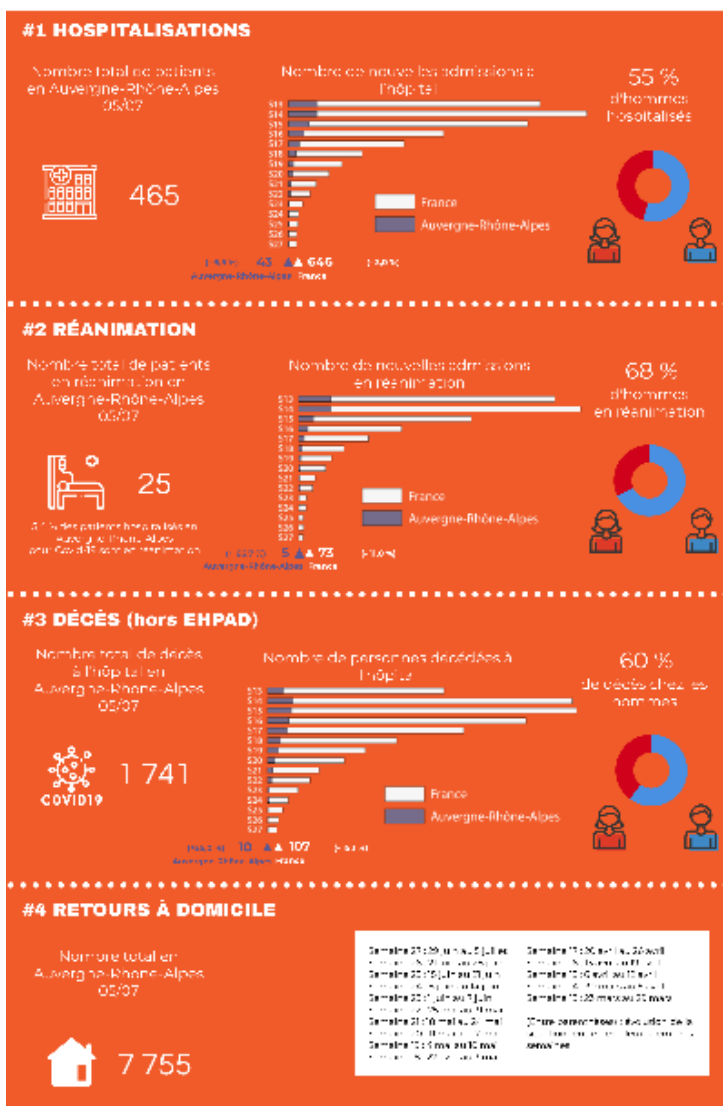
Données et analyses spéciales Covid, développées par l'Observatoire régional de la santé Auvergne-Rhône-Alpes

Dans le contexte sanitaire actuel, l'**Observatoire régional de la santé Auvergne-Rhône-Alpes (ORS AURA)** met à disposition l'**évolution journalière** par département et une **infographie hebdomadaire**, réalisées à partir des données de Santé publique France. L'infographie reprend une sélection **d'indicateurs sur l'épidémie dans la région** : hospitalisation, réanimation, décès et retours à domicile. Sont ajoutées des **évolutions** par rapport à la semaine antérieure permettant de suivre la dynamique de l'épidémie.

Par ailleurs, la **Fédération nationale des observatoires régionaux de la santé (Fnors)** et les observatoires régionaux de la santé ont publié **des profils de territoires** au niveau de chaque Établissement public de coopération intercommunale - EPCI (métropoles, communautés d'agglomération, communautés urbaines ou communautés de communes) de France. Ces profils permettent de caractériser chaque territoire à partir d'une sélection d'indicateurs en lien avec les **facteurs de risque de gravité de la Covid-19** ou avec les **situations pouvant favoriser la circulation du virus**. Ils ont vocation à aider les décideurs et les acteurs dans le cadre de l'épidémie de Covid-19.

POINT HEBDO - COVID-19 en Auvergne-Rhône-Alpes

Situation du 5 juillet 2020 et évolution entre les semaines 26 et 27



Pour compléter ces informations, la plateforme d'information **BALISES** (BAs eLocale d'Informations Statistiques En Santé) met à disposition un grand nombre d'indicateurs sur la santé de la population et certains de ses déterminants. Les indicateurs, disponibles à une échelle locale (région, département, EPCI, communes de plus de 2 000 habitants et infra-communal - IRIS et quartiers prioritaires de la politique de la ville), sont actualisés en continu (avec les données les plus récentes disponibles) et en libre accès. Ce site est développé par l'Observatoire régional de la santé avec le soutien de l'Agence régionale de Santé.

[Pour en savoir plus.](#)

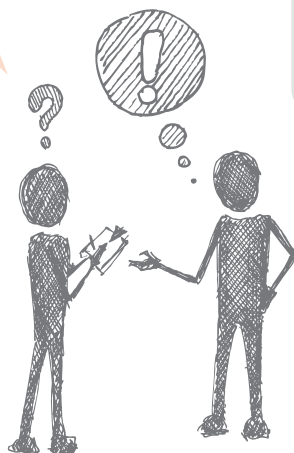
Les actions territorialisées de L'Agence régionale de santé Auvergne-Rhône-Alpes

L'Agence régionale de santé Auvergne-Rhône-Alpes met en oeuvre différents dispositifs territorialisés permettant de mieux saisir les enjeux de santé et de co-construire avec différents partenaires des plans d'actions. Ces actions ont permis, pendant le confinement, de recueillir des retours d'acteurs de terrain qui viendront alimenter *a posteriori* les analyses locales sur les effets de la pandémie de la Covid-19. Parmi ces actions, nous retiendrons :

Les Contrats Locaux de Santé (CLS) ont vocation à renforcer les partenariats dans l'objectif de mieux prendre en charge la santé des habitants, Conclut entre l'ARS et les collectivités territoriales à partir d'un diagnostic établi de façon concertée. Six CLS ont été établis à l'échelle du Puy-de-Dôme, tels que dans les villes de Clermont-Ferrand et de Chamalières

Les Conseils Locaux de Santé Mentale (CLSM) sont des dispositifs de concertation et de coordination en santé mentale mis en place à l'initiative des élus locaux et des acteurs de la psychiatrie et de la santé mentale d'un territoire. Ils permettent à travers la prévention et la promotion de la santé mentale, de favoriser l'inclusion sociale, l'autonomie et la pleine citoyenneté des personnes concernées et de participer aux actions de lutte contre la stigmatisation et les discriminations.

Les Permanences Des Soins Ambulatoires (PDSA) a pour objectif de répondre aux besoins de soins non programmés aux heures de fermeture habituelle des cabinets médicaux et des centres de santé.



Document réalisé par l'Agence d'urbanisme et de développement Clermont Métropole
Avec la collaboration de :

Sylvie MAQUINGHEN Directrice Déléguée

Responsable du site de Clermont-Ferrand à l'Observatoire régional de la santé (ORS) Auvergne-Rhône-Alpes

Claude Choteau

Chargé de Mission et Chargé d'animation territoriale et de prévention à l'Agence Régionale de Santé Auvergne-Rhône-Alpes

Isabelle AHSBAHS - Responsable santé publique et

Sandra Deneuil Grasset - Coordinatrice du Conseil Local en Santé Mentale de la Direction du Développement Social et Urbain de la Ville de Clermont-Ferrand

Shruti Lantenois

Coordinatrice de l'Atelier Santé Ville 63

Observatoire NOUS - Notre Observatoire Urbain et Social

CONTACTS :

Jean-Michel Demard - 04 73 17 48 04 - jmdemard@clermontmetropole.org

Sophie Vicario - 04 73 16 13 27 - svicario@clermontmetropole.org

Equipe projet NOUS : Jean-Michel Demard, Violaine Colonna d'Istria, Stéphanie Clouet, Gérald Paulin, Jacques Blenner, Sophie Vicario.

Direction de la publication : Charles Hazet - Conception graphique, mise en page, Illustrations : Caroline Merien

