

Fiche Jeunesse 2018

Voironnais Chartreuse

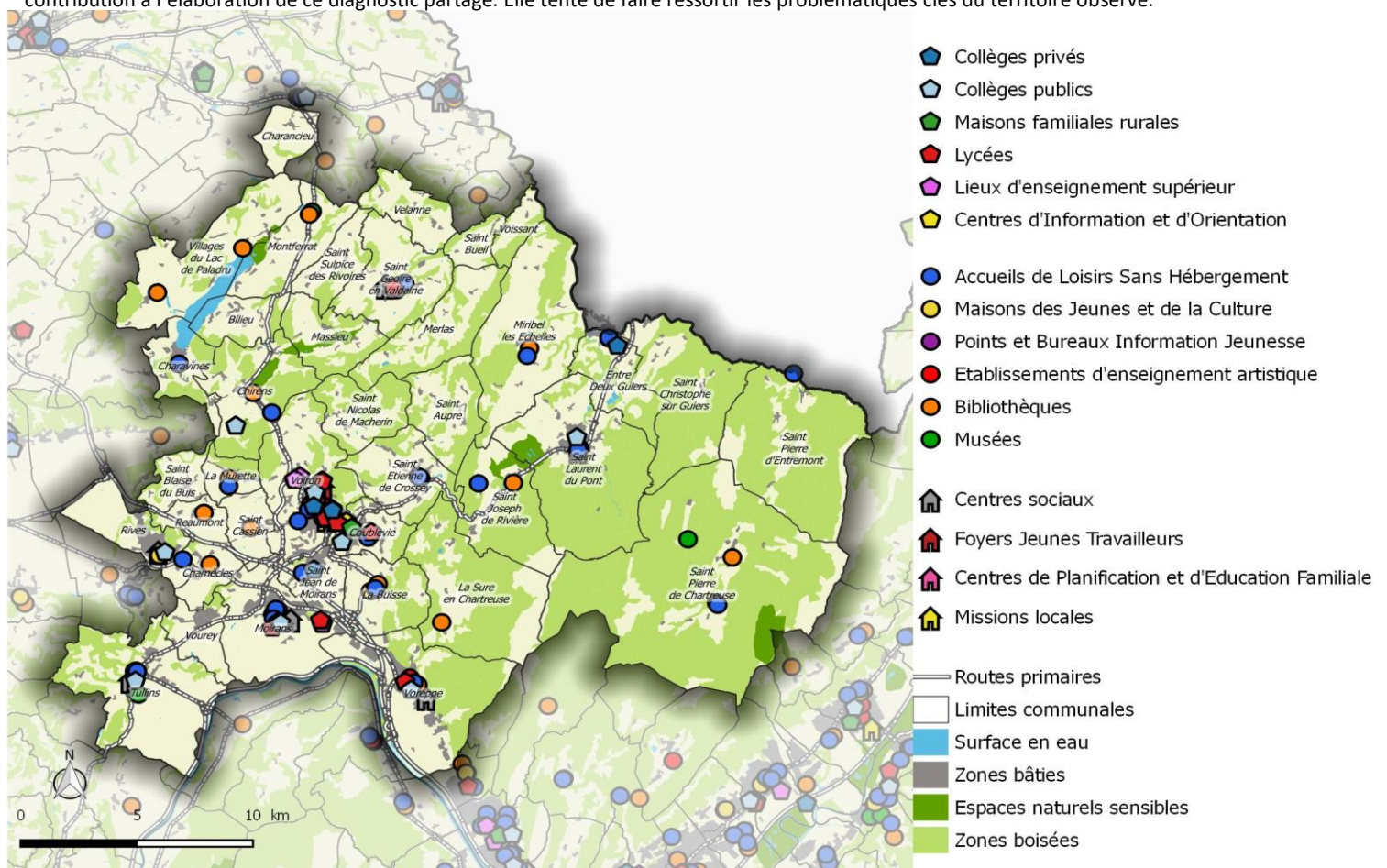


Pourquoi cette fiche ?

Le Département, la DSDEN, la DDCS, la CAF, le CDOSI, la DTPJJ, le Réseau 38, la MSA et le CRAJEP se sont engagés en 2017 dans une convention cadre qui encourage l'émergence de **Contrats Territoriaux pour la Jeunesse (CTJ)**. Ces contrats ont pour finalité d'appréhender la politique jeunesse de manière **transversale** en coordonnant les **dispositifs** et **moyens** des partenaires ainsi qu'en améliorant la lisibilité de leurs actions.

Avant de contractualiser des priorités partagées déclinées en plan d'actions, chaque CTJ va devoir structurer un diagnostic permanent et partagé de l'état de la jeunesse de son territoire.

Elaborée par les services du Département de l'Isère avec la collaboration de ses partenaires, cette « **Fiche Jeunesse** » constitue une première contribution à l'élaboration de ce diagnostic partagé. Elle tente de faire ressortir les problématiques clés du territoire observé.



Sources: Département (2017-2018), letudiant.fr (2017), centraaeré.fr (2018), ministère de l'éducation national (2017), data.gouv.fr(2017), isere.gouv.fr(2014) /Réalisation: DPM-ODE-2018

Pour vous faciliter la lecture de cette carte, une version interactive est disponible sous ce lien :

La version électronique de cette fiche est disponible sur isere.fr



Guide de lecture du document

Chaque page est structurée autour d'une thématique d'observation en lien avec la jeunesse. Elle est alimentée par des graphiques, cartes, regards qualitatifs et tableaux de chiffres clés. Lorsque cela est possible, le territoire observé est comparé à un territoire à la démographie similaire et à l'Isère.

Pour chaque chiffre, le positionnement du territoire est observé afin d'aider à l'identification de problématiques :

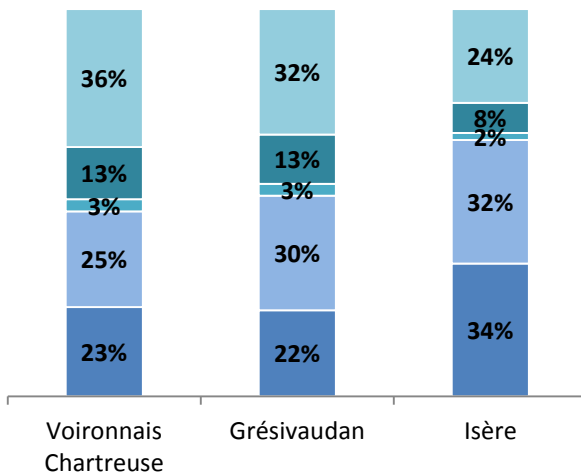
- Si le chiffre apparaît en **bleu**, le territoire fait partie des 3 territoires au taux le plus haut du département
- Si le chiffre apparaît en **orange**, le territoire fait partie des 3 territoires au taux le plus bas du département.

Toutes les définitions sont disponibles à la page 12 du document.

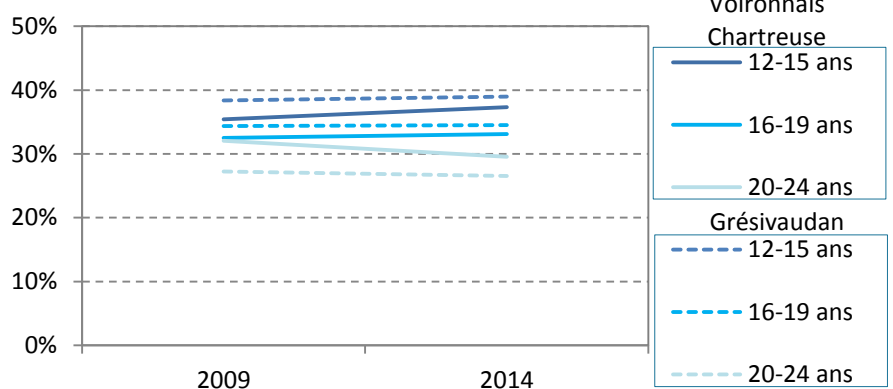
Population par classe d'âges (INSEE RP 2014)	Voiironnais Chartreuse			Grésivaudan		Isère	
	Effectif	Sur pop. Totale	Sur pop. des 0-24 ans	Sur pop. Totale	Sur pop. des 0-24 ans	Sur pop. Totale	Sur pop. des 0-24 ans
0-5 ans	7 278	7,0%	23,2%	7,3%	23,5%	7,6%	23,7%
6-11 ans	8 482	8,1%	27,1%	8,6%	27,7%	8,0%	24,7%
12-15 ans	5 804	5,6%	18,5%	5,9%	19,0%	5,2%	16,1%
16-19 ans	5 152	4,9%	16,5%	5,3%	16,9%	5,2%	16,0%
20-24 ans	4 592	4,4%	14,7%	4,0%	13,0%	6,3%	19,4%
12-24 ans	15 548	14,9%	49,7%	15,2%	48,9%	16,6%	51,6%
Les familles (INSEE RP 2014)	Effectif	Part des familles		Part des familles		Part des familles	
Couples avec enfants	13 333	45,0%		48,2%		45,3%	
Couples sans enfant	12 337	41,6%		40,2%		41,0%	
Familles monoparentales	3 975	13,4%		11,6%		13,6%	
Enfants par familles (INSEE RP 2014)	Effectif	Part des familles		Part des familles		Part des familles	
Familles avec 0 enfants	14 028	47,3%		45,1%		46,3%	
Familles avec 1 enfants	6 327	21,3%		21,1%		21,3%	
Familles avec 2 enfants	6 514	22,0%		24,7%		22,3%	
Familles avec 3 enfants	2 291	7,7%		7,5%		7,9%	
Familles avec 4 enfants ou plus	486	1,6%		1,6%		2,2%	

Situation familiale des moins de 25 ans autonomes

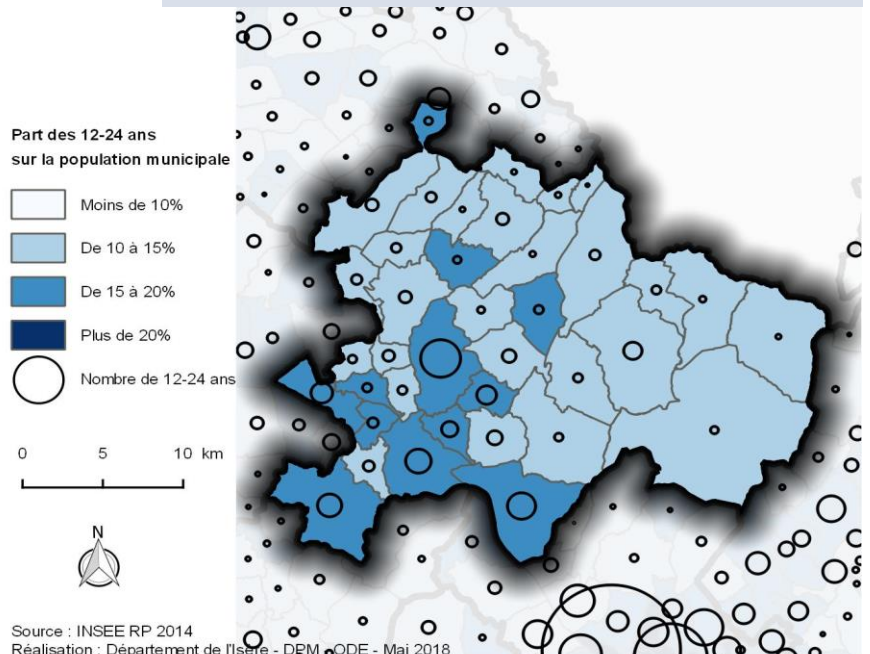
- Couples sans enfant
- Couples avec enfants
- Monoparents
- Plusieurs personnes sans familles
- Vivants seuls



Evolution des 12-24 ans par tranche d'âges



Répartition des 12-24 ans et de leur part dans la population

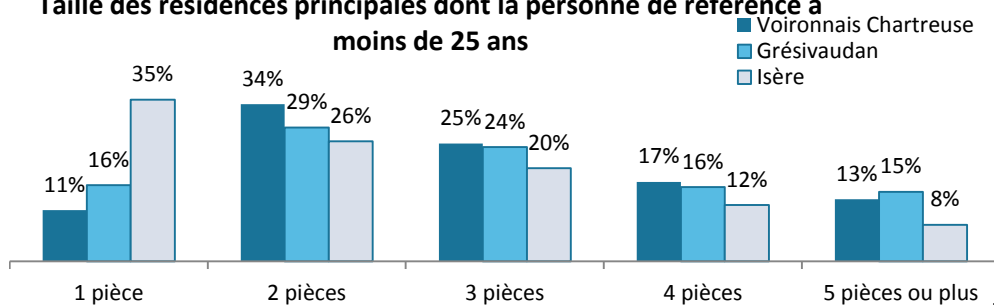


Le mot du territoire

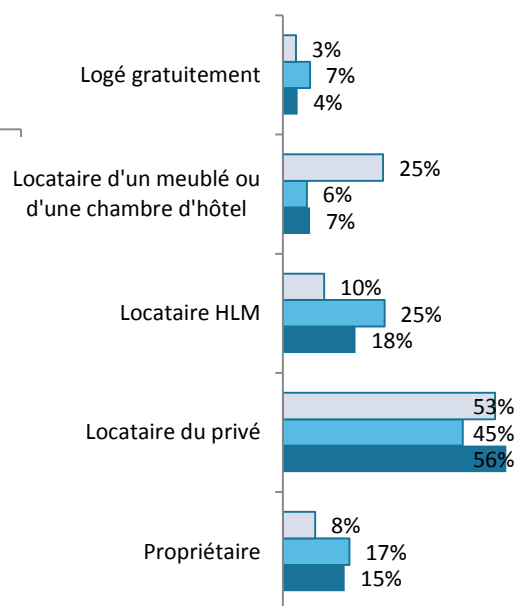


	Voronnois Chartreuse		Grésivaudan		Isère	
	Effectif	Sur pop. des 18-29 ans	Effectif	Sur pop. des 18-29 ans	Effectif	Sur pop. des 18-29 ans
Logements sociaux (SNE 2016)						
Demandeurs de moins de 30 ans ...						
... demandes actives totales	359	3,0%	297	2,8%	6 433	3,5%
... demandes actives en accès	281	2,4%	237	2,2%	5 071	2,8%
... demandes satisfaites totales	198	1,7%	185	1,7%	2 720	1,5%
... demandes satisfaites en accès	148	1,2%	155	1,4%	2 189	1,2%
Parc social (OPS 2016)						
Personnes de moins de 25 ans ...						
... occupants du parc social	4 139	13,2%	3 100	9,9%	54 982	13,7%
... occupants du parc social en ZUS	309	1,0%	0	0,0%	15 887	4,0%
... emménagés récents	1 048	3,3%	608	1,9%	12 414	3,1%
... emménagés récents en ZUS	63	0,2%	0	0,0%	3 373	0,8%
Aides (CAF 2017)						
Allocataires étudiants ...						
... avec une aide au logement	88	73,9%	72	72,0%	21 844	98,5%
FJT (Annuaire action sociale 2017)						
Nombre de Foyers Jeunes Travailleurs						
Nombre de places ...	160		0		748	
... dont conventionnés	76		0		357	

Taille des résidences principales dont la personne de référence à moins de 25 ans



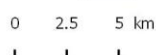
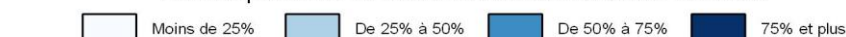
Statut d'occupation des RP dont la personne de référence à moins de 25 ans



Géographie des 12-25 ans locataires

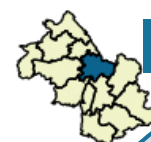


Part des personnes de référence de moins de 25 ans locataires



Source : INSEE RP 2014
Réalisation : Département de l'Isère - DPM - ODE - Mai 2018

Le mot du territoire

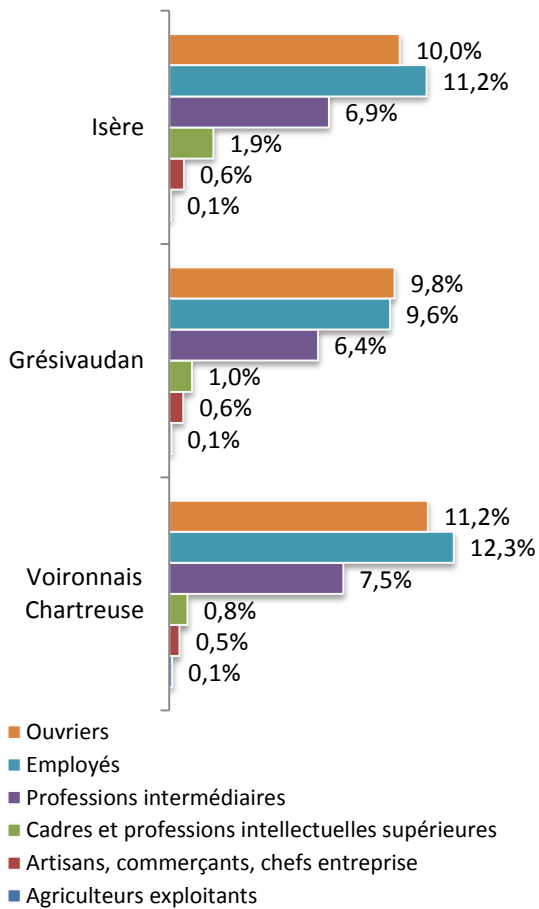


	Voiironnais Chartreuse		Grésivaudan		Isère	
	Effectif	Part sur les alloc. RSA	Effectif	Part sur les alloc. RSA	Effectif	Part sur les alloc. RSA
RSA (CAF 2017)						
Allocataires du RSA ...	1 507		875		23 367	
... moins de 30 ans	337	22,4%	203	23,2%	5 451	23,3%
Bas revenus (CAF 2017)						
Allocataires à bas revenus ...	4 830		2 914		67 381	
... moins de 19 ans	75	1,6%	24	0,8%	896	1,3%
... de 20 à 24 ans	518	10,7%	323	11,1%	8 932	13,3%
Demandeurs d'emploi (Pôle Emploi 2017)						
Demandeurs d'emploi catégorie ABC ...	7 152		6 137		97 822	
... moins de 25 ans catégorie ABC	1 056	14,8%	802	13,1%	13 964	14,3%
... moins de 25 ans catégorie A	590	8,2%	463	7,5%	8 236	8,4%
... moins de 25 ans hommes	549	7,7%	446	7,3%	7 091	7,2%
... moins de 25 ans femmes	507	7,1%	356	5,8%	6 873	7,0%
FAJ - FAJU - AJA (Dep38 2017)						
FAJ (Fond d'aide aux jeunes)	36	15 146 €	11	5 116 €	199	69 000 €
FAJU (Fond d'aide aux jeunes d'urgence)	157	20 300 €	41	5 610 €	630	79 041 €
AJA (Allocation jeunes autonomie)	537	225 109 €	180	88 155 €	5 200	2 201 139 €
Actifs (Insee RP 2014)						
15-24 ans actifs ayant un emploi ...						
... agriculteurs exploitants	13	0,1%	10	0,1%	121	0,1%
... artisans, commerçants, chefs entreprise	50	0,5%	66	0,6%	998	0,6%
... cadres et professions intellectuelles supérieures	89	0,8%	107	1,0%	3 021	1,9%
... professions intermédiaires	840	7,5%	702	6,4%	10 900	6,9%
... employés	1 372	12,3%	1 041	9,6%	17 571	11,2%
... ouvriers	1 247	11,2%	1 064	9,8%	15 742	10,0%
Revenus disponibles (Insee Filosofi 2012)						
Revenu mensuel médian disponible ...	1 790 €		2 025 €		1 735 €	
... des moins de 30 ans	1 504 €		1 642 €		1 484 €	
Enfants vivant dans un ménage à bas revenus (CAF 2017)						
Enfants des ménages allocataires à bas revenus ...	4 697		2 824		67 765	
... de 12 à 15 ans	991	21,1%	658	23,3%	13 432	19,8%
Fond collégiens (Dep38 2017)						
Fond départemental des collégiens ...						
... montant alloué	14 503 €		4 885 €		138 256 €	
... élèves aidés	167		65		1 604	
... montant moyen par élève	87 €		75 €		86 €	

Le mot du territoire



Répartition des 15 à 24 ans ayant un emploi par CSP



Les demandeurs d'emploi catégorie ABC de moins de 25 ans



0 2.5 5 km



Source : INSEE RP 2014, Pôle Emploi 2017
Réalisation : Département de l'Isère - DPM - ODE - Mai 2018

Part des demandeurs d'emploi catégorie ABC de moins de 25 ans sur la population des 16-25 ans



Le mot de la mission locale

Zoom Quartier Politique de la Ville

Ministère de la cohésion des territoires (2018)

Nombre de quartiers de la politique de la ville

Population (Insee RP 2012)

Population vivant dans les QPV ...
... moins de 25 ans

Précarité (Insee RP 2012)

Personnes couvertes par au moins 1 prestation Caf ...
... enfants de moins 25 ans
Demandeurs d'emploi catégorie ABC ...
... moins de 25 ans catégorie ABC

	Voironnais Chartreuse		Grésivaudan		Isère	
Effectif	1				26	
Nombre de quartiers de la politique de la ville						
Effectif	1 226				66 658	
Part dans la pop. des QPV	517	42,2%			26 383	39,6%
Effectif						
Part dans la pop. des moins de 25 ans des QPV						
Effectif	790				48 336	
Personnes couvertes par au moins 1 prestation Caf ...	347	67,1%			21 475	81,4%
... enfants de moins 25 ans	161				9 901	
Effectif	33	6,4%			1 581	6,0%
Demandeurs d'emploi catégorie ABC ...						
... moins de 25 ans catégorie ABC						

Prévention, accompagnement à la parentalité, repérage et protection de l'enfance

	Voironnais Chartreuse	Grésivaudan	Isère
	Effectif	Effectif	Effectif
Nombre d'enfants ayant fait l'objet d'une Informations Préoccupantes (Dep38 - année 2017)			
Informations préoccupantes (IP) reçues	224	Non diffusable	2 995
Personnes à l'origine de l'IP :			
Suites données après traitement et évaluation de l'IP	192	155	2 691
Types de suites données :			
Nombre de mesures ASE (Dep38 - déc. 2017)*			
Nombre d'enfants pris en charge à l'ASE	417	355	6 022
Mesures administratives *	201	175	2 793
dont accueillis	36	38	668
dont accompagnés en AED	95	73	1 147
Mesures judiciaires *	242	183	3 466
dont accueillis	128	86	1 749
dont AEMO	129	107	1 869
Placements des enfants confiés à l'ASE (Dep38 - déc. 2017)*			
Nombre d'enfants placés ...	149	113	2 222
... en établissement	46	43	826
... en famille d'accueil	72	46	1 066
Mesures et jeunes suivis au pénal par la Protection Judiciaire de la Jeunesse (DTPJJ Isère - 2017) **			
Nombre total de jeunes	55	30	935
Nombre total de mesures	89	41	1 541
... dont nombre de mesures éducatives	58	30	1 146
... dont nombre de mesures probatoires	39	10	516
Nombre de jeunes suivis par le Service Pénitentiaire d'Insertion et de Probation			
Nombre de jeunes suivis en milieu ouvert	non disponible	non disponible	non disponible

Le mot du territoire

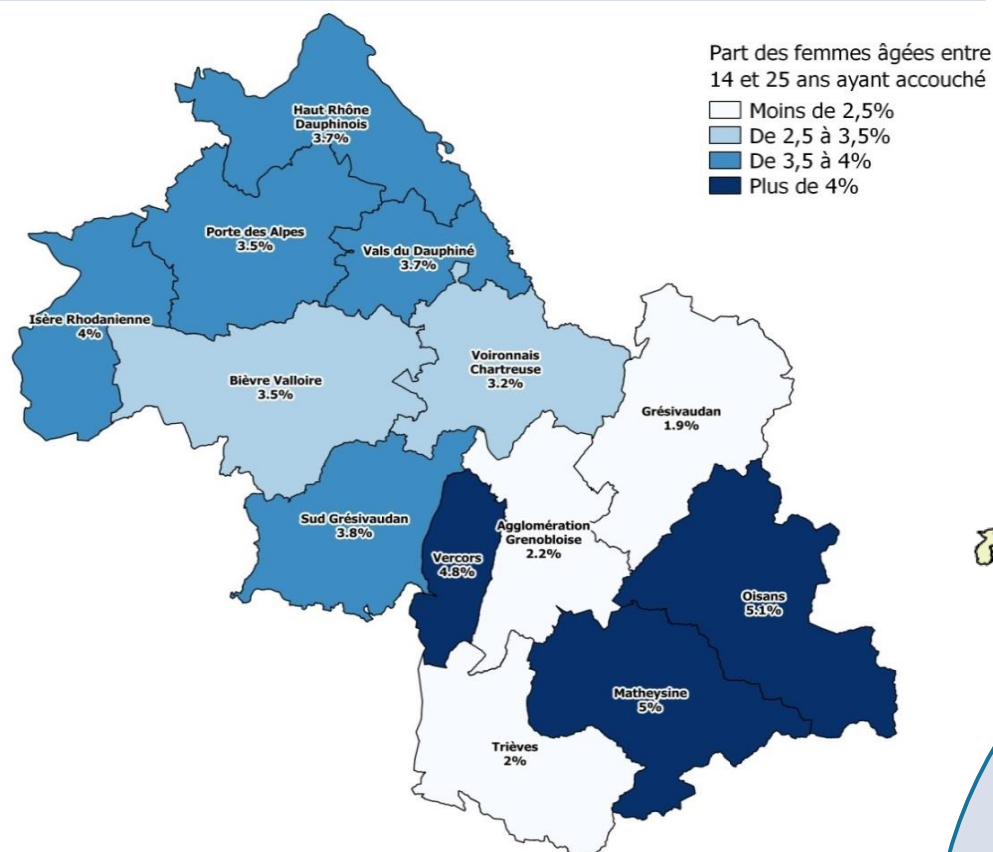


* Un enfant peut faire l'objet de plusieurs mesures . Les données ne comprennent pas les Mineurs Non Accompagnés (MNA).

** Un même jeune peut être concerné par plusieurs mesures et de natures différentes

	Voiironnais Chartreuse		Grésivaudan		Isère	
	Effectif	Part dans les 10-19 ans	Effectif	Part dans les 10-19 ans	Effectif	Part dans les 10-19 ans
Recours aux soins (ARS 2015)						
Les 10-24 ans ...						
... couverts par la CMUC	999		422		17 293	
... bénéficiaires d'au moins une consultation chez un médecin généraliste	9 325		9 150		110 669	
Nombre de consultations chez un médecin généraliste pour les 10-24 ans	27 961		29 159		344 116	
Les 10-19 ans ...						
... éligibles au dispositif M'T dents	3 940	28,4%	3 866	27,0%	43 085	26,6%
... bénéficiaires du dispositif M'T dents	1 038	7,5%	1 212	8,5%	13 067	8,1%
Centre de Planification et d'Education Familiale (Dep38 2017)	Effectif		Effectif		Effectif	
Moins de 15 ans reçu dans un centre	59		62		956	
Animations auprès des collégiens	132		193		1 545	
Collégiens ayant bénéficiés d'au moins une animation	2 763		2 124		20 424	
Maternité (ARS 2015)	Effectif	Part dans les femmes de moins de 25 ans	Effectif	Part dans les femmes de moins de 25 ans	Effectif	Part dans les femmes de moins de 25 ans
Pour les femmes de moins de 25 ans ...						
... nombre d'IVG	87	1,4%	46	0,7%	1 014	1,1%
... nombre d'accouchements	204	3,2%	119	1,9%	2 629	2,9%
Tentatives de suicide (ARS 2015)	Effectif	Pour 100 jeunes de moins de 25 ans	Effectif	Pour 100 jeunes de moins de 25 ans	Effectif	Pour 100 jeunes de moins de 25 ans
Nombre de tentatives de suicide pour les personnes de moins de 25 ans	33	1,1	31	1,0	459	1,1

Les femmes âgées entre 14 et 25 ans ayant accouché



Le mot du territoire

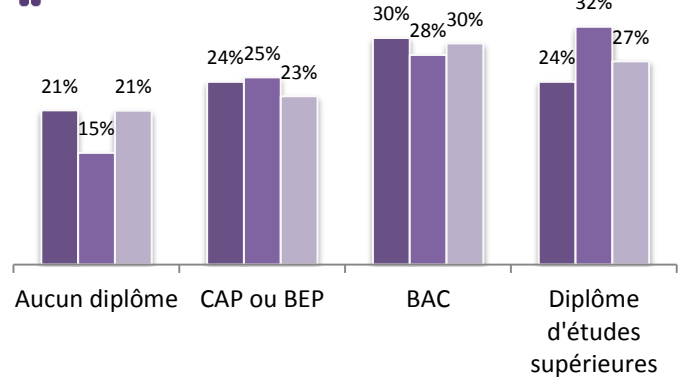
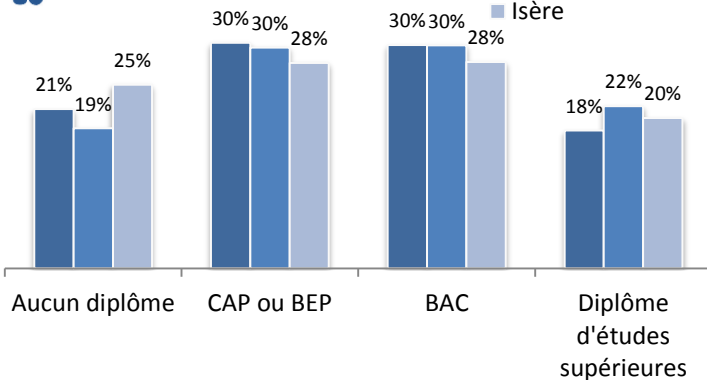
	Voiironnais Chartreuse		Grésivaudan		Isère	
	Effectif	Part sur les 15-24 ans	Effectif	Part sur les 15-24 ans	Effectif	Part sur les 15-24 ans
Diplôme (Insee RP 2014)						
15-24 ans dernier diplôme obtenu ...						
... avec aucun diplôme ou au plus BEPC, brevet des collèges, DNB	791	7,1%	506	4,6%	11 504	7,3%
... ayant un CAP ou un BEP	1 041	9,4%	817	7,5%	12 748	8,1%
... ayant un BAC général, technologique ou professionnel	1 131	10,2%	860	7,9%	14 395	9,1%
... ayant un diplôme d'études supérieures	792	7,1%	770	7,1%	11 777	7,5%
Etablissements scolaires (Dep38 - 2018)	Effectif		Effectif		Effectif	
Nombre de collèges (publics et privés)	12		7		118	
Nombre de collégiens (publics et privés)	6 269		4 342		64 486	
Nombre de lycées (publics et privés)	7		3		65	
Nombre de lycéens (publics et privés)	4 939		2 161		51 163	
Scolarisation (Insee RP 2014)	Effectif	Part sur la pop. cible scolarisée	Effectif	Part sur la pop. cible scolarisée	Effectif	Part sur la pop. cible scolarisée
15-17 ans scolarisés ...	4 179		4 451		45 632	
... en Isère	3 944	94,4%	4 004	90,0%	41 283	90,5%
... en Rhône-Alpes	205	4,9%	415	9,3%	3 938	8,6%
... ailleurs	30	0,7%	32	0,7%	411	0,9%
18-24 ans scolarisés ...	3 199		3 481		61 493	
... en Isère	2 804	87,7%	2 953	84,8%	52 229	84,9%
... en Rhône-Alpes	321	10,0%	433	12,4%	7 306	11,9%
... ailleurs	74	2,3%	95	2,7%	1 958	3,2%
Autres données	Effectif		Effectif		Effectif	
Nombre de jeunes poly-exclus	non disponible		non disponible		non disponible	
Nombre projets personnalisés mis en place dans les étab.	non disponible		non disponible		non disponible	



■ Voiironnais Chartreuse
■ Grésivaudan
■ Isère



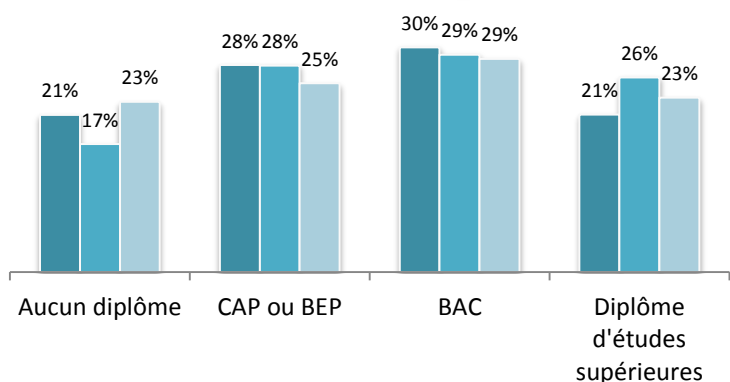
■ Voiironnais Chartreuse
■ Grésivaudan
■ Isère



Le mot du territoire



■ Voiironnais Chartreuse
■ Grésivaudan
■ Isère



Découverte du monde professionnel

	Voironnais Chartreuse		Grésivaudan		Isère	
	Effectif	Part sur les 15-19 ans	Effectif	Part sur les 15-19 ans	Effectif	Part sur les 15-19 ans
Les 15-19 ans (Insee RP 2014)						
15-19 ans actifs ayant un emploi	806	12,3%	686	10,1%	9 886	12,4%
... en contrat d'apprentissage	429	6,6%	384	5,6%	5 002	6,3%
... stagiaires rémunérés en entreprise	8	0,1%	8	0,1%	122	0,2%
15-19 ans élèves, étudiants, stagiaires non rémunérés	5 219	79,8%	5 739	84,2%	62 515	78,3%
Les 20-24 ans (Insee RP 2014)						
20-24 ans actifs ayant un emploi	2 806	61,1%	2 305	56,7%	38 466	49,5%
... en contrat d'apprentissage	362	7,9%	303	7,4%	4 929	6,3%
... stagiaires rémunérés en entreprise	22	0,5%	30	0,7%	874	1,1%
20-24 ans élèves, étudiants, stagiaires non rémunérés	752	16,4%	920	22,6%	23 036	29,6%
Les Centres d'Information et d'Orientation (CIO 2017)						
Nombre de jeunes fréquentant les CIO	Effectif non disponible		Effectif non disponible		Effectif non disponible	



Le mot du territoire

Sport, Culture et Citoyenneté (1/2)



Piloté par le Département et France Bénévolat Grenoble-Isère, **Isère Bénévolat** est un site internet ayant pour objectif de mettre en relation les associations et les futurs bénévoles. Les associations peuvent publier **gratuitement** leurs annonces et les Isérois trouver facilement des idées pour donner de leur temps. Pour accéder au site : www.iserebenevolat.fr

252

Missions

151

Associations inscrites

Sport, Culture et Citoyenneté (2/2)



Spotlsère est une application qui donne accès, depuis votre mobile, à l'offre de services du Département de l'Isère dans divers domaines : transports en commun, covoiturage, découverte des espaces naturels sensibles et des musées, présentation des associations sportives ou accès aux topoguides des activités sportives de nature, etc.

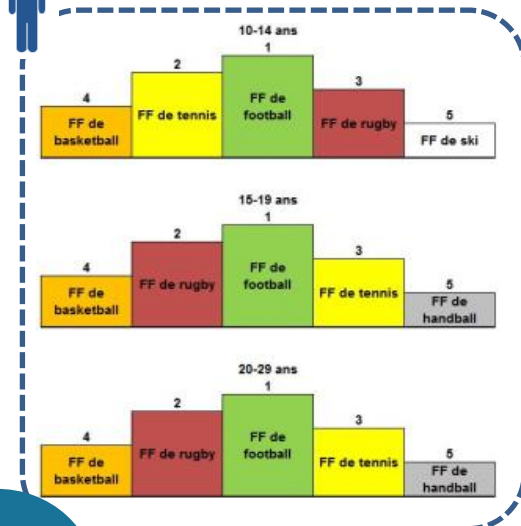
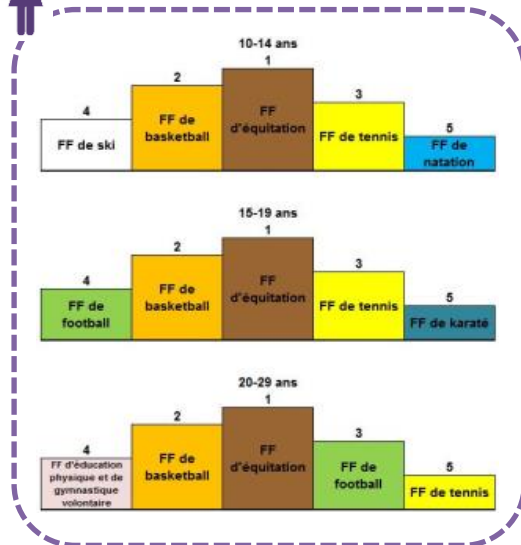
Les associations (Ministère de l'intérieur RNA 2017)*	Voironnais Chartreuse			Grésivaudan			Isère		
	Nb associations	Nb d'associations pour 100 jeunes de ...		Nb associations	Nb d'associations pour 100 jeunes de ...		Nb associations	Nb d'associations pour 100 jeunes de ...	
		0-24 ans	12-24ans		0-24 ans	12-24ans		0-24 ans	12-24ans
Associations	1 349	4,3	8,7	1 358	4,3	8,9	16 262	4,1	7,9
... sportives	114	0,4	0,7	119	0,4	0,8	1 259	0,3	0,6
... culturelles	229	0,7	1,5	197	0,6	1,3	2 601	0,6	1,3
...jeunesse	150	0,5	1,0	112	0,4	0,7	1 642	0,4	0,8

Les licences sportives (INJEP 2015)*	Nb de licences	Homme		Nb de licences	Homme		Nb de licences	Homme	
		Homme	Femme		Homme	Femme		Homme	Femme
...10-14 ans	8 658	58,3%	41,7%	8 585	62,1%	37,9%	85 402	60,0%	40,0%
... 15-19 ans	4 220	57,5%	42,5%	4 656	66,5%	33,5%	41 033	62,0%	38,0%
... 20-29 ans	2 724	69,4%	30,6%	2 628	66,7%	33,3%	34 685	69,4%	30,6%

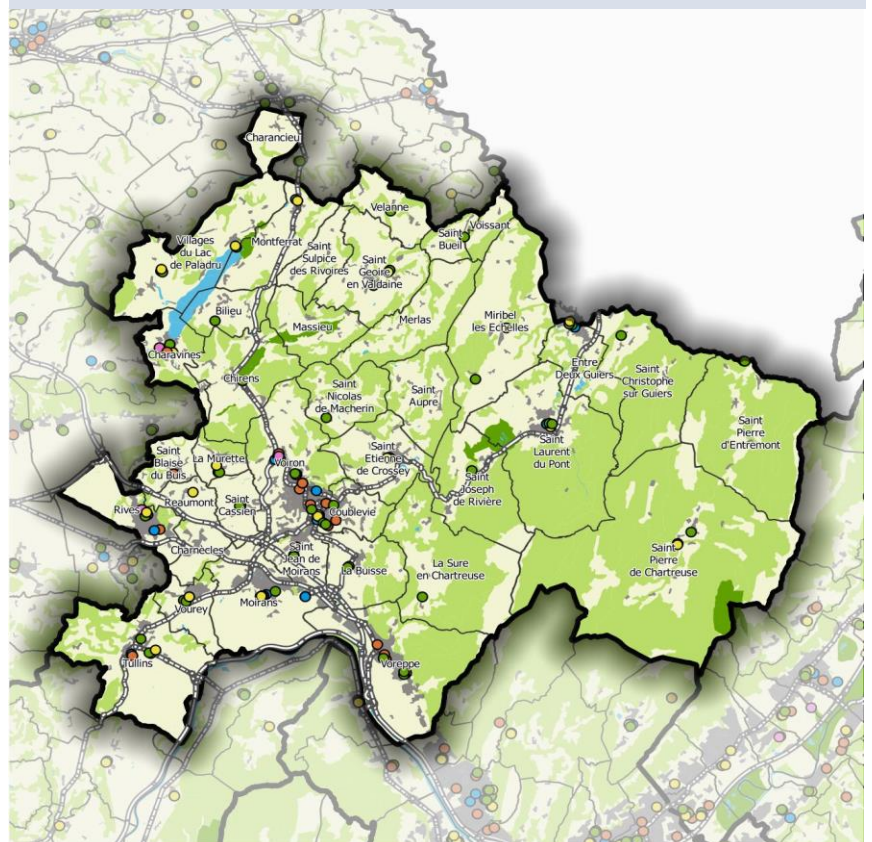
Mots clés utilisés dans la description des associations :

Associations sportives (Jeune ET Sport, Foot, Gymnastique, Equitation, Tennis, Ski, Snowboard, Basketball, Judo, Rugby, Natation, Handball) / Association culturelles (Jeune ET Culture, Culture) / Associations de jeunesse (Jeune, Jeunesse, Enfant, Adolescent, Jeune ET Citoyen)

* données collectées sur le site data.gouv.fr : Répertoire National des Associations (RNA) / Institut National de la Jeunesse et de l'Éducation Populaire (INJEP)



Cartographie des équipements sportifs



- Piscine
- Court de tennis
- Parcours de course d'orientation
- Parcours sportif/santé
- Salle multisports/Gymnase
- Terrain de football
- Routes primaires
- Limites communales
- Surface en eau
- Espaces naturels sensibles
- Zones bâties
- Zones boisées

Source: RES, dataqouv.fr, 2018 / Réalisation: Département de l'Isère - DPM - ODE - Mai 2018

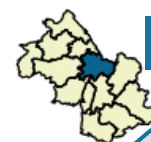
Les subventions du Département

	Voronnois Chartreuse		Grésivaudan		Isère	
Subventions au titre de la politique jeunesse (Dep38 2017)						
Nombre de porteurs de projet aidés	4		3		28	
Nombre de projets subventionnés	4		3		35	
Montant total des subventions	13 690 €		9 360 €		232 920 €	
Subventions au titre de la politique sportive (Dep38 2017)						
Pass Isérois du Collégien Citoyen (Dep38 2018-2019)	Nb actions	Montant	Nb actions	Montant	Nb actions	Montant
Total du PICC attribué pour 2018-2019 ...	47	80 530 €	48	84 420 €	611	1 212 323 €
... dont actions "Sport et culture"	24	40 430 €	27	42 200 €	361	706 015 €
... dont actions "Vivre ensemble"	11	29 150 €	9	28 820 €	122	384 133 €
... dont actions "Découverte des métiers"	7	7 750 €	4	6 600 €	67	68 000 €
... dont actions "Médias et santé"	5	3 200 €	8	6 800 €	61	54 175 €

Répartition des montants du PICC attribué par thématique :

- Médias et santé
- Découverte des métiers
- Vivre ensemble
- Sport et culture

Thématique	Voronnois Chartreuse (%)	Grésivaudan (%)	Isère (%)
Médias et santé	4%	8%	4%
Découverte des métiers	10%	8%	6%
Vivre ensemble	36%	34%	32%
Sport et culture	50%	50%	58%



Le mot du territoire

Définitions

ACTIFS :

La population active comprend l'ensemble des personnes actives. Elle regroupe la population active ayant un emploi et les chômeurs.

ALLOCATAIRE :

Un allocataire est une personne qui est présente dans les fichiers aux dates d'extraction (31/12) et qui a perçu une prestation au titre de ce mois ,

ALLOCATION JEUNE AUTONOMIE (AJA) :

L'allocation jeune autonomie est à destination des jeunes de 18 à 21 ans ayant bénéficié d'une mesure de l'aide sociale à l'enfance (ASE), ne disposant pas de réseau personnel, et ayant besoin d'être soutenus dans leurs parcours vers l'autonomie

BAS REVENUS :

Un foyer est dit à "bas revenus" lorsque son revenu par unité de consommation est inférieur à 60 % du revenu médian par unité de consommation de la population de référence. Soit 1 045€ au 31/12/2016.

CATEGORIES SOCIOPROFESSIONNELLES (CSP) :

La nomenclature des professions et catégories socioprofessionnelles dite PCS a remplacé, en 1982, la CSP (nomenclature de catégorie socioprofessionnelles). Elle classe la population selon une synthèse de la profession (ou de l'ancienne profession), de la position hiérarchique et du statut (salarié ou non).

Elle comporte trois niveaux d'agrégation emboîtés :

- les groupes socioprofessionnels (8 postes),
- les catégories socioprofessionnelles (24 et 42 postes),
- les professions (486 postes).

CMU COMPLEMENTAIRE (CMUC) :

C'est une assurance maladie complémentaire (comparable à une mutuelle) offerte à ceux dont les ressources sont inférieures à un certain plafond. Cette assurance complémentaire leur permet de porter à 100 % la prise en charge de leurs dépenses de soins, sans avoir à avancer d'argent.

DEMANDEURS D'EMPLOI (CATEGORIES DE) :

- Catégorie A : Demandeurs d'emploi inscrits à Pôle emploi, tenus de faire des actes positifs de recherche d'emploi, sans emploi ;
- Catégorie B : Demandeurs d'emploi inscrits à Pôle emploi, tenus de faire des actes positifs de recherche d'emploi, ayant exercé une activité réduite courte (i.e de 78 heures ou moins au cours du mois) ;
- Catégorie C : Demandeurs d'emploi inscrits à Pôle emploi, tenus de faire des actes positifs de recherche d'emploi, ayant exercé une activité réduite longue (i.e de plus de 78 heures au cours du mois).

DIPLÔME :

Les résultats du recensement font référence au diplôme de niveau le plus élevé que les individus ont déclaré posséder lors de la collecte des données.

FAMILLE :

Une famille est la partie d'un ménage comprenant au moins deux personnes et constituée, soit d'un couple marié ou non, avec ou sans enfants, soit d'un adulte avec un ou plusieurs enfants. Dans une famille, l'enfant doit être célibataire (lui-même sans enfant).

Chaque personne d'un ménage ne peut appartenir, tout au plus, qu'à une seule famille.

Toute personne qui ne fait partie d'aucune famille est appelée "personne isolée" (ou encore ménage isolé).

FAMILLE MONOPARENTALE :

Famille composée d'une personne sans conjoint, avec un ou plusieurs enfants à charge au sens des prestations familiales.

FOND D'AIDE AUX JEUNES (FAJ) :

Aides destinées à favoriser l'insertion sociale et professionnelle des 18-25 ans en leur apportant des secours temporaires sous la forme d'aides financières ou de prestations d'accompagnement social. Il s'agit d'aides ponctuelles et de faible montant qui doivent répondre à un besoin précis (logement, travail, transports...).

FOND D'AIDE AUX JEUNES D'URGENCE (FAJU) :

Idem Fond d'Aide aux Jeunes, mais pouvant être versée immédiat

HABITATION A LOYER MODERE (HLM) :

Une habitation à loyer modéré est un logement géré par un organisme d'habitations à loyer modéré, public ou privé, qui bénéficie d'un financement public partiel, direct (subvention) ou indirect (privilèges variés : crédits, exonérations fiscales, etc.).

MENAGE :

Au sens du recensement, un ménage désigne l'ensemble des personnes qui partagent la même résidence principale sans que ces personnes soient nécessairement unies par des liens de parenté (cohabitation).

Les personnes vivant dans des habitations mobiles, les sans-abris et les personnes vivant en communautés (foyers de travailleurs, maisons de retraite, résidences universitaires, maisons de détention...) sont considérées comme vivant hors ménage. Un ménage peut comprendre zéro, une ou deux familles. Le cas où un logement comporte trois familles est extrêmement rare, on considère alors les membres de la troisième famille comme des "isolés" ou "hors famille".

MINEUR NON ACCOMPAGNE (MNA) :

Selon la définition du Haut Commissariat des Nations unies pour les Réfugiés (UNHCR), "un enfant non accompagné est une personne âgée de moins de 18 ans, sauf si la majorité est atteinte plus tôt en vertu de la législation qui lui est applicable, qui est séparé de ses deux parents et n'est pas pris en charge par un adulte ayant, de par la loi ou la coutume, la responsabilité de le faire."

PERSONNE DE REFERENCE DU MENAGE :

Ou chef de ménage, il est déterminée à partir de la structure familiale du ménage et des caractéristiques des individus qui la composent. Il s'agit le plus souvent de la personne de référence de la famille (l'homme du couple ou le parent de la famille monoparentale) quand il y en a une, ou de l'homme le plus âgé, en donnant priorité à l'actif le plus âgé.

QUARTIER DE LA POLITIQUE DE LA VILLE (QPV) :

La politique de la ville vise à réduire les écarts de développement au sein des villes, à restaurer l'égalité républicaine dans les quartiers défavorisés et à améliorer les conditions de vie de leurs habitants.

RESIDENCE PRINCIPALE :

Une résidence principale est un logement occupé de façon habituelle et à titre principal par le ménage. Il y a ainsi égalité entre le nombre de résidences principales et le nombre de ménages.

REVENU DE SOLIDARITE ACTIVE (RSA) :

Il s'agit d'une allocation qui vise à remplacer les deux minima sociaux existants (RMI et API), à se substituer à des dispositifs d'intéressement de retour à l'emploi comme la prime de retour à l'emploi (PRE) et la prime pour l'emploi (PPE). Son montant dépend de la composition et des revenus du ménage.

REVENU MENSUEL MEDIAN :

Le revenu médian est le revenu qui divise la population en deux parties égales, c'est-à-dire tel que 50 % de la population ait un revenu supérieur et 50 % un revenu inférieur.

ZONE URBAINE SENSIBLE (ZUS) :

Les zones urbaines sensibles (ZUS) sont des territoires infra-urbains définis par les pouvoirs publics pour être la cible prioritaire de la politique de la ville.