

apur

# Les jeunes de la Mission Locale de Paris

## Portrait des jeunes suivis en 2016

**MISSION  
LOCALE  
DE PARIS**

POUR L'AUTONOMIE ET L'INSERTION  
PROFESSIONNELLE DES JEUNES



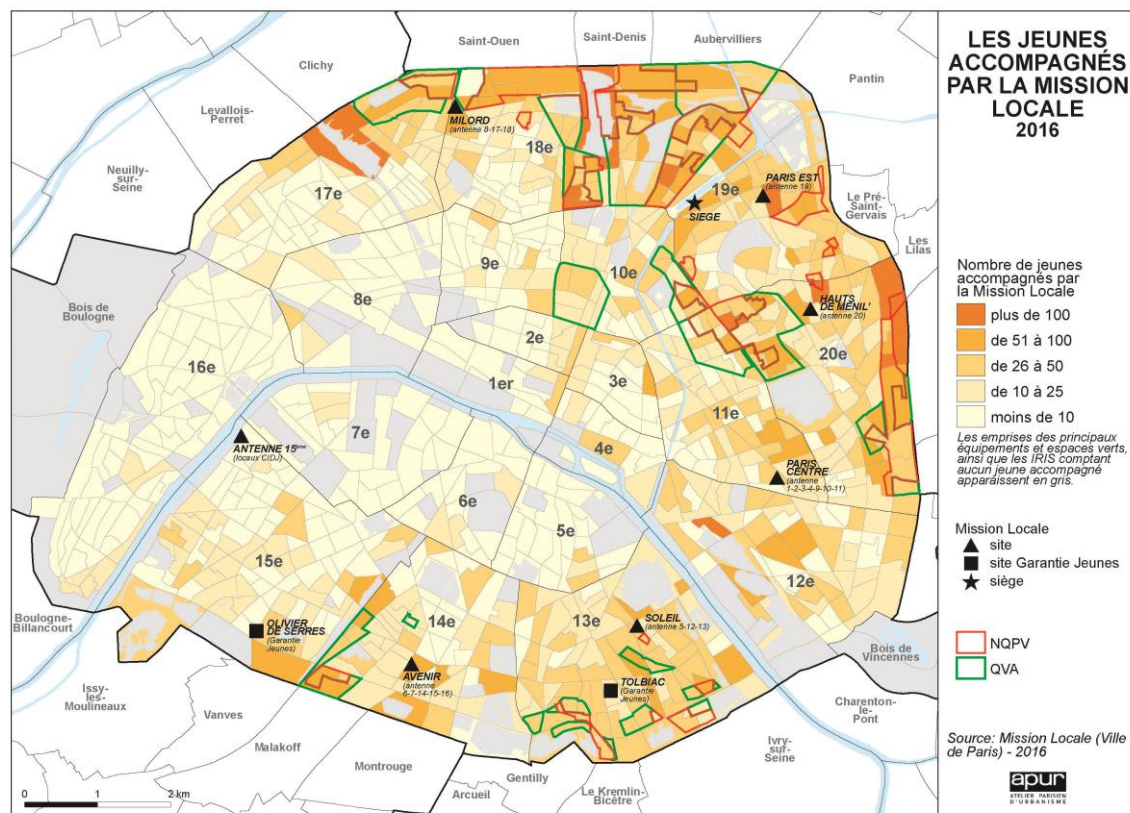
18 octobre 2019

## Contexte et méthodologie de l'étude

- La Mission Locale de Paris a confié à l'Atelier parisien d'urbanisme (Apu) une étude visant à **mieux connaître et territorialiser ses publics accompagnés**.
- La Mission Locale a transmis sa **base de données I-Milo de l'année 2016**.
- **L'objectif de l'étude est de décrire les publics suivis**, en comparaison de la population générale des jeunes âgés de 16 à 25 ans à Paris :
  - leurs caractéristiques sociodémographiques
  - leurs conditions de vie et d'hébergement
  - leur niveau de diplôme
  - leur statut d'activité
  - leur répartition sur le territoire parisien
- **La situation des jeunes suivis est comparée à celle des jeunes âgés de 16 à 25 ans à Paris**, à partir du recensement de la population 2013 (Insee).

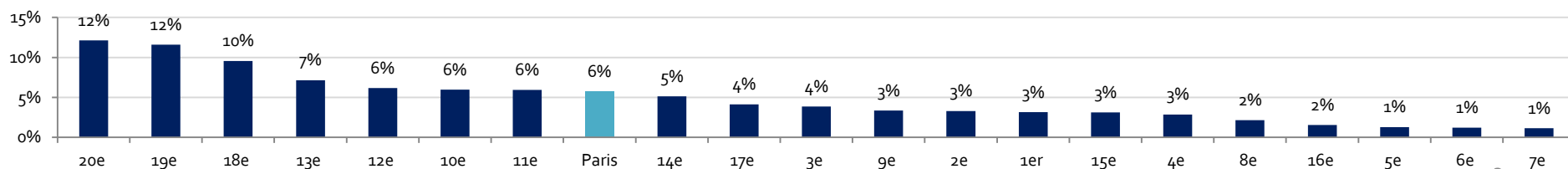
# 18 960 jeunes suivis par la MLP en 2016, 9 064 primos

## Une concentration des jeunes dans le nord et l'est parisien



- 18 960 jeunes âgés de 16 à 26 ans ont été accompagnés en 2016, dont 9 064 «primos».
- 6 % de l'ensemble des jeunes âgés de 16 à 25 ans qui résident à Paris.
- Une concentration au nord et à l'est périphérique de Paris : 56 % des jeunes suivis résident dans les 13<sup>e</sup>, 18<sup>e</sup>, 19<sup>e</sup> et 20<sup>e</sup> arrondissements.
- 18 % des jeunes accompagnés par la MLP résident dans un quartier prioritaire, 30 % en tenant compte du périmètre étendu des quartiers de veille active.

Part des jeunes âgés de 16 à 25 ans suivis par la Mission Locale par arrondissement



Sources : Mission Locale de Paris, base de données I-Milo 2016 / Insee, recensement de la population 2013

# Parmi les jeunes suivis, une surreprésentation des hommes, des étrangers et des femmes avec enfants



Mission Locale de Paris, antenne du 15<sup>e</sup> arrondissement dans les locaux du CIDJ (Centre d'information et de documentation jeunesse)  
- 101, quai Branly, 75015 Paris

- **55 % des jeunes suivis sont des hommes et 45 % sont des femmes** (contre 46% et 54% des jeunes à Paris).
- **Un quart des jeunes suivis est de nationalité étrangère** (13 % des jeunes à Paris).
- **L'âge moyen (22 ans)** des jeunes suivis est similaire à celui de l'ensemble des jeunes âgés de 16 à 25 ans à Paris.

- Les hommes sont surreprésentés parmi les plus jeunes et les femmes parmi les plus de 22 ans.
- **Les femmes suivies par la Mission locale sont plus souvent en couple et ont plus souvent des enfants que les hommes.**

## 56 % des jeunes suivis par la Mission Locale n'ont aucun diplôme validé

- 10 700 jeunes suivis n'ont aucun diplôme, soit 56 % des jeunes (contre 15 % des jeunes à Paris). Si l'on rapporte ces chiffres à la population jeune parisienne, la MLP suit près de 70 % des jeunes non scolarisés sans diplôme à Paris (14 600 jeunes).
- Les primos ont un niveau de diplôme plus élevé que l'ensemble des jeunes suivis.
- Parmi les jeunes suivis, les femmes sont plus diplômées que les hommes : 10 % d'entre elles ont un diplôme d'études supérieures et 29 % ont le BAC (tendance parisienne).

### Part des jeunes selon le niveau de diplôme validé

#### Jeunes accompagnés



#### Primos



#### Paris (jeunes non scolarisés)



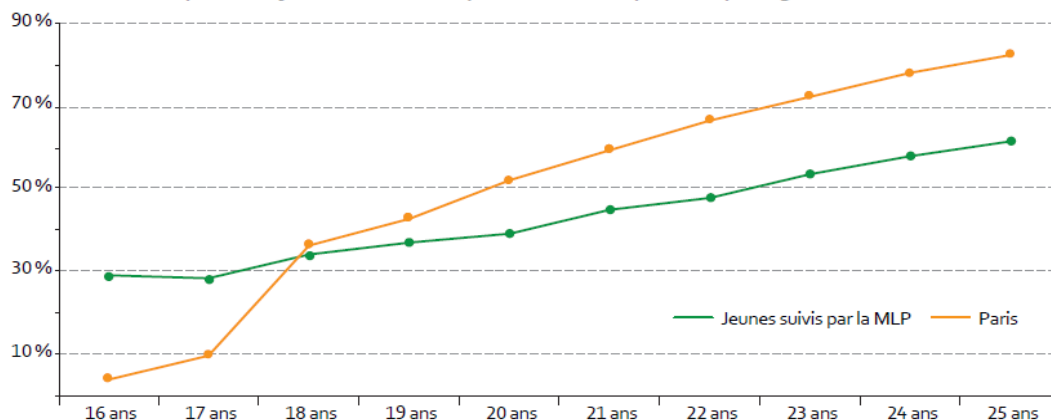
■ Aucun diplôme   ■ CAP ou BEP   ■ BAC   ■ Diplôme d'études supérieures

Sources : Mission Locale de Paris, base de données I-Milo 2016 / Insee, recensement de la population 2013 / traitements Apur

## Des jeunes moins autonomes et plus souvent en situation d'hébergement précaire

- **Les jeunes suivis vivent plus souvent encore chez leurs parents (52 % contre 43 % des jeunes parisiens). 9% des jeunes sont en logement autonome (37 % des jeunes à Paris).**
- **Un tiers vit en chez de la famille, des amis ou en foyer.**
- Parmi les jeunes suivis, les hommes sont plus souvent chez leur parents, les femmes plus souvent autonomes.
- La décohabitation est plus tardive pour les jeunes résidant en quartier prioritaire (tendance parisienne).

Évolution de la part des jeunes ne vivant plus chez leurs parents par âge



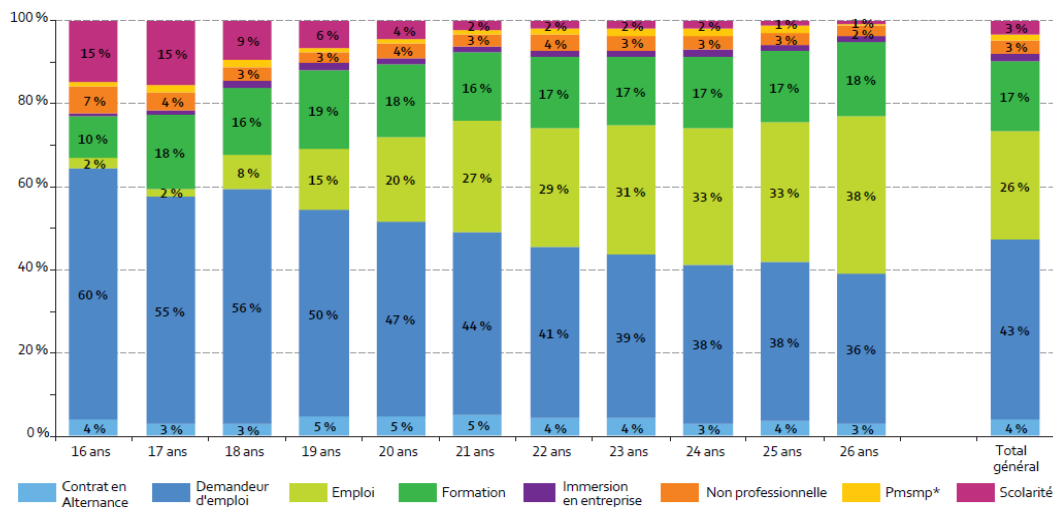
Sources : Mission Locale de Paris, base de données I-Milo 2016 / Insee, recensement de la population 2013 / traitements Apur



# La majorité des jeunes suivis sont en recherche d'emploi (dernière situation connue fin 2016)

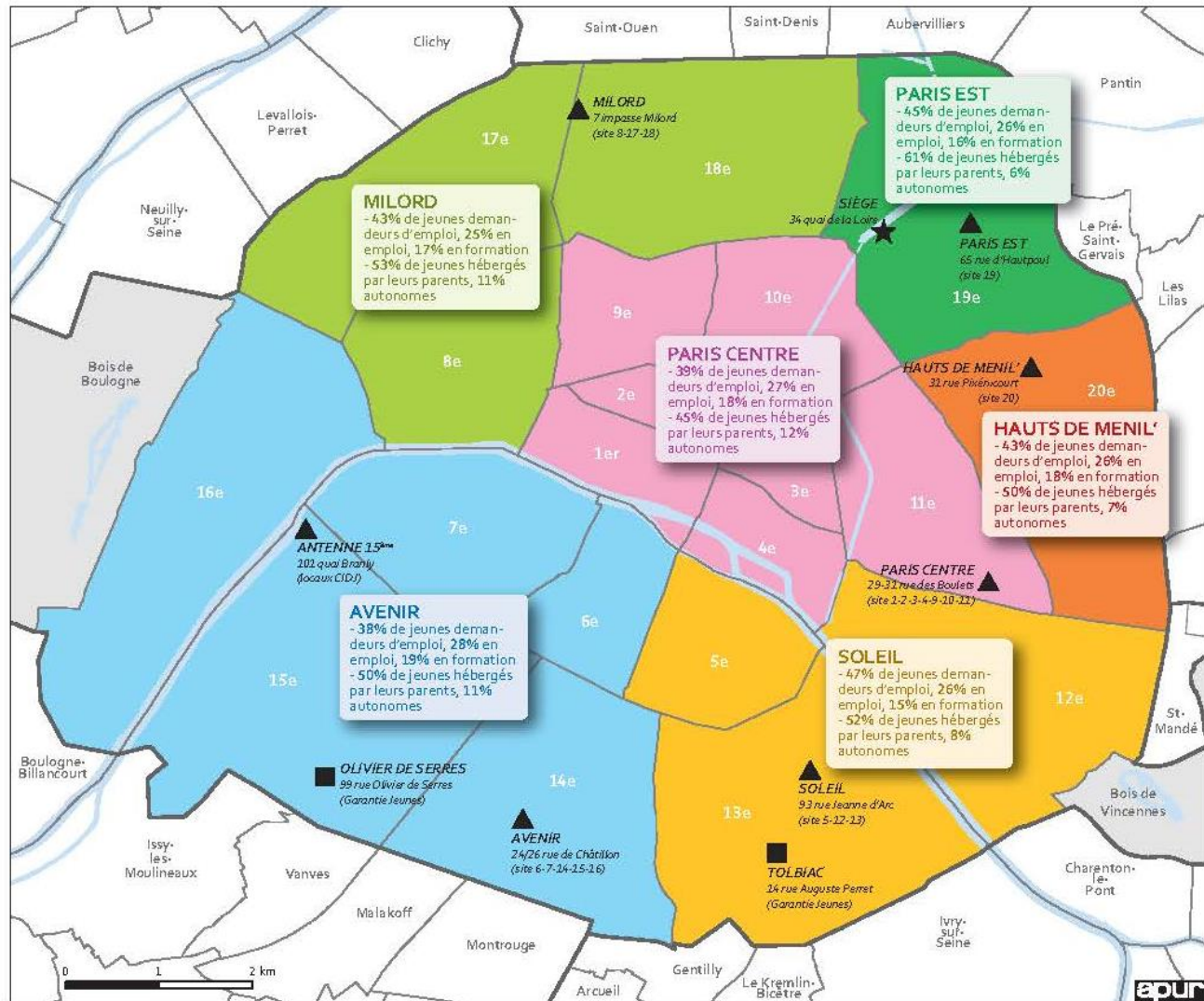
- **8 200 jeunes sont en recherche d'emploi** (43 % des jeunes suivis), un tiers est inscrit à Pôle emploi. Si l'on rapporte ces chiffres à la population parisienne, **la MLP suit 28 % des jeunes en recherche d'emploi à Paris.**
- **4 900 jeunes sont actifs en emploi** (26 % des jeunes suivis). Ces jeunes actifs sont plus souvent en CDD et en contrats aidés que l'ensemble des jeunes actifs parisiens.
- **3 200 jeunes sont en formation** (17 %) et **650 jeunes sont scolarisés** (3 % contre 51 % des jeunes à Paris).

Situation d'activité des jeunes accompagnés par âge



\* Pmsmp : Périodes de mise en situation en milieu professionnel  
Source : Mission Locale de Paris, base de données I-Milo 2016 / traitements Apur

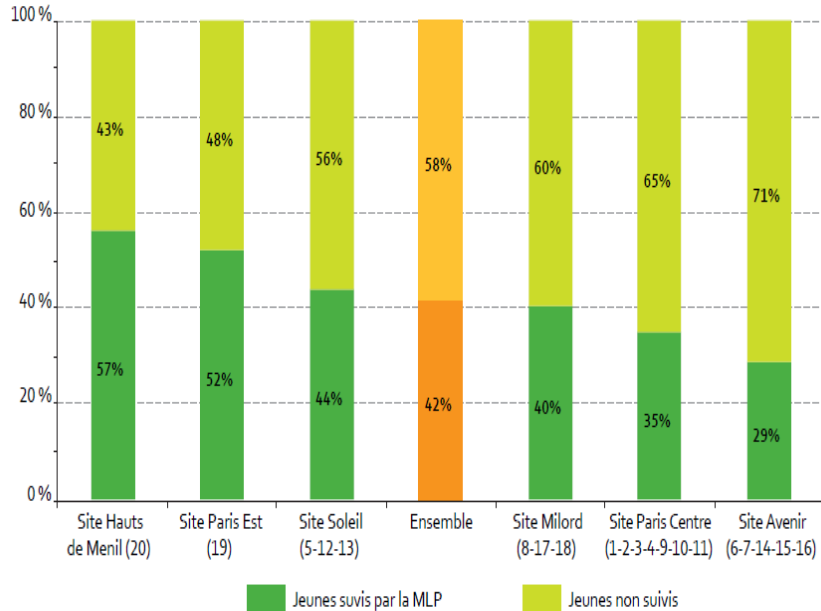
# Le profil des jeunes suivis par la Mission Locale varie selon les sites et les secteurs d'accueil





# Une couverture plus importante pour les sites Hauts de Menil' et Paris Est, les jeunes des quartiers prioritaires globalement mieux couverts.

Part des jeunes 16-25 ans ni en emploi ni en étude à Paris suivis par la MLP

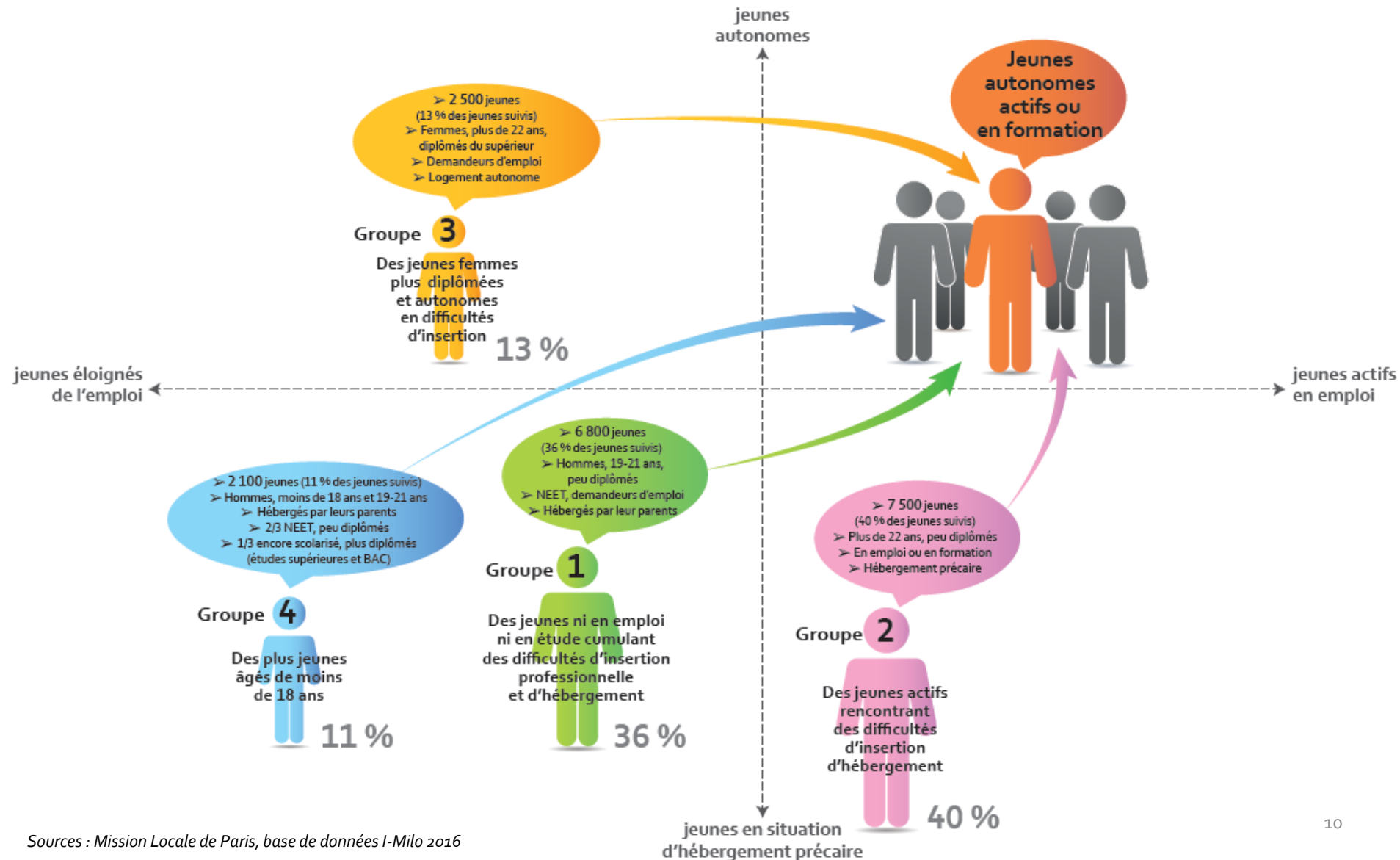


Sources : Mission Locale de Paris, base de données I-Milo 2016 / Insee, recensement de la population 2013 / traitements Apur

- **Cette configuration est similaire pour la couverture des jeunes non diplômés et pour les jeunes demandeurs d'emploi suivis par la Mission Locale.**
- Si l'on rapporte le nombre de jeunes ni en emploi ni en étude suivis par la Mission Locale à celui de l'ensemble des jeunes ni en emploi ni en étude à Paris, le taux de couverture est de 42 %.
- Cette couverture est plus importante pour les sites Hauts de Menil' (20<sup>e</sup> arrondissement) et Paris Est (19<sup>e</sup> arrondissement). A l'inverse, la couverture est plus faible dans les sites Avenir et Paris Centre.
- Ces écarts de couverture peuvent s'expliquer par le fait que les jeunes du centre et de l'ouest parisien sont en moyenne plus souvent issus de catégories sociales plus favorisées et peuvent bénéficier d'autres réseaux d'insertion (réseau familial plus actif).
- Les jeunes des quartiers prioritaires mieux couverts par la MLP : 52 % des jeunes ni en emploi ni en étude résidant dans un quartier prioritaire à Paris sont suivis par la MLP.

# Typologie des jeunes accompagnés par la Mission Locale

## Quatre groupes identifiés, des degrés d'insertion différents



# 159 000 événements réalisés par la Mission Locale en 2016

## 8 événements en moyenne par jeune sur l'année

- **159 120 événements** ont été effectués par la Mission Locale de Paris en 2016, dont 59 000 événements consacrés aux primos 2016.
  - 41 % sont des événements accompagnés physiques (entretiens individuels, informations collectives et ateliers)
  - 5 % sont des autres événements en face à face (entretiens partenaires, visites et médiations)
  - 54 % sont les autres événements (prises de contact par e-mails, SMS, téléphone et courriers)
  
- Un jeune participe **en moyenne à 8 événements par an**, 7 événements pour les primos, 9 événements pour les jeunes issus de quartiers prioritaires.

# L'accroche des jeunes accueillis pour la première fois en 2016

Les deux tiers des primos sont revenus au moins une seconde fois pour un évènement accompagné

- **64 % des primos** accueillis pour la première fois entre janvier et juillet 2016 **sont revenus** pour un second évènement accompagné (3 100 jeunes).
  - **Les jeunes « accrochés » sont plus souvent les jeunes dont les conditions d'insertions sont les moins favorables** : sans diplôme, en difficultés d'hébergement (foyers, hôtels, sans hébergement), résidents de quartiers prioritaires.
  
- **34 % des primos** accueillis pour la première fois entre janvier et juillet 2016 **ne sont pas revenus** pour un second évènement accompagné (1 750 jeunes).
  - **Les jeunes « non-accrochés » sont plutôt ceux dont les conditions d'insertion sont les plus favorables** : une majorité de femmes, de jeunes âgés de 24 ans ou plus et plus diplômés, encore scolarisés ou demandeurs d'emploi, plus souvent en logement autonome.
  - **Cette situation peut être assimilée à une sortie positive** puisque ces jeunes, qui bénéficient de conditions d'insertion favorables, peuvent avoir quitté la Mission Locale après avoir trouvé un emploi ou une formation.

## Quelles suites ?

### 3 pistes d'approfondissements

- Compléter le portrait par une analyse des parcours d'insertion des jeunes. Quelles possibilités de la base de données « I-Milo » pour réaliser cette analyse ?
- Croiser les bases de données de Pôle Emploi et de la Mission Locale de Paris sur les jeunes suivis, pour une meilleure connaissance des publics.
- Affiner l'analyse des jeunes ni en emploi ni en étude actuellement non suivis par la Mission Locale. Quel public cible pour la Mission locale ?



# Quelles suites ?

## Une note sur les jeunes Parisiens en difficulté d'insertion



### LES JEUNES PARISIENS EN DIFFICULTÉ D'INSERTION

ÉLÉMENTS DE PROFILS DES JEUNES NI EN EMPLOI, NI EN ÉTUDE, NI EN FORMATION

NOTE n°161  
SEPTEMBRE 2019



**28 700**  
Jeunes parisiens âgés de 16 à 25 ans ne sont ni en emploi, ni en étude, ni en formation

28 700 jeunes âgés de 16 à 25 ans ne sont « ni en emploi, ni en étude, ni en formation » à Paris, ce qui représente 9 % des jeunes de cette tranche d'âge.

L'insertion des jeunes constitue un enjeu majeur : décrochage scolaire, précarité des jeunes, chômage important, ces problématiques sont au cœur de nombreuses préoccupations.

Cette note vise à préciser les différents profils de jeunes ni en emploi, ni en étude, ni en formation (NEET) à Paris pour identifier dans cet ensemble les jeunes en réelle difficulté d'insertion. Ces jeunes sont la cible de nombreuses politiques publiques, il apparaît important d'améliorer la connaissance

de leurs profils pour mieux répondre à leurs besoins et favoriser leurs parcours d'insertion.

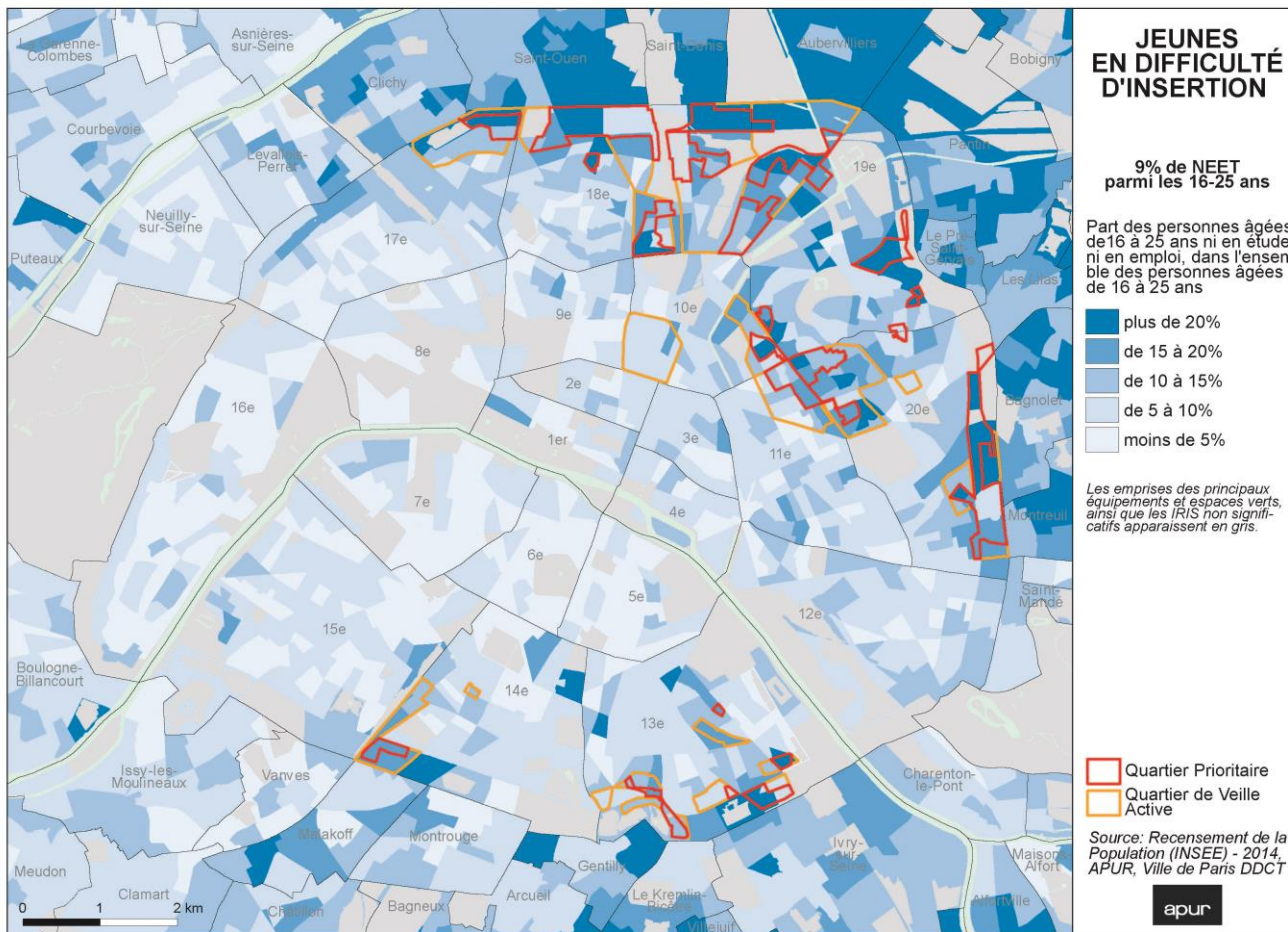
À Paris, le profil des jeunes NEET est spécifique par rapport à celui de l'ensemble des jeunes Parisiens. Ce sont en moyenne plus souvent des hommes, peu qualifiés, vivant chez leurs parents. Cette sous-population ne constitue cependant pas un groupe homogène, en termes d'âge, de niveau de diplôme, de lieu de résidence, témoignant de situations diverses en matière d'autonomie.

ATELIER PARISIEN D'URBANISME apur.org

- **Publication d'une note en septembre 2019** qui vise à préciser les différents profils de jeunes ni en emploi, ni en étude, ni en formation (NEET) à Paris pour identifier dans cet ensemble les jeunes en réelle difficulté d'insertion.
- **Note réalisée à partir des données du recensement :** cette catégorie regroupe les jeunes âgés de 16 à 25 ans sans emploi non-inscrits dans un établissement d'enseignement (chômeurs non étudiants, hommes ou femmes au foyers non étudiants, autres inactifs non étudiants).
- **Trois quarts des jeunes ni en étude ni en emploi se déclarent au chômage.** Les autres se déclarent inactifs ou au foyer.

# Quelques résultats

## 28 700 jeunes ni en emploi ni en étude à Paris



- Près d'une jeune sur dix ni en emploi ni en étude (9%)
- +5% de jeunes NEET depuis 2009 (contre -1% de jeunes)
- Une concentration dans le nord-est de Paris et dans les quartiers prioritaires

## Quelques résultats

### Les NEET, une population spécifique et plurielle

- **Un profil spécifique par rapport à l'ensemble des jeunes Parisiens** : ce sont en moyenne plus souvent des hommes, peu qualifiés, vivant chez leurs parents



51 % sont des hommes (46 % des jeunes Parisiens)  
27 % n'ont aucun diplôme (14 % des jeunes Parisiens)  
35 % sont diplômés du supérieur (57 % des jeunes Parisiens)  
49 % vivent de manière autonome (57 % des jeunes Parisiens)  
51 % vivent chez leurs parents (43 % des jeunes Parisiens)

- **Mais une pluralité de profils** : des différences en fonction de l'âge, du sexe, du niveau de qualification, du mode de cohabitation. Les hommes sont moins diplômés, plus souvent au chômage et vivent plus souvent chez leurs parents que les femmes

## Quelques résultats

### Des dispositifs d'accompagnement et d'insertion



- **Plusieurs dispositifs sont mis en œuvre par la Mission Locale de Paris et Pôle Emploi** (Garantie Jeune, Plan Insertion Jeunesse, actions hors les murs, etc.)
- **D'autres visent à prévenir le décrochage scolaire et à favoriser la formation** (Mission de Lutte contre le Décrochage Scolaire, découverte des métiers, accès à l'alternance, Plan de lutte contre l'illettrisme, Ecole de la 2<sup>nd</sup>e Chance, services civiques, chantiers éducatifs, etc.)
- **D'autres visent à orienter les jeunes vers les secteurs d'activités porteurs** (hôtellerie, numérique, économie circulaire) **ou vers les opportunités d'emplois des grands projets métropolitains** (Grand Paris, Jeux Olympiques 2024).
- **Les nouvelles dynamiques économiques interrogent par ailleurs les acteurs publics**, en lien avec l'essor du statut entrepreneurial, le développement des économies de plateformes et la multiplication des initiatives d'innovation