



N.O.U.S.

nouvel observatoire urbain et social
de l'agglomération clermontoise



Commisariat
Général
à l'Égalité
en Territoires

cget

+
**clermont
auvergne
métropole**



AGENCE
d'urbanisme et de
développement
**CLERMONT
MÉTROPOLE**

Vers un nouvel observatoire social et urbain métropolitain

L'observatoire

Approches
complémentaires

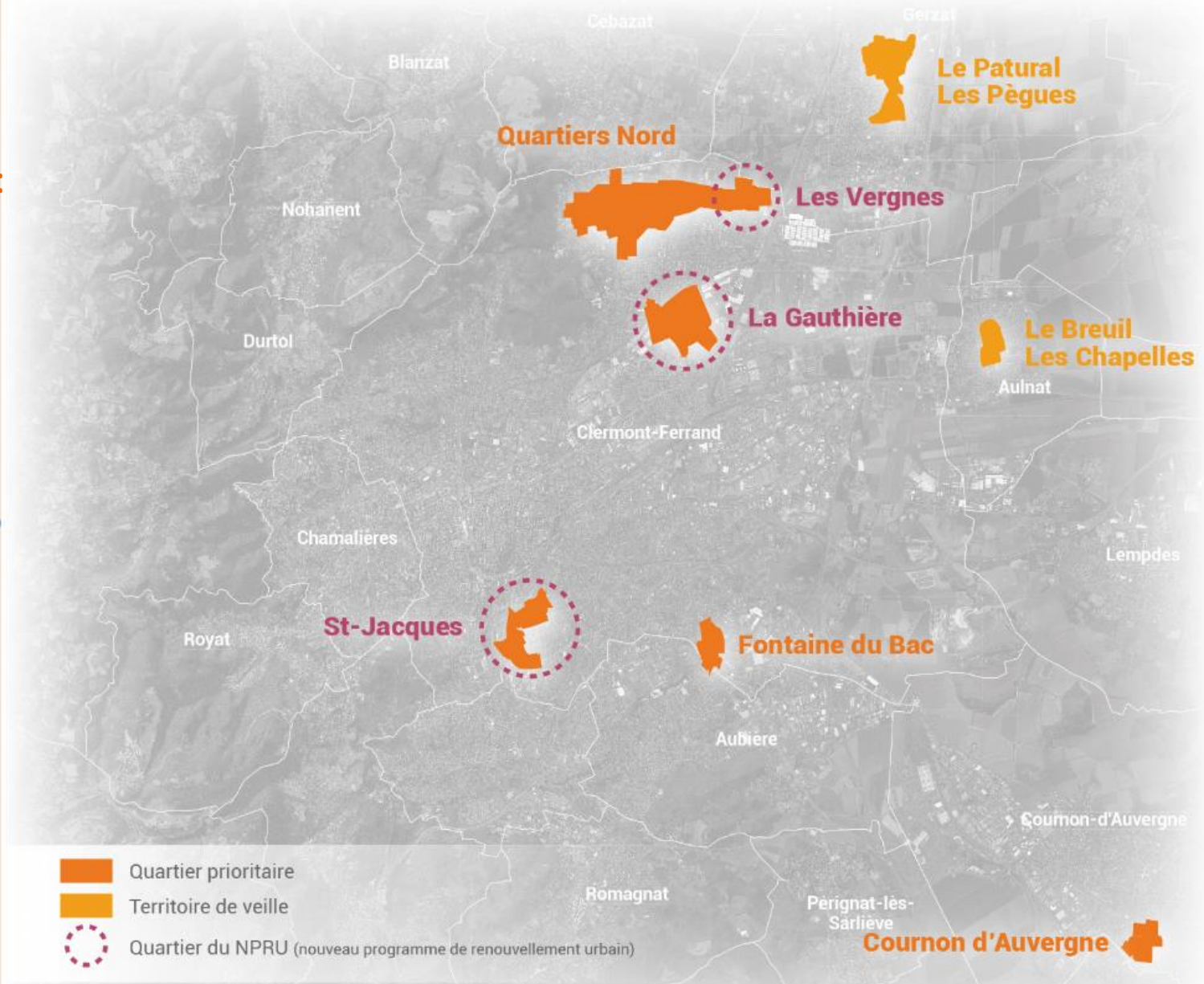
Avec les
Habitants

Méthodes
diversifiées

Croisée
des regards



Une observation à l'échelle des quartiers et de la Métropole



Une observation :

- ⇒ en continu
- ⇒ à la croisée des échelles
- ⇒ en articulation avec le suivi et l'évaluation

Au service :

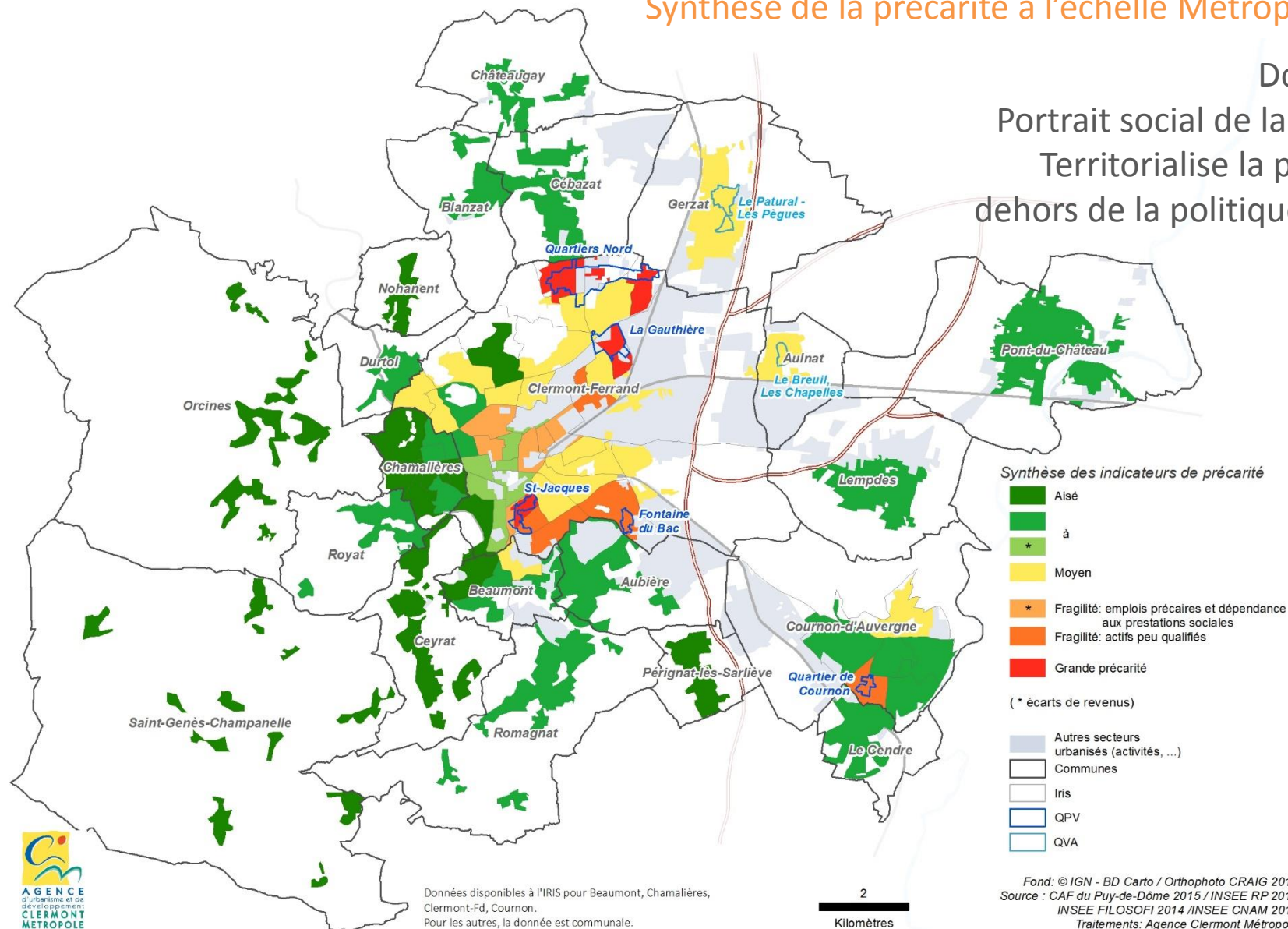
- ⇒ du Contrat de ville
- ⇒ du NPNRU
- ⇒ de l'ingénierie locale (GUSP)

Les outils



Synthèse de la précarité à l'échelle Métropolitaine

Données IRIS
Portrait social de la Métropole
Territorialise la précarité en
dehors de la politique de la ville





Diverses conventions locales
Habitat, Emploi, revenus, démographie...
Positionne les quartiers par rapport à la moyenne
des QPV et de la métropole

Niveau de vie	Ensemble des quartiers politique de la ville			Clermont Auvergne Métropole			Poids	Quartier de Cournon d'Auvergne	Quartiers Nord	La Gauthière	Saint-Jacques	Fontaine du Bac	Les Vergnes	Le Breuil, Les Chapelles	Le Patural - Les Pègues	
	Indicateur	Nombre	Part	Evol	Nombre	Part										Evol
Revenu disponible médian (€/UC) ⓘ	n.d.		n.d.	20 789		n.d.	n.d.	■	■	■	■	■	■	■	■	■
Revenu disponible 1er décile (€/UC) ⓘ	n.d.		n.d.	n.d.		n.d.	n.d.	■	■	■	■	■	■	■	■	■
Revenu disponible 9ième décile (€/UC) ⓘ	n.d.		n.d.	n.d.		n.d.	n.d.	■	■	■	■	■	■	■	■	■
Inégalités de revenu (rapport inter-décile) ⓘ	n.d.		n.d.	n.d.		n.d.	n.d.	■	■	■	■	■	■	■	■	■
Allocataires à bas revenus (personnes couvertes) ⓘ	8 296	43,9%	n.d.	43 729	15,4%	n.d.	19,0%	■	■	■	■	■	■	■	■	■
Ménages dont les ressources dépendent à plus de 50% prestations sociales ⓘ	2 113	51,2%	n.d.	14 678	32,8%	n.d.	14,4%	■	■	■	■	■	■	■	■	■
Enfants vivant dans une famille sous le seuil de précarité ⓘ	3 566	75,6%	n.d.	15 307	33,3%	n.d.	23,3%	■	■	■	■	■	■	■	■	■
Familles monoparentales au RSA avec au moins un enfant de moins de 3 ans ⓘ	238	26,8%	n.d.	1 206	14,7%	n.d.	19,7%	■	■	■	■	■	■	■	■	■
Familles nombreuses en situation de chômage ou sous le seuil de précarité ⓘ	191	22,6%	n.d.	599	11,1%	n.d.	31,9%	■	■	■	■	■	■	■	■	■
Ménages du parc social aux ressources < à 40% des plafonds HLM ⓘ	2 588	53,1%	n.d.	7 685	40,1%	n.d.	33,7%	■	■	■	■	■	■	■	■	■
Emménagés récents du parc social aux ressources < à 40% des plafonds HLM ⓘ	504	68,7%	n.d.	1 855	50,7%	n.d.	27,2%	■	■	■	■	■	■	■	■	■

- Situation plus défavorable que la moyenne des QPV et la moyenne agglomération
- Situation intermédiaire (entre la moyenne QPV et la moyenne agglomération)
- Situation plus favorable que la moyenne des QPV et la moyenne agglomération
- Situation non évaluable



→ Des entretiens collectifs auprès d'un quinzaine d'acteurs de terrain d'horizons professionnels divers

→ Sur les 5 QPV

→ 2 objectifs :

- recueillir la vision des acteurs à travers un débat libre
- Identifier les atouts et les difficultés rencontrés dans leur travail de terrain





Le portrait du quartier Fontaine du Bac Les regards des "Tisseurs de liens"

La météo des Tisseurs de Liens sur le quartier



Un soleil pour
les habitants, la Maison de quartier, un quartier calme et agréable...
Un nuage pour
un calme fragile, des incivilités montantes, une mauvaise image du quartier véhiculée.

L'IMAGE

UNE MAUVAISE RÉPUTATION
Fontaine du Bac souffre d'une image extérieure négative. Le quartier est craint par les personnes extérieures et ce de plus en plus. Les incivilités autour du centre commercial contribuent à véhiculer cette mauvaise image. Cependant, la perception des acteurs de terrain est tout autre, avec une image d'un quartier plutôt calme, agréable... avec des habitants accueillants et enclin à participer aux nombreuses activités. Par ailleurs, comparativement à d'autres quartiers prioritaires (Quartiers Nord notamment), Fontaine du Bac semble avoir meilleure réputation.

Quand je propose, les gens veulent pas venir, ils ont vraiment peur et c'est de pire en pire. Il y a une image extérieure négative, mais l'image de l'intérieur est positive, l'image, c'est la force et la faiblesse du quartier.

L'AMBIANCE

UN CALME FRAGILE
Globalement, la vie de quartier semble calme et agréable. Les habitants et le lien social dans le quartier en sont des points positifs. Mais ce calme est fragile, toujours pour cause des regroupements autour de l'entrée du centre commercial (côté parking), notamment l'été où l'ambiance est un peu plus tendue. Si ces jeunes ne posent aucun problème d'insécurité, c'est l'image qu'ils renvoient et les déchets qu'il délaissent qui posent problèmes et tendent les rapports entre habitants. De plus, le centre commercial est au centre du quartier et son aspect extérieur "délabré", retient l'attention.

Les jeunes, ils en jouent un petit peu, pour voir si les personnes osent ou non traverser le centre commercial... après ils nous intègrent très vite et ils sont même là pour nous aider.

L'ATTACHEMENT

UN ATTACHEMENT MITIGÉ
Il semble y avoir deux types de profils d'habitants : ceux qui sont attachés et qui participent aux animations, à la vie du quartier, et ceux qui souhaiteraient en partir. Chez les jeunes, s'ils semblent être attachés, voire revendiquant leur appartenance à Fontaine du Bac, ils sont peu motivés à s'investir dans le tissu social ou le sport.

Parmi les anciens il y a les "c'était mieux avant" et d'autres qui sont insérés dans le tissu social et continuent de progresser.

FONCTIONNEMENT

LA MAISON DE QUARTIER, UN LIEU FÉDÉRATEUR : Elle joue un rôle tout particulier le développement d'activités diverses et l'animation de la vie de quartier. Elle est reconnue comme lieu fédérateur tant par les habitants que pour les acteurs. Ainsi, l'offre en équipements est importante pour les habitants. Dans le quartier, les espaces verts, bien que nombreux, semblent être peu utilisés par les habitants. Les familles se retrouvent dans les aires de jeux, mais investissent peu l'espace public. De la même manière, les jeunes filles y sont très peu présentes et ne font que le traverser.

Le parc au-dessus de l'école, il n'y a jamais personne ! Le quartier est bien pourvu en espaces verts mais ils ne sont pas exploités !

FAIT MARQUANT

En février 2017, un des trois hommes arrêté pour attentat, provenait de Fontaine du Bac. Ce fait n'a pour autant pas marqué les esprits ou bien même la réputation du quartier sur la durée. C'est davantage les incivilités du quotidien : poubelles brûlées, déchets délaissés au niveau du parking et du centre commercial, qui dégradent l'ambiance et l'image du quartier. Ainsi, bien que le quartier soit perçu comme agréable, la vie au quotidien tend à se dégrader. Par ailleurs, la mixité sociale, présente auparavant, semble se fragiliser au regard des nombreux turn-over chez les locataires et des nouveaux arrivants plus en difficultés.

Cela se dégrade de plus en plus, notamment parce que cette année, on a jamais eu autant de fois de poubelles brûlées!

RAPPORTS HABITANTS

UNE BONNE ENTENTE MAIS DES CLIVAGES
Globalement, les rapports entre habitants sont bons. Les nouveaux arrivants se disent d'ailleurs satisfaits et bien accueillis. Toutefois, les conflits de voisinage, bien que souvent minimes (bruit...) se repercutent dans la vie de quartier, notamment à l'école, et compliquent ainsi les rapports entre habitants.

Le moindre conflit de voisinage, va se repercuter dans l'école. Dès qu'il y a conflit, on sait qu'il faut séparer les enfants à l'école. Ces conflits de voisinage, il y en a pas plus ici qu'ailleurs, contenu du nombre d'habitants c'est plutôt calme.

SOUFFRANCES

LA PRÉCARITÉ
C'est la principale cause de souffrance des habitants et ce phénomène s'accroît, notamment depuis la crise. Il est de plus en plus visible à l'école avec des enfants qui n'ont qu'un repas par jour, des familles qui n'arrivent pas à gérer les budgets, à payer les frais de santé... De plus, le quartier ne possède aujourd'hui plus de médecin de proximité. De nombreuses personnes âgées se trouvent également en situation d'isolement et de précarité, tout comme des femmes, pour qui la garde de leurs enfants devient un "frein" dans l'accès à l'emploi et ce, notamment lorsqu'elles sont familles monoparentales.

On a près de la moitié des enfants, on sait que la cantine du midi c'est leur seul repas consistant de la journée. Cette année on est tous surpris du nombre d'enfants dans cette situation.

MOBILISATION

UN BESOIN D'ACCOMPAGNEMENT
Les publics semblent difficiles à toucher. Pour certaines activités, les habitants se mobilisent peu et il faut un très fort accompagnement pour s'assurer de leur présence. Concernant les activités liées à la parentalité, il est primordial de les maintenir car peu de parents osent ou sont moteurs d'initiatives pour des sorties avec leurs enfants. Pour certains habitants, y compris les jeunes, leur mobilité se cantonne au quartier ou aux grandes surfaces à proximité. De jeunes enfants sont également vu jouant seuls dehors et tard le soir.

Je connais pas du quartier ! Il y a des enfants qui ne connaissent pas l'adresse !



Quoi ?

- Des balades urbaines avec une quinzaine d'habitants sur chacun des quartiers NPNRU (réalisées en 2017)

Pourquoi ?

- Une expertise habitante sur leur récit de quartier, leur vécu
- Capturer le regard des habitants sur les lieux, les usages et les valeurs du quartier au quotidien

Pour alimenter ?

- L'observatoire par une expertise d'usages, du quotidien
- Les études urbaines du protocole de préfiguration du NPNRU vers la convention
- La gestion urbaine et sociale de proximité (GUSP) de la ville de Clermont-Ferrand





Quoi ?

- 30 entretiens semi-directifs, en face à face, sur chacun des quartiers NPNRU
- Une grille d'entretien en lien avec le questionnaire d'Allo quartiers
- Un panel non représentatif mais *contrasté*

Pourquoi ?

- Un recueil de la voix des habitants silencieux, sur leurs vécus, leurs pensées complexes
- Des récits – trajectoires de vie
- Une compréhension du ***pourquoi et le comment***

Comment ? Avec qui ?

- Prestataire (EDS conseil) : Conduite des enquêtes, aide à la mise en forme du questionnaire, analyse et rédaction des livrables
- Agence : cahier des charges, définition du panel d'enquêtés, rédaction de la grille d'entretien, supervision de l'enquête et de l'analyse

Les profils de la Gauthière

Les «Enracinés»



Installés
depuis 30 ans
Individus isolés,
Couples
+ de 65 ans
Retraités

Les «*enracinés*» souhaitent **rester** dans le quartier par habitude et en raison de leurs **attaches sociales** locales malgré leur **sentiment d'insécurité**. Ils ont choisi le quartier de **longue date** pour des motifs divers (parfois devenir propriétaire). Un biais de négativité entache leur discours fondé sur la **nostalgie du passé**.

Les «Satisfaits»



Installés
depuis 10 ans
Hommes seuls,
Couples avec enfants
25-64 ans
Employés

Les «*globalement satisfaits*» présentent une **stabilité** familiale et professionnelle. Ils ont **librement choisi** leur logement sans a priori sur le quartier ce qui leur confère un certain **bien-être**. Ils développent des représentations **positives** et une participation qui traduisent une stratégie de **revalorisation** personnelle et sociale. Ils souhaitent **rester** sur place et envisagent d'évoluer vers un habitat individuel.

Les «Assignés»



Installés
depuis 6 ans
Familles monoparentales,
Couples avec enfants
18-24 ans
Sans emploi

Installés **récemment**, les «*assignés*» sont dans **l'impossibilité de quitter** le logement familial en raison de leur **fragilité sociale**. Ils souffrent d'une **absence de contrôle** réelle ou intériorisée et développent une distance psychologique, une **implication faible** dans un quartier en dissonance avec leur perception identitaire. Pour ceux qui n'ont pas d'enfants, partir est cependant une évidence.



Quoi ?

- Un **sondage téléphonique** (questions fermées) sur les quartiers de la géographie prioritaire et au-delà
- Près de **1500 enquêtes réalisées** (Octobre 2017 / BE Effitel)
- **220 questions sur 20 thématiques** : trajectoires résidentielles, bien-être, santé, représentation et image, discrimination, cadre de vie, emploi...
- Des **questions spécifiques** sur les quartiers prioritaires : bilan aménagements du PRU 1, fréquentation des équipements...

Pourquoi ?

- Une appréhension de la **perception des habitants** de manière **quantitative** sur différents champs thématiques (autres que statistiques)
- **Des Données redressées et représentatives permettant la comparaison** entre les quartiers prioritaires et des moyennes du cœur métropolitain (secteurs de référence)
- A plus long terme, une **mesure des tendances, des évolutions** de la vision des habitants sur leur quartier





disposent de
matériel
Informatique à
domicile

79%

Clermont- fd : 91%
Cournon 92 %
S. témoin 1 - 90%
S. témoin 2 - 89%

Estiment manquer d'aisance
avec les outils numériques
des services publics

27%

Clermont- fd : 15%
S. témoin 1 - 19%
Cournon 21 %
S. témoin 2 - 27%

n'ont pas
d'accès internet
à leur domicile

18%

Clermont- fd : 6%
S. témoin 1 - 7%
Cournon 4 %
S. témoin 2 - 7%

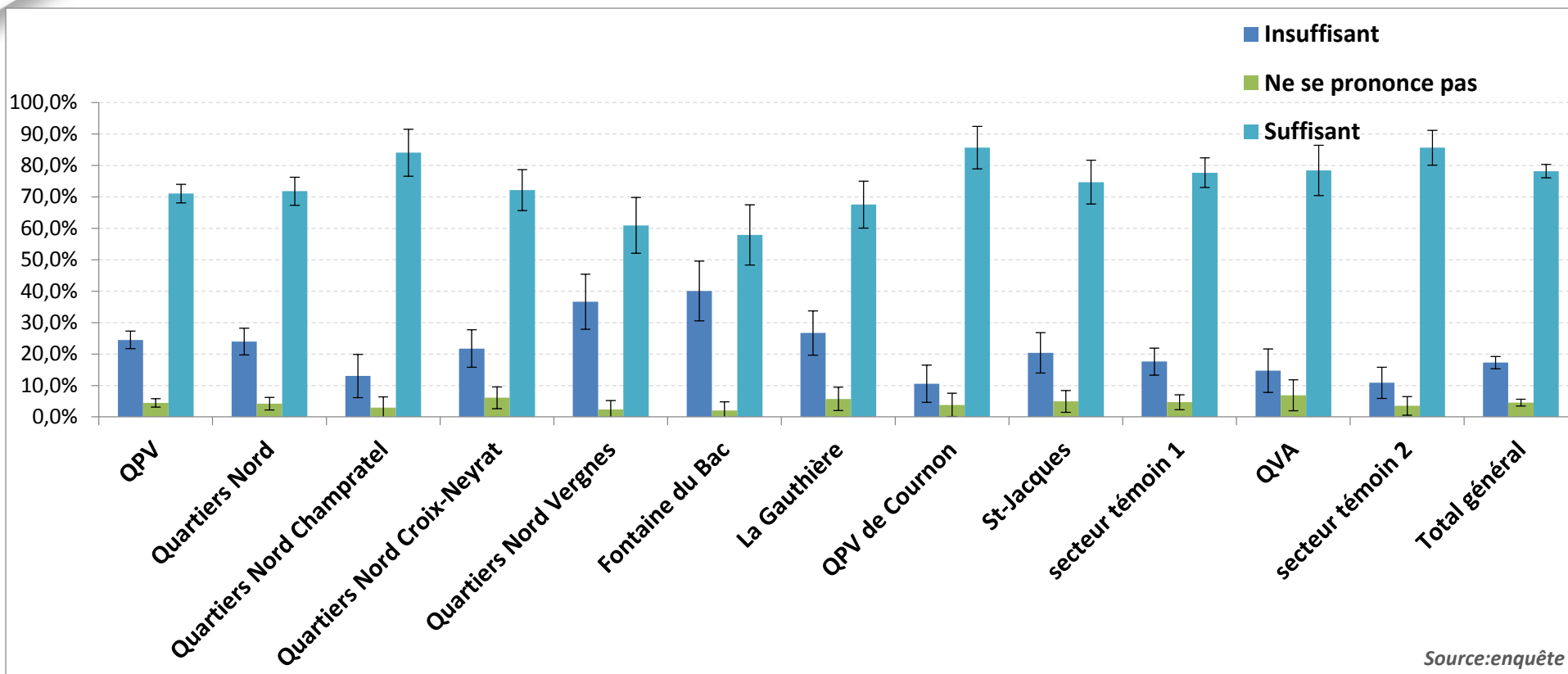
48%

trouvent un
accompagnement
près de chez eux

Clermont- fd : 55%
S. témoin 1 - 58%
Cournon 59 %
S. témoin 2 - 57%



Selon vous, le nombre de services publics est-il suffisant ?

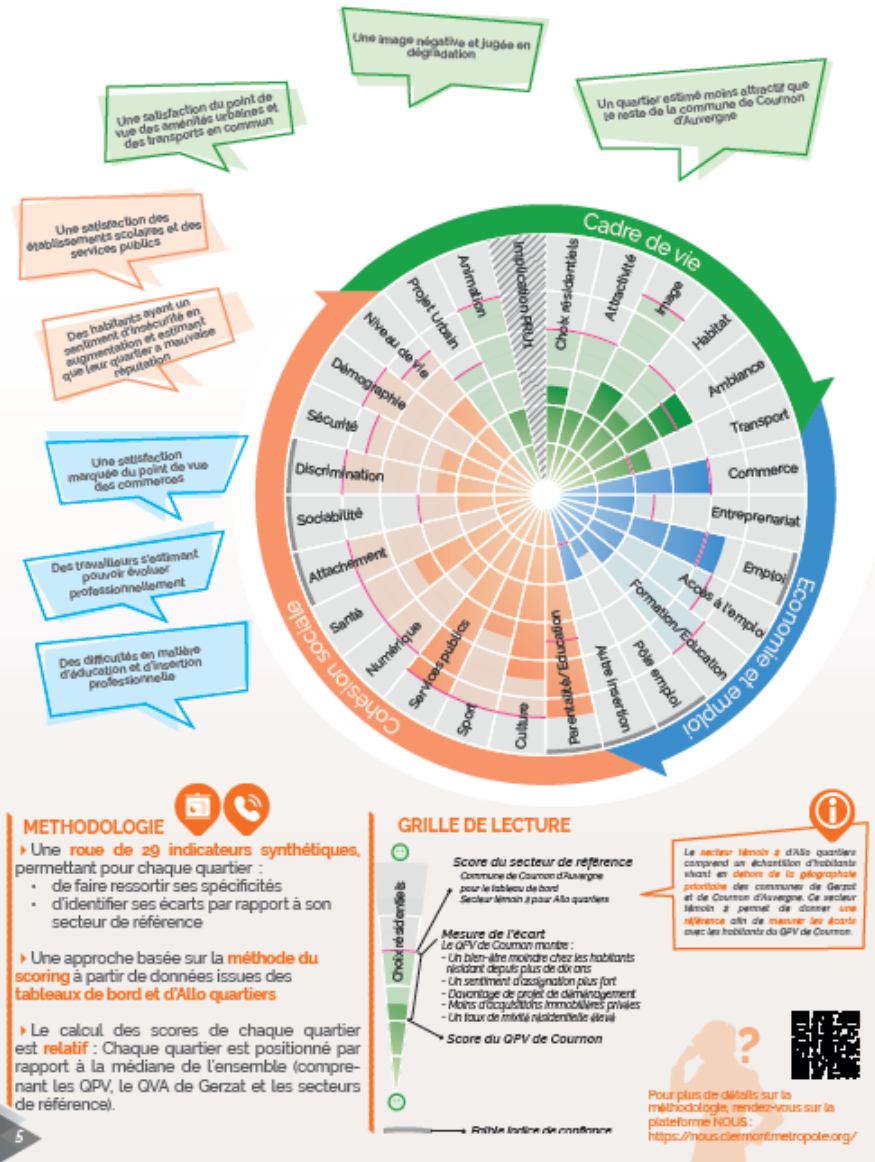


Source: enquête

Synthèse stratégique et croisée

Les baromètres de quartier

Des synthèses stratégiques et croisées





 **La Région**
Auvergne-Rhône-Alpes

ars
Agence Régionale de Santé
Auvergne-Rhône-Alpes

SMTC
Service Municipal de
Territoire, de
Logement Social et
d'Urbanisme

 Association du
Logement Social
du Puy de Dôme

 **CCI PUY-DE-DÔME**


**Chambres de Métiers
et de l'Artisanat**
Puy-de-Dôme

cget


Liberté • Égalité • Fraternité
RÉPUBLIQUE FRANÇAISE

+ **clermont
auvergne
métropole**

VILLE DE
CLERMONT
FERRAND 

 **Aulnat**


COURNON
d'Auvergne

 Ville
de Gerzat

 **pôle emploi**


ALLOCATIONS
FAMILIALES
Caf
du Puy-de-Dôme

GRUPE

**Caisse
des Dépôts**


PUY-DE-DÔME
LE DÉPARTEMENT


Agence Nationale
pour la Rénovation
Urbaine

inspection académique
Puy-de-Dôme 