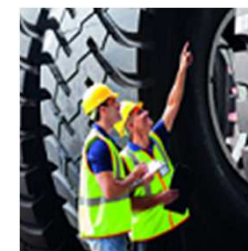


# Les schémas d'autonomie

---

Les Conseils départementaux,  
l'Insee et  
les éléments de cadrage statistique mobilisables



Mesurer pour comprendre

# Petit rappel sur les schémas d'autonomie

---

- Organisés selon les articles L312-4 et L312-5 du code de l'action sociale et des familles
- Schéma quinquennal (mais pas toujours !) sur le territoire de compétence des conseils départementaux (ou de la Métropole)
- Devant comporter des « **éléments de diagnostics et d'état des lieux** »

# Qu'est ce que l'Insee peut vous fournir ?

---

Des éléments statistiques sur :

1. La démographie
2. Le mode de vie
3. Le niveau de vie
4. L'accessibilité

# Les schémas d'autonomie

---

## 1. Démographie

# Répartition de la population par âge

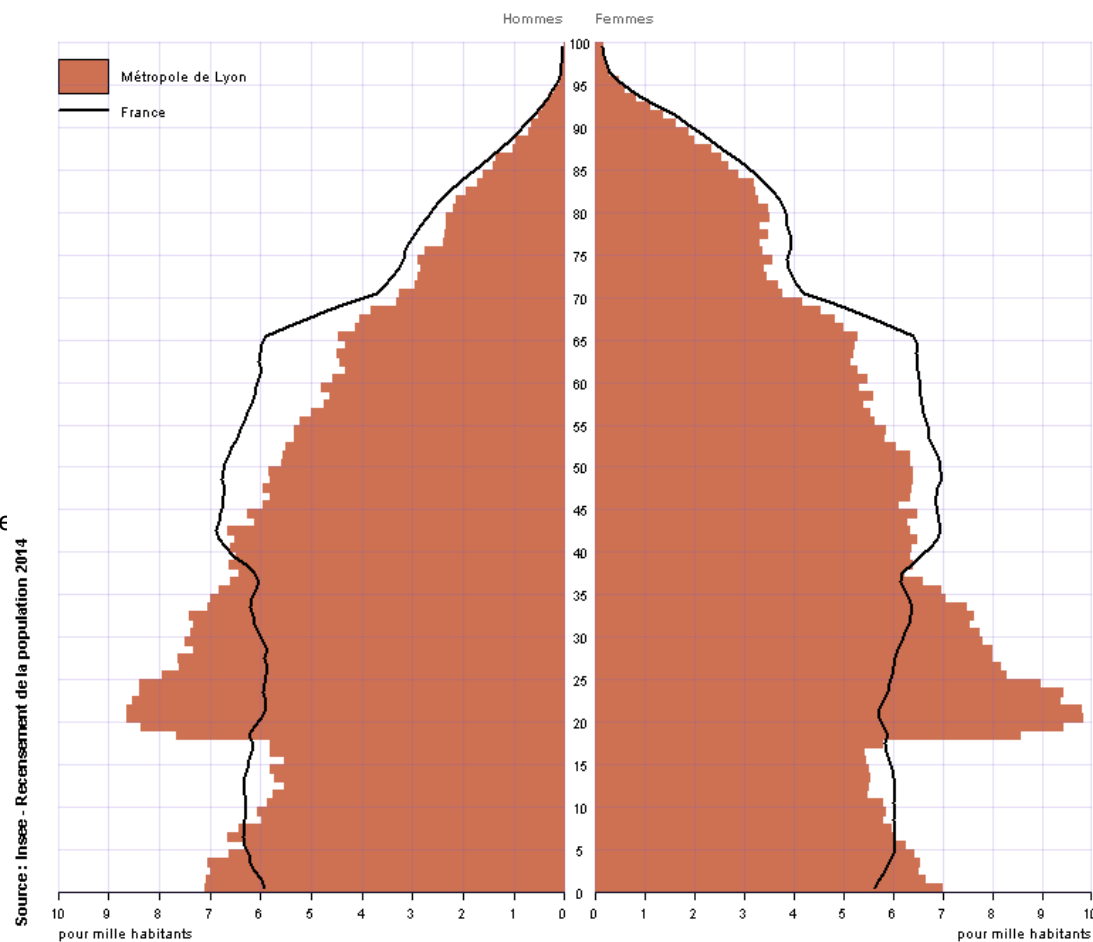
## Un territoire très jeune !

### Répartition des personnes âgées de 60 ans ou plus par tranche d'âge

Tranche d'âge	Métropole Lyon		France métropolitaine
	Effectifs	Part(%)	Part(%)
Ensemble	1 354 476	100	100
moins de 60 ans	1 076 439	79,5	75,4
60 à 74 ans	168 721	12,5	15,3
75 à 84 ans	74 035	5,5	6,3
85 ans ou plus	35 281	2,6	3,0

Source : Insee, Recensement de la population 2014 – exploitation principale

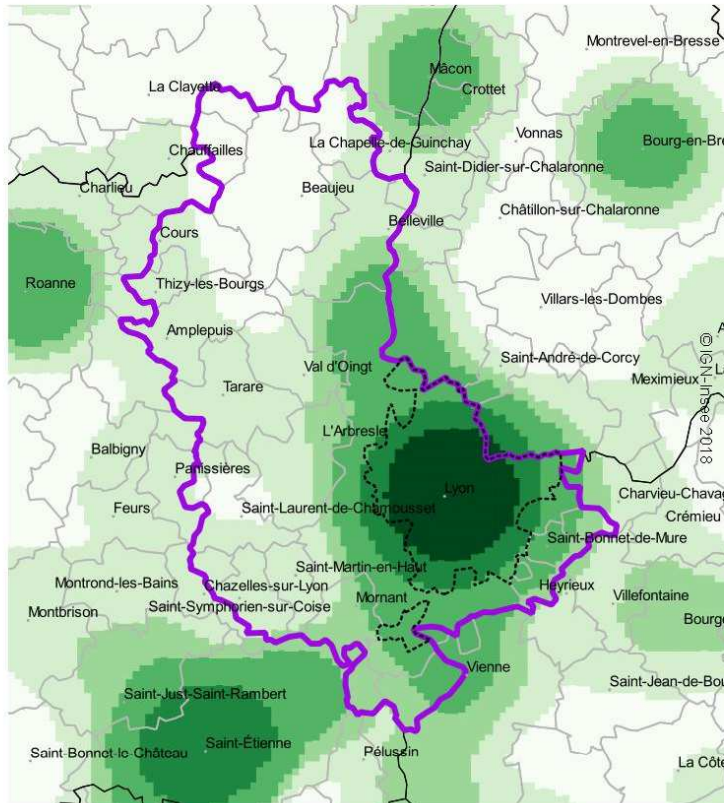
### Population par âge et sexe département / France Métropole de Lyon



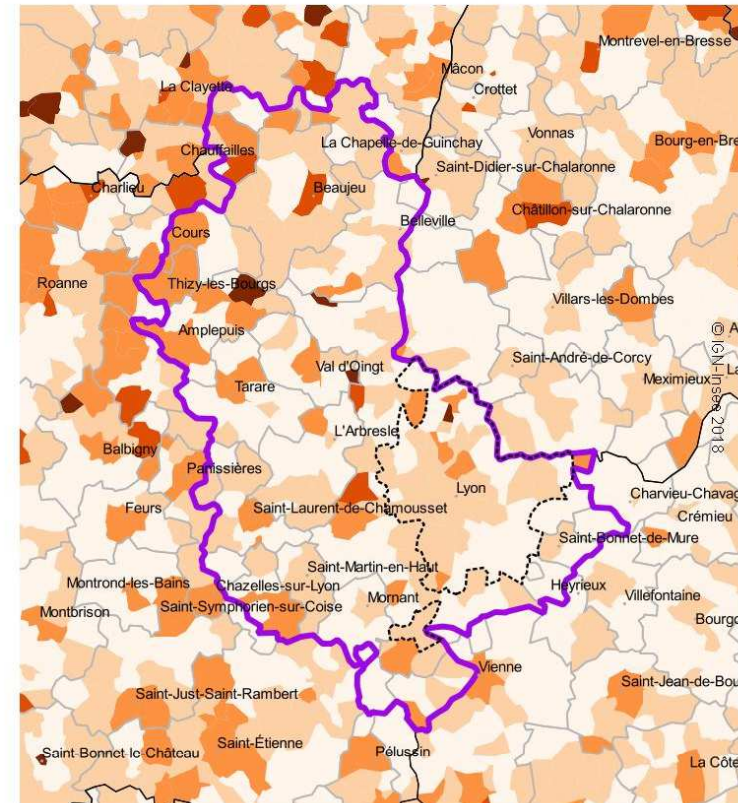
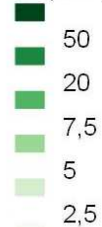
Note de lecture : pour 1000 habitants dans la métropole de Lyon, 1,4 hommes ont 85 ans

# Les 85 ans ou plus au sein du département du Rhône

Les personnes âgées de 85 ans ou plus en 2014



Habitants de 85 ans ou plus par km<sup>2</sup>



Part des personnes de 85 ans ou plus dans la population des communes (en %)



- Rhône
- Métropole de Lyon
- autres départements
- bassin de vie

Source : Insee, Recensement de la population 2014

# Un vieillissement qui s'accroîtra avec l'arrivée des générations du baby boom

## Une augmentation inférieure à celle de la France métropolitaine

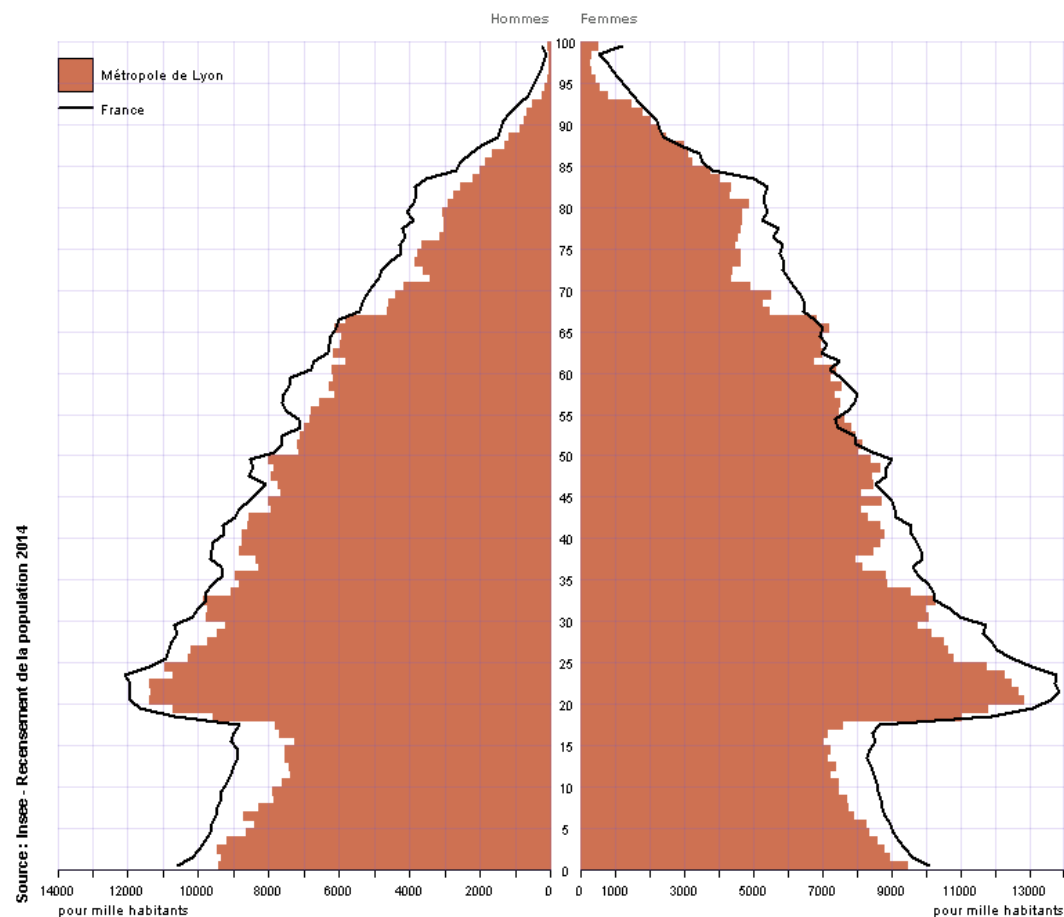
Évolution projetée de la population  
(scénario central)

		Population âgée de 85 ans ou plus			Population totale
		2013	2030	Taux moyen annuel d'évolution (2013-2030) (%)	Taux moyen annuel d'évolution (2013-2030) (%)
Métropole de Lyon	Hommes	9 605	15 632	2,9	0,7
	Femmes	22 100	27 870	1,4	0,6
	Ensemble	31 705	43 502	1,9	0,7
France métropolitaine	Hommes	545 568	896 210	3,0	0,4
	Femmes	1 249 422	1 607 250	1,5	0,4
	Ensemble	1 794 990	2 503 460	2,0	0,4

Source : Insee, Omphale 2017

*En 2030, les personnes atteignant l'âge de 85 ans sont nées en 1945.*

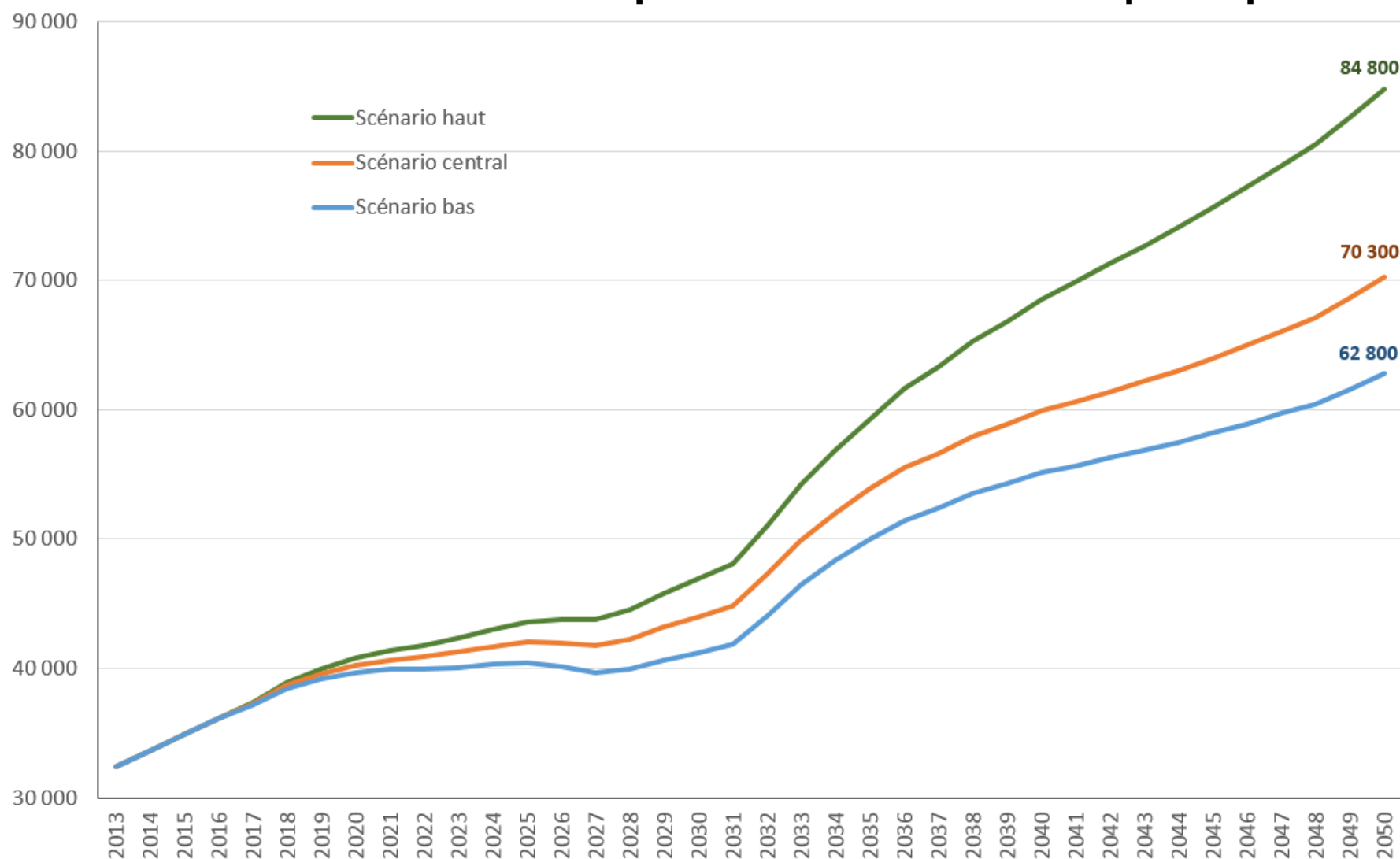
Population par âge et sexe en 2013 et 2030  
Métropole de Lyon



Note de lecture : pour 1000 habitants dans la métropole de Lyon, 1861 hommes ont 85 ans

# Différents scénarios de projection

Une forte accélération du nombre de personnes de 85 ans ou plus après 2030





# Les schémas d'autonomie

---

## 2. Mode de vie

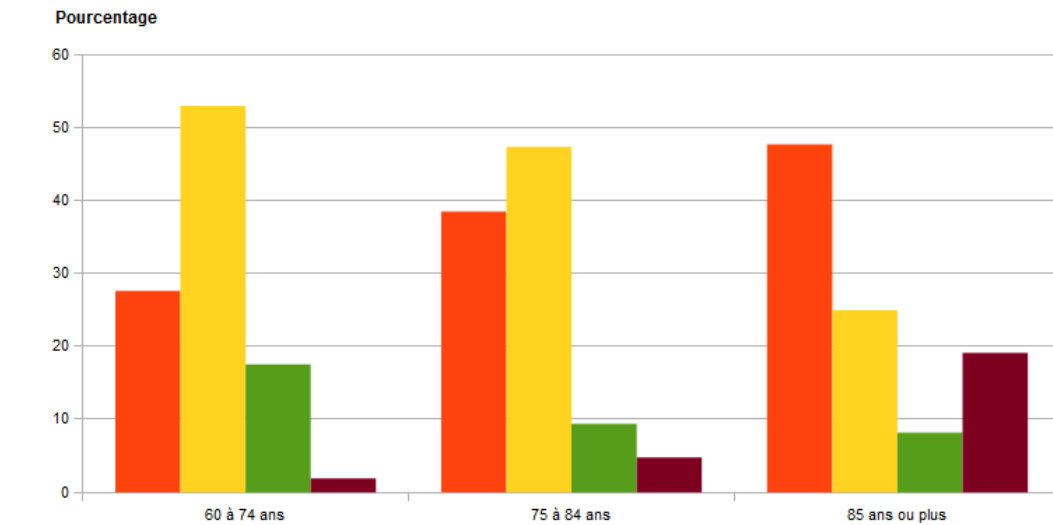
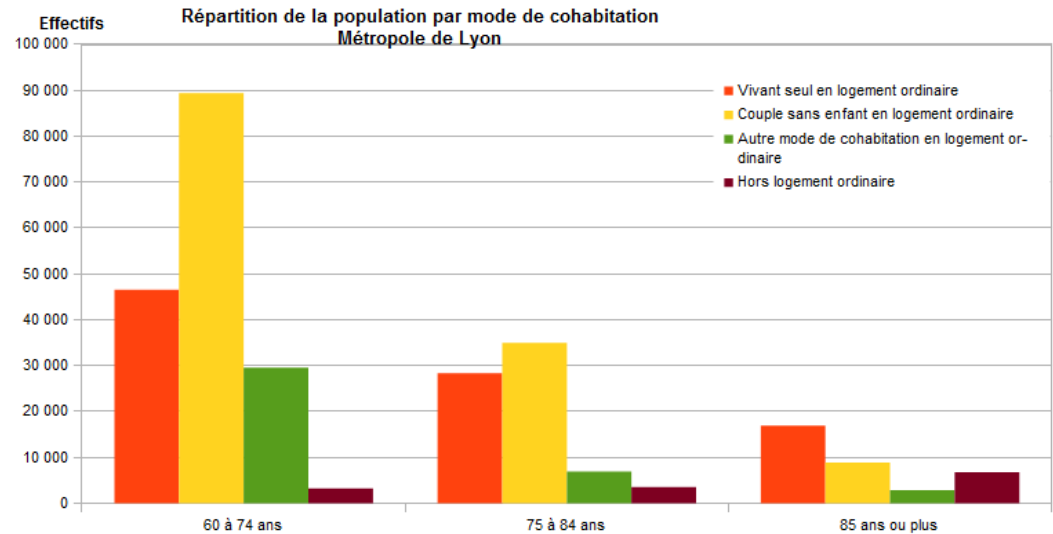
# Mode de vie – Données de cadrage

## Augmentation de la part des personnes seules avec l'âge

En 2014, dans la métropole de Lyon, 47,7 % des 85 ans ou plus vivent seuls et 8,2 % vivent avec des personnes autres que leur conjoint.

En France métropolitaine, ces proportions s'élèvent respectivement à 45 et 11 %.

Note de lecture : dans le département, 27,6 % des habitants âgés de 60 à 74 ans sont isolés en logement ordinaire.



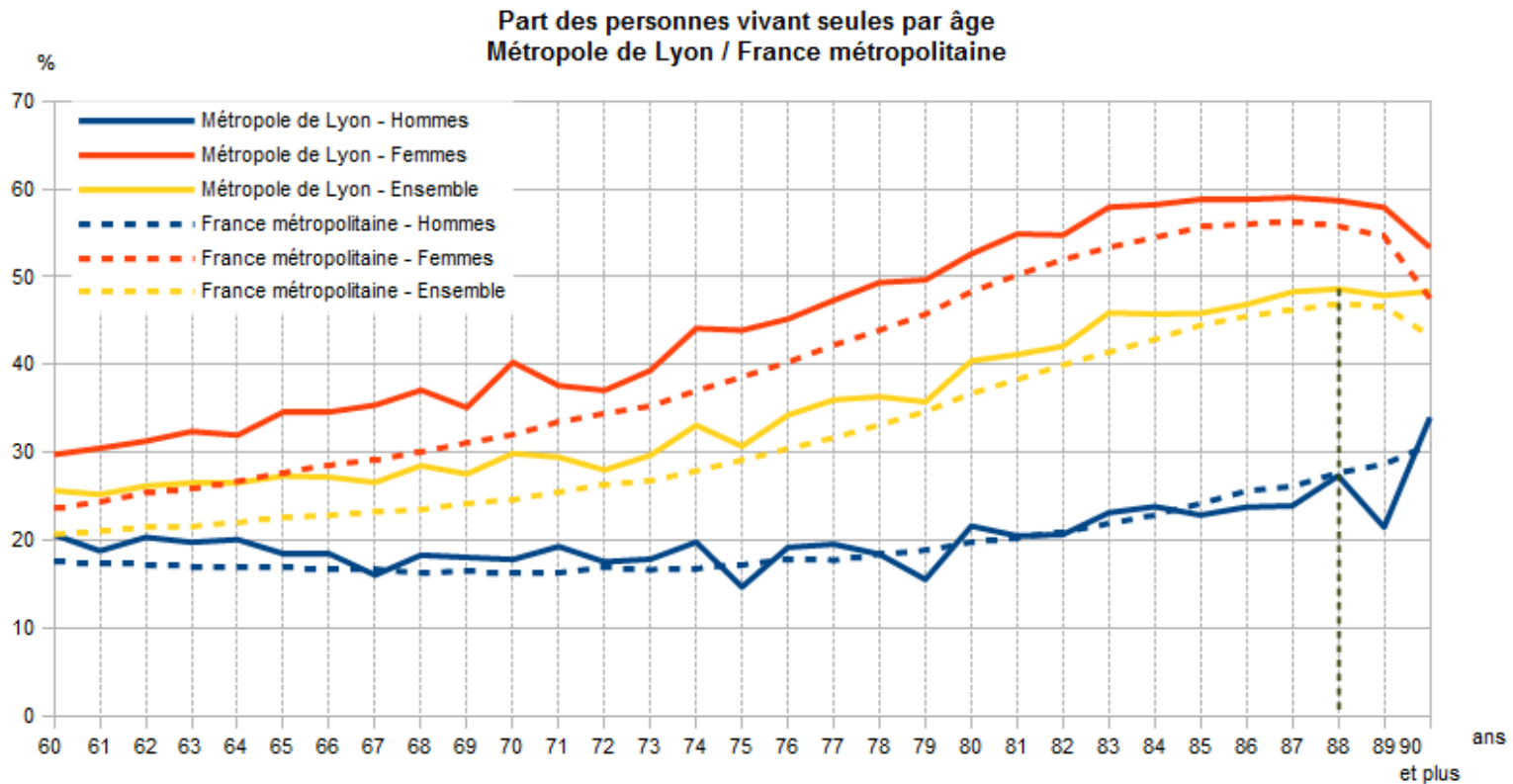
Source : Insee, Recensement de la population 2014 (exploitation complémentaire)

# Mode de vie

## Focus sur les personnes seules

**A âge égal, les femmes âgées vivent plus souvent seules que les hommes**

Si l'écart homme-femme est peu marqué à 60 ans, il augmente progressivement en raison d'une espérance de vie plus longue des femmes et d'un veuvage plus précoce lié à l'écart d'âge avec le conjoint.



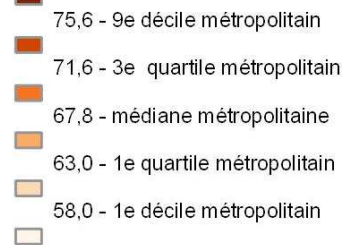
Source : Insee, Recensement de la population 2014, exploitation complémentaire

# Mode de vie

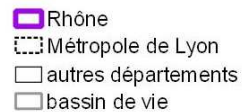
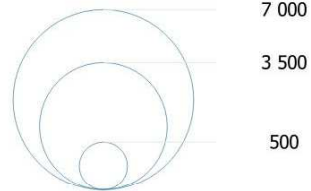
## Focus sur les personnes seules

### Personnes âgées de 85 ans ou plus vivant seules par bassin de vie en 2014

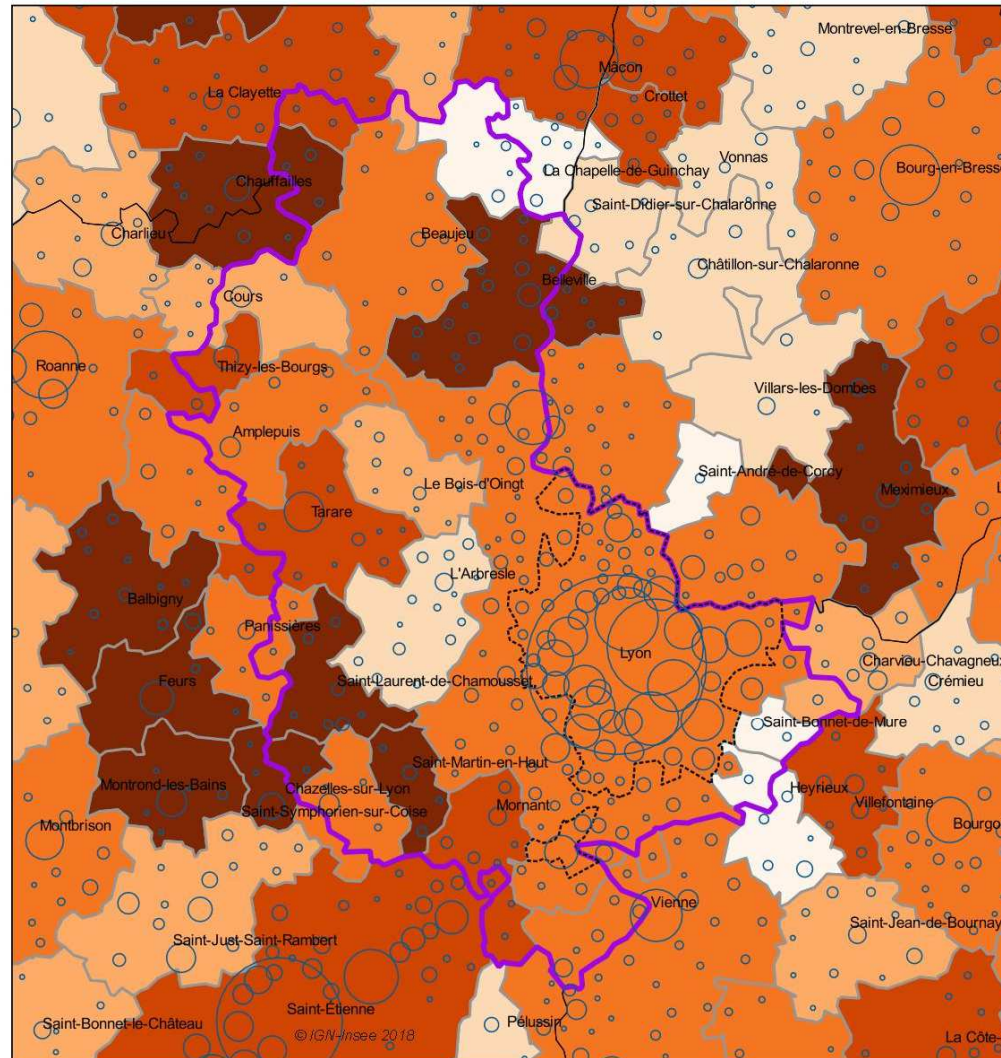
Part dans l'ensemble des ménages du bassin de vie dont la personne de référence a 85 ans ou plus (en %)



Nombre dans la commune

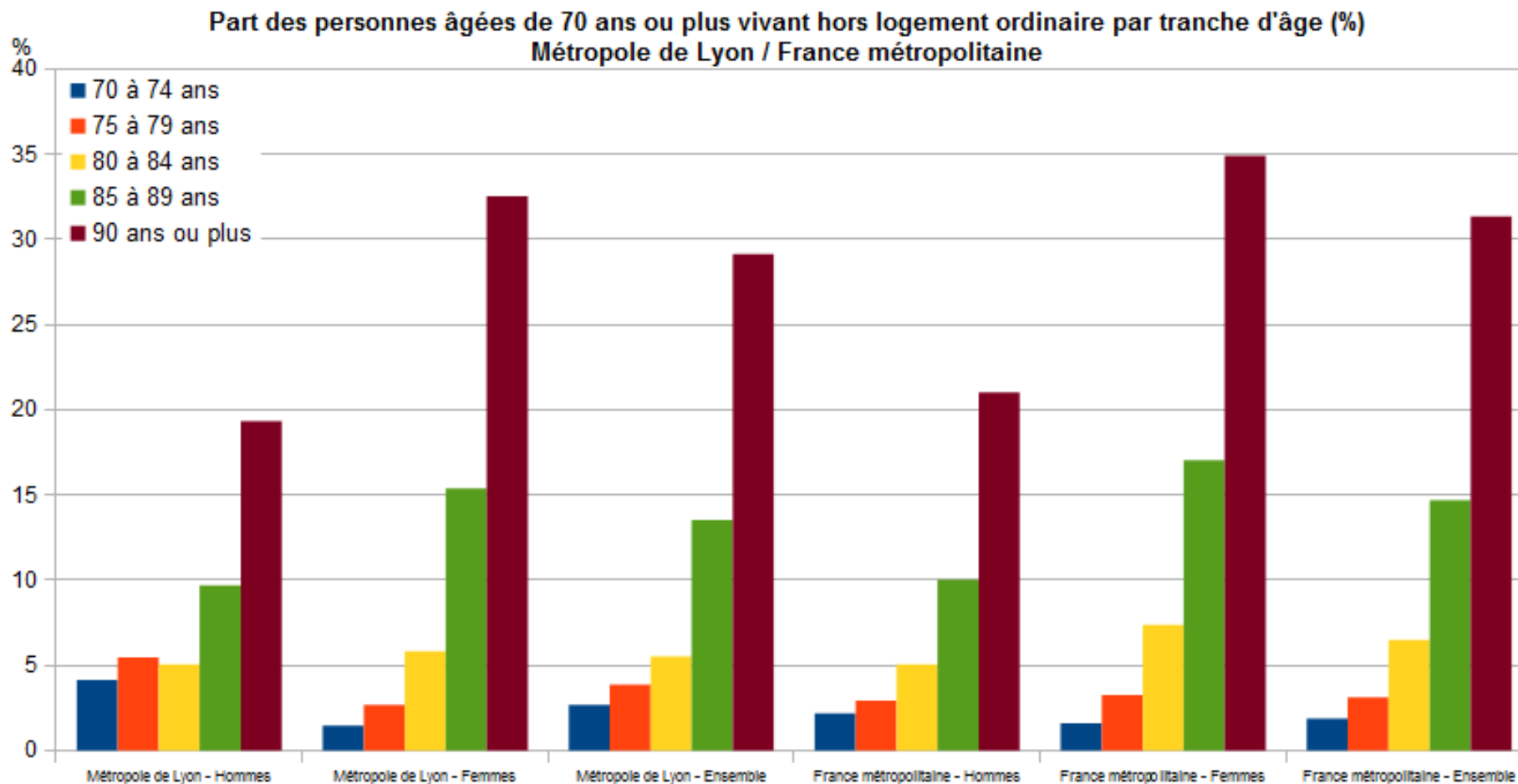


Source : Insee, Recensement de la population 2014  
 Champ : population des ménages, communes abritant au moins 5 personnes de 85 ans ou plus



# Mode de vie

## Focus sur les personnes en institution



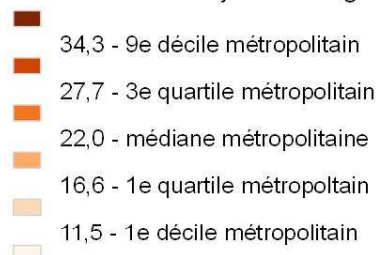
Source : Insee, Recensement de la population 2014 (exploitation complémentaire)

# Mode de vie

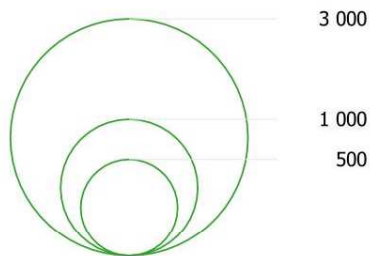
## Focus sur les personnes en institution

### Personnes de 85 ans ou plus vivant en institution par bassin de vie

Part des personnes de 85 ans ou plus en service de moyen ou long séjour

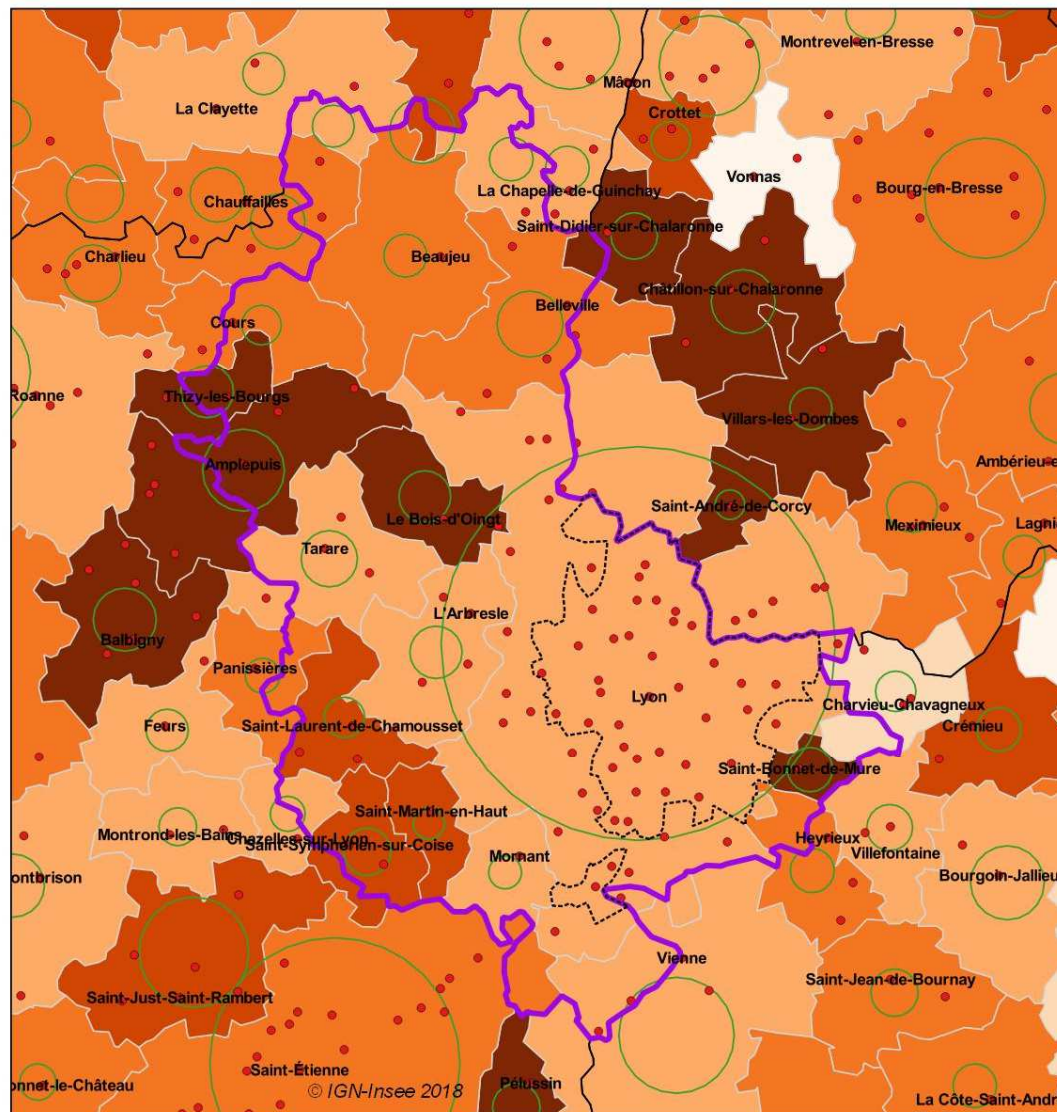


Nombre de personnes de 85 ans ou plus vivant en institution



- EHPAD
- Rhône
- Métropole de Lyon
- autres départements

Source : Insee, Recensement de la population 2014, BPE2016



# Les schémas d'autonomie

---

## 3. Niveau de vie

# Pauvreté et niveau de vie

## Un revenu disponible médian plus élevé pour les plus âgés

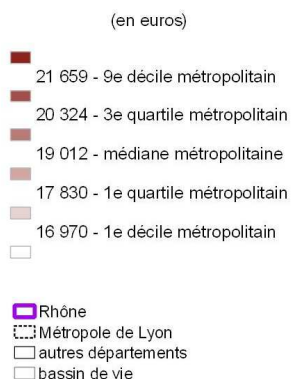
Revenu disponible médian par u.c. en 2014  
selon l'âge du référent fiscal du ménage

Tranche d'âge	Métropole de Lyon	Rhône	France métropolitaine
50-59 ans	22 548	23 178	21 890
60-74 ans	23 616	23 828	22 374
75 ans ou plus	22 392	21 991	20 320

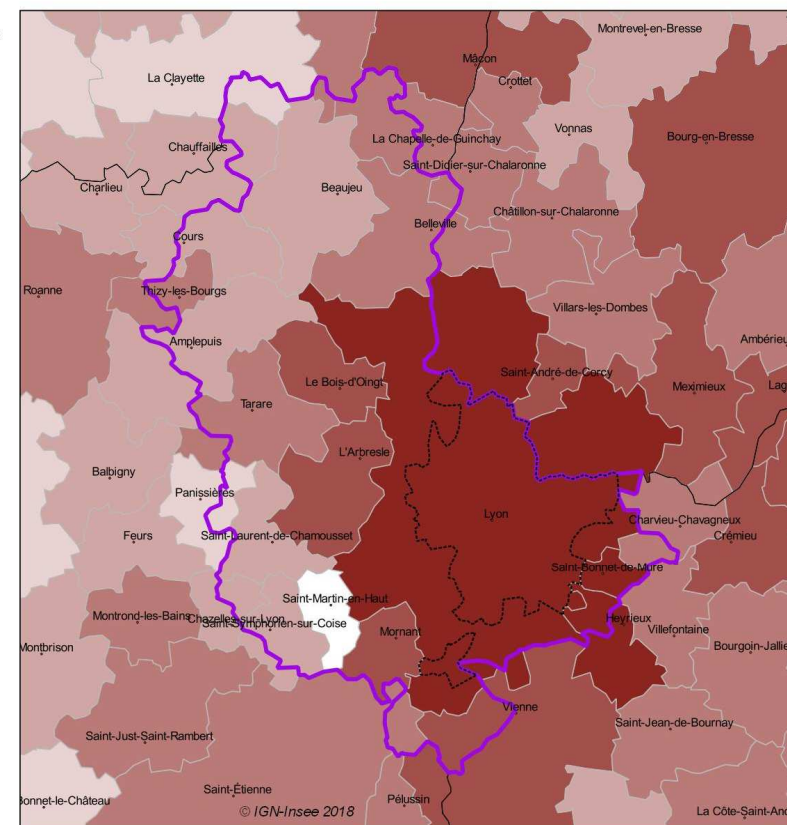
Champ : ménages fiscaux - hors communautés et sans abris.

Source : Insee-DGFIP-Cnaf-Cnav-CCMSA,  
Fichier localisé social et fiscal 2014

Revenu disponible médian par u.c.  
pour les ménages dont le référent  
fiscal a 75 ans ou plus par bassin  
de vie en 2014



Source : Insee, Filosofi 2014



*Note de lecture : dans les bassins de vie en marron foncé, la moitié des personnes vivant dans un ménage dont le référent fiscal a 75 ans ou plus dispose d'un revenu disponible par uc supérieur à 21 659 euros (revenu disponible médian par u.c.). Par ailleurs dans la moitié des bassins de vie de France métropolitains, le revenu disponible médian par u.c. est supérieur à 19 012 euros.*



# Pauvreté et niveau de vie

## Un taux de pauvreté monétaire moins élevé pour les plus âgés

Taux de pauvreté au seuil de 60 % (en %)

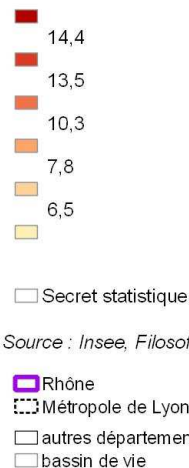
Tranche d'âge	Métropole de Lyon	Rhône	France métropolitaine
50-59 ans	14,4	12,8	14,4
60-74 ans	9,9	8,7	9,5
75 ans ou plus	7,0	6,8	8,6

Champ : ménages fiscaux - hors communautés et sans abris.

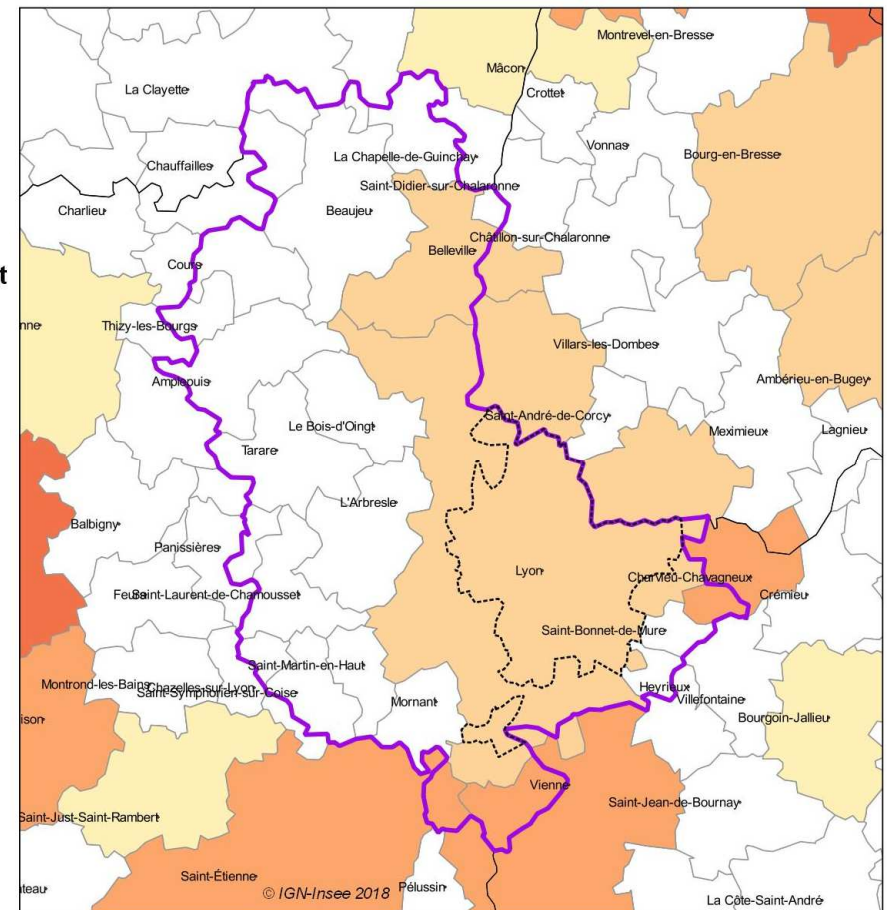
Source : Insee-DGFIP-Cnaf-Cnav-CCMSA, Fichier localisé social et fiscal 2014

### Taux de pauvreté des ménages dont le référent fiscal a 75 ans ou plus par bassin de vie en 2014

Taux de pauvreté au seuil de 60 % du niveau de vie médian (en %) :



Source : Insee, Filosofi 2014

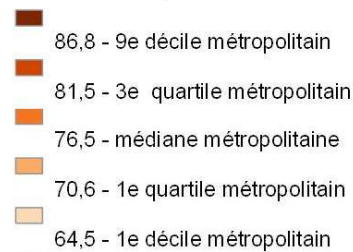


# Zoom sur les personnes seules

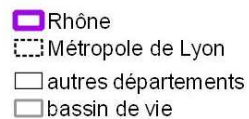
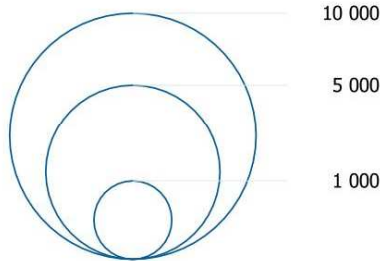
## Ancienne catégorie socio-professionnelle

**Personnes vivant seules, âgées de 85 ans ou plus, anciens agriculteurs, ouvriers, employés ou inactifs par bassin de vie**

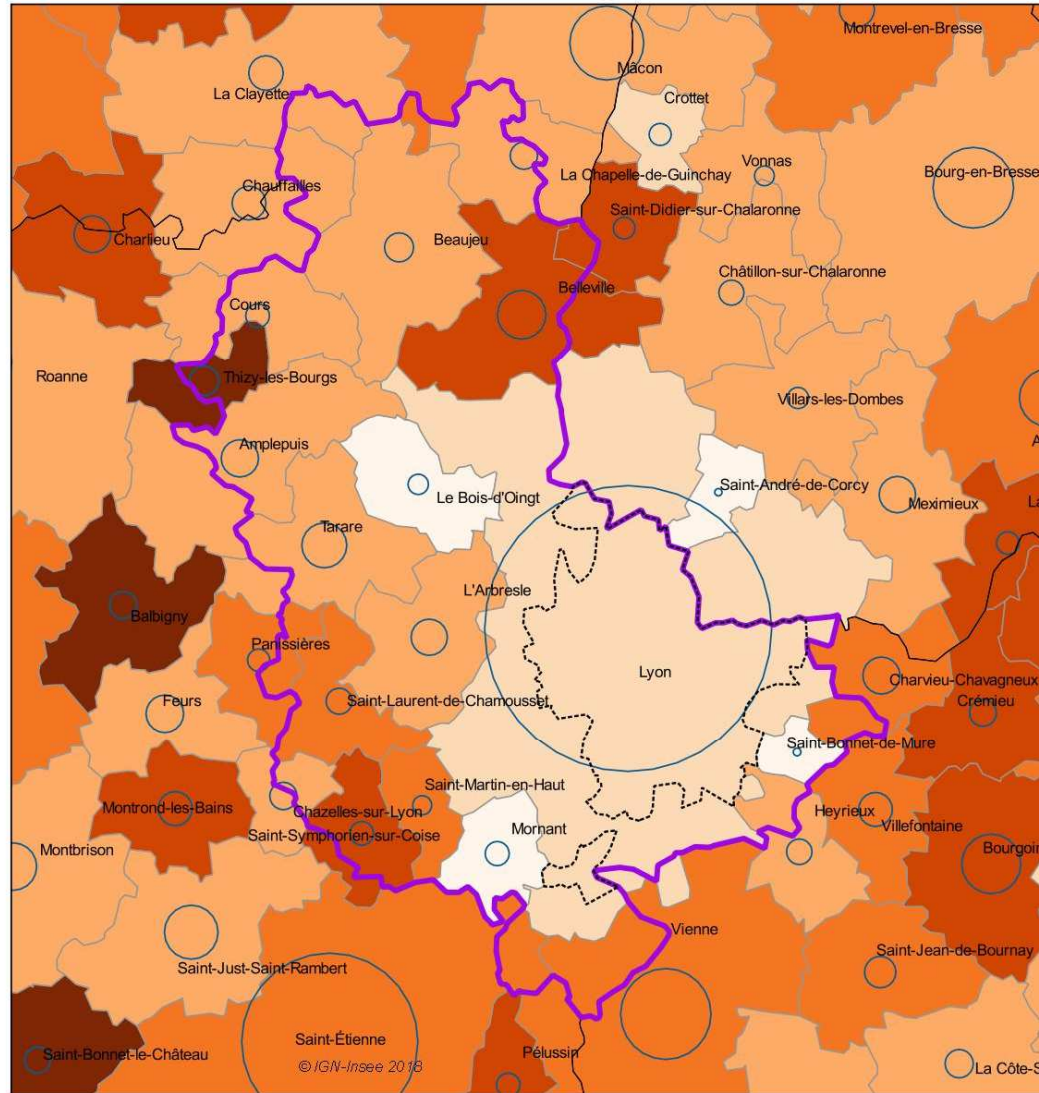
Part dans l'ensemble des personnes seules de 85 ans ou plus du bassin de vie (en %)



Nombre dans le bassin de vie



Source : Insee, Recensement de la population 2014



# Les schémas d'autonomie

---

## 4. Accessibilité



Statistiques sur le territoire du  
Conseil départemental du Rhône

# Le panier vie courante

---

- Conçu conjointement par l'Insee, le CGET et l'Institut d'aménagement et d'urbanisme d'Île-de-France.
- Il comprend 22 équipements ou services, choisis en fonction de la proximité, de la mobilité qu'ils impliquent, de l'importance qui leur est donnée au quotidien et de leur fréquence d'usage
- Le seuil national qualifiant les populations éloignées du panier courant est situé à 7 minutes en voiture (temps théorique).

# Identifier les disparités territoriales d'éloignement au panier vie courante

---

- Identifier les communes éloignées d'au moins 7 minutes en voiture du panier vie courante
- En déduire les effectifs des 85 ans ou plus éloignés du panier vie courante par bassin de vie
- Distinguer les bassins de vie selon la part de 85 ans ou plus éloignés du panier vie courante

# Éloignement au panier vie courante (1)

## Eloignement des communes aux équipements du panier vie courante

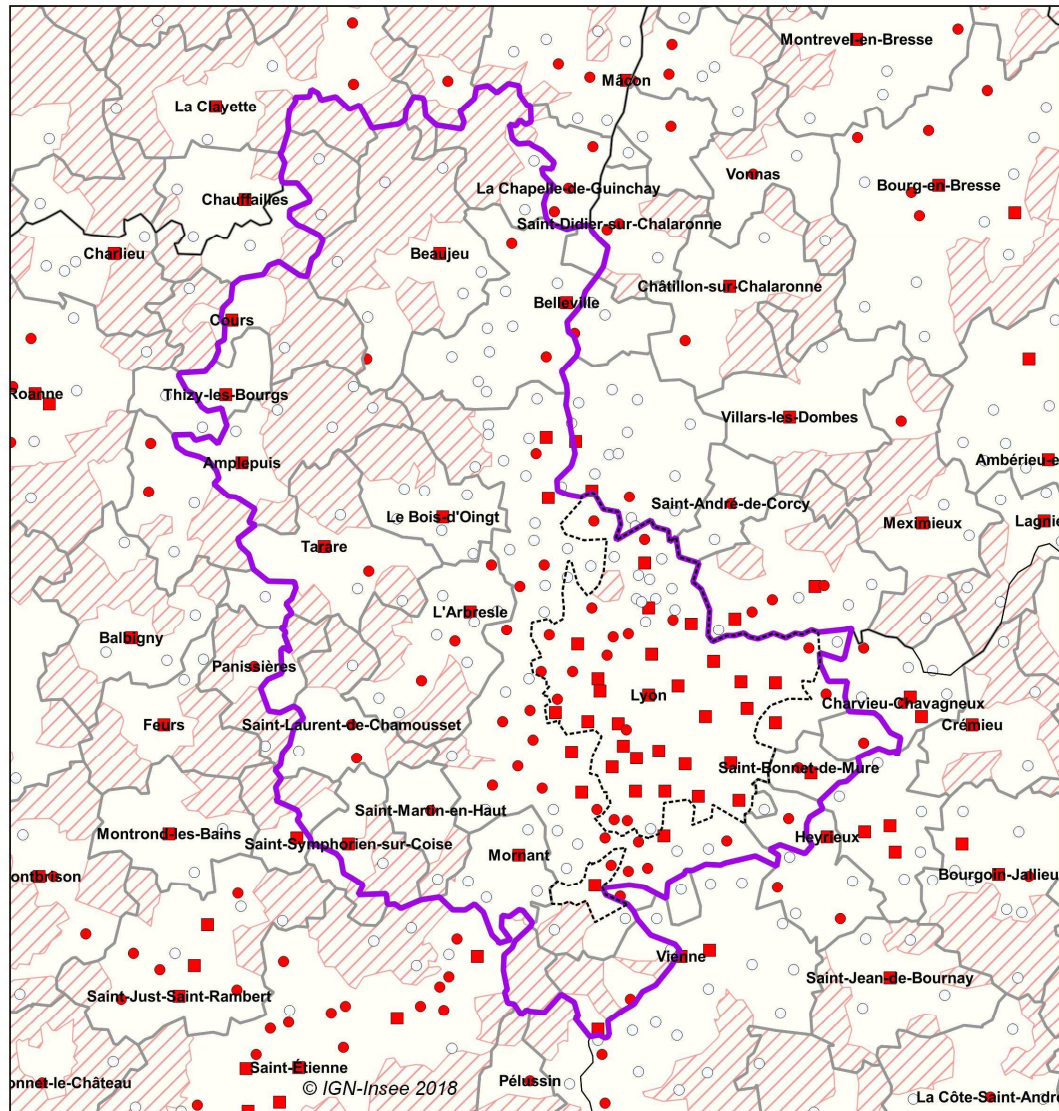
Nombre d'équipements du panier vie courante présents sur la commune

- de 20 à 22
- de 15 à 19
- de 7 à 14

▨ Communes éloignées de 7 mn ou plus de l'ensemble des équipements du panier vie courante

- ▭ Rhône
- ▭ Métropole de Lyon
- ▭ autres départements
- ▭ bassin de vie

Source : Insee, Recensement de la population 2014, BPE 2016, Distancier Métrix  
Champ : population des ménages



# Éloignement au panier vie courante (2)

## Part des 85 ans ou plus éloignés des équipements du panier vie courante par bassin de vie

Nombre d'équipements du panier vie courante présents sur la commune

- de 20 à 22
- de 15 à 19
- de 7 à 14

Communes éloignées de 7 mn ou plus de l'ensemble des équipements du panier vie courante

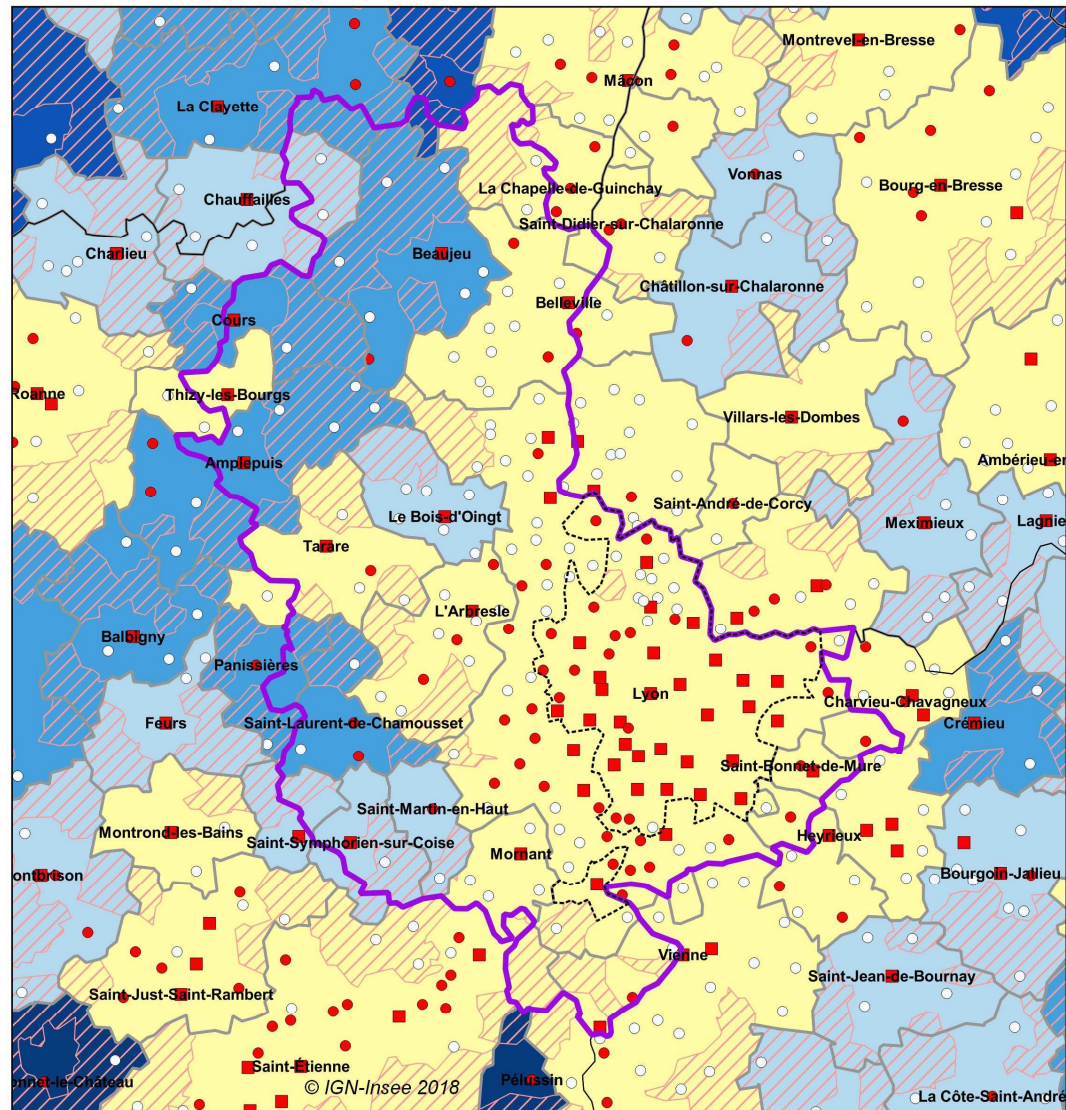
Personnes de 85 ans ou plus éloignées de 7 mn ou plus du panier d'équipements

en % des 85 ans ou plus du bassin de vie

- 55%
- 40%
- 25%
- 10%
- 

- ▭ Rhône
- ▭ Métropole de Lyon
- ▭ autres départements
- ▭ bassin de vie

Source : Insee, Recensement de la population 2014, BPE 2016, Distancier Mètric  
Champ : population des ménages



# Les personnes éloignées du panier vie courante

Dans le département du Rhône, parmi les 85 ans ou plus vivant à domicile, 10,3 % sont éloignés des services courants, soit 850 personnes.

Personnes éloignées de plus de 7 minutes du panier de vie courante  
Selon l'âge et le mode de cohabitation

	Isolé(e) en logement ordinaire	Couple sans enfant en logement ordinaire	Autre mode de cohabitation en logement ordinaire	Ensemble des ménages ordinaires	Hors logement ordinaire
60 à 74 ans	1 402	4 544	810	6 756	139
75 à 84 ans	639	1 274	254	2 168	117
85 ans ou plus	477	263	112	853	255

Source : Insee, Recensement de la population 2014, BPE 2016, distancier métrique



# Le panier senior

---

- Conçu conjointement par l'Insee, le CGET et l'Institut d'aménagement et d'urbanisme d'Île-de-France.
- Il comprend 16 équipements. Il est centré sur les personnes de plus de 64 ans, une population assez hétérogène (jeunes retraités « actifs », personnes dépendantes...). D'où un spectre d'équipement assez large : santé, sport et loisir, services d'aides.
- Le seuil national qualifiant l'éloignement au panier senior est situé à 12 minutes en voiture (temps théorique).

# Les personnes éloignées du panier senior

Dans le département du Rhône, parmi les 85 ans ou plus vivant à domicile, 5,7 % sont éloignés du panier seniors, soit 470 personnes.

Personnes éloignées de plus de 12 minutes du panier senior  
Selon l'âge et le mode de cohabitation

	Isolé(e) en logement ordinaire	Couple sans enfant en logement ordinaire	Autre mode de cohabitation en logement ordinaire	Ensemble des ménages ordinaires	Hors logement ordinaire
60 à 74 ans	786	2 385	192	3 363	84
75 à 84 ans	386	744	58	1 188	49
85 ans ou plus	276	194	4	474	97

Source : Insee, Recensement de la population 2014, BPE 2016, distancier métrique

# Éloignement aux établissements d'hébergement des personnes âgées

## Eloignement des communes aux établissements d'hébergement pour personnes âgées

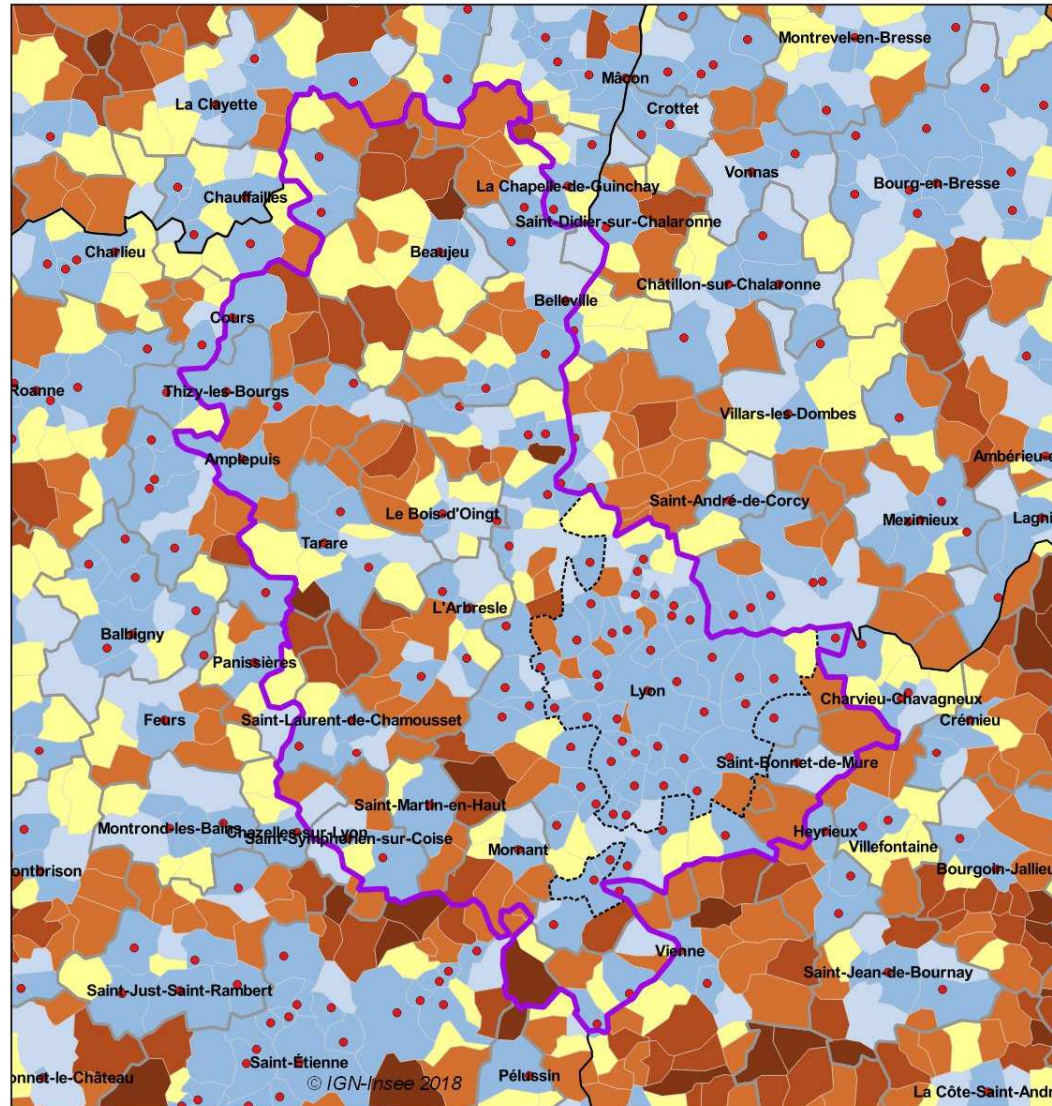
Temps d'accès aux établissements (en mn)

- 15 mn - 9e décile métropolitain
- 12 mn - 3e quartile métropolitain
- 9 mn - médiane métropolitaine
- 7 mn - 1e quartile métropolitain
- 5 mn - 1e décile métropolitain

- Établissement d'hébergement pour personnes âgées

- Rhône
- métropole de Lyon
- département
- bassin de vie

Source : Insee, BPE 2016, Distancier Métric



# Les schémas d'autonomie

---

Pour davantage d'informations :  
**Direction régionale de l'Insee**

**Cité administrative de la Part-Dieu  
165 rue de Garibaldi  
69401 Lyon Cedex 03**

Personne à contacter :  
**Bertrand Kauffmann, chef du Service études diffusion Tel : 04 78 63 23 32**

[bertrand.kauffmann@insee.fr](mailto:bertrand.kauffmann@insee.fr)