
Les schémas départementaux d'autonomie

Les Conseils départementaux,
l'Insee et
les éléments de cadrage statistique mobilisables



Petit rappel sur les schémas d'autonomie

- Organisés selon les articles L312-4 et L312-5 du code de l'action sociale et des familles
- Schéma départemental quinquennal (mais pas toujours !)
- Devant comporter des « **éléments de diagnostics et d'état des lieux** »

Qu'est ce que l'Insee peut vous fournir ?

Des éléments statistiques sur :

1. La démographie
2. Le mode de vie
3. Le niveau de vie
4. L'accessibilité

Les schémas d'autonomie

1. Démographie

Répartition de la population par âge

Un département plutôt âgé

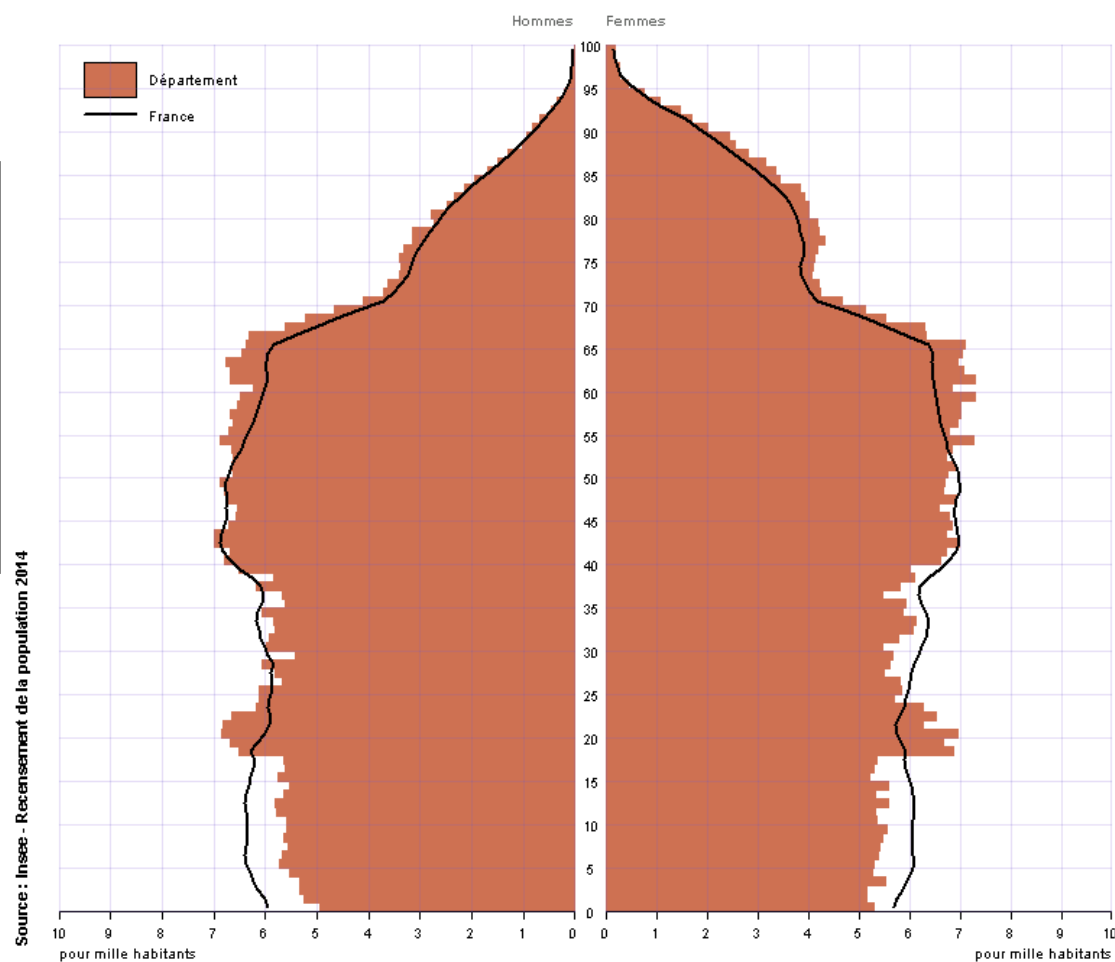
Répartition des personnes âgées de 60 ans ou plus par tranche d'âge

Tranche d'âge	Puy-de-Dôme		France métropolitaine
	Effectifs	Part(%)	Part(%)
Ensemble	644 216	100	100
moins de 60 ans	472 946	73,4	75,4
60 à 74 ans	106 949	16,6	15,3
75 à 84 ans	43 583	6,8	6,3
85 ans ou plus	20 737	3,2	3,0

Source : Insee, Recensement de la population 2014 – exploitation principale

Population par âge et sexe département / France

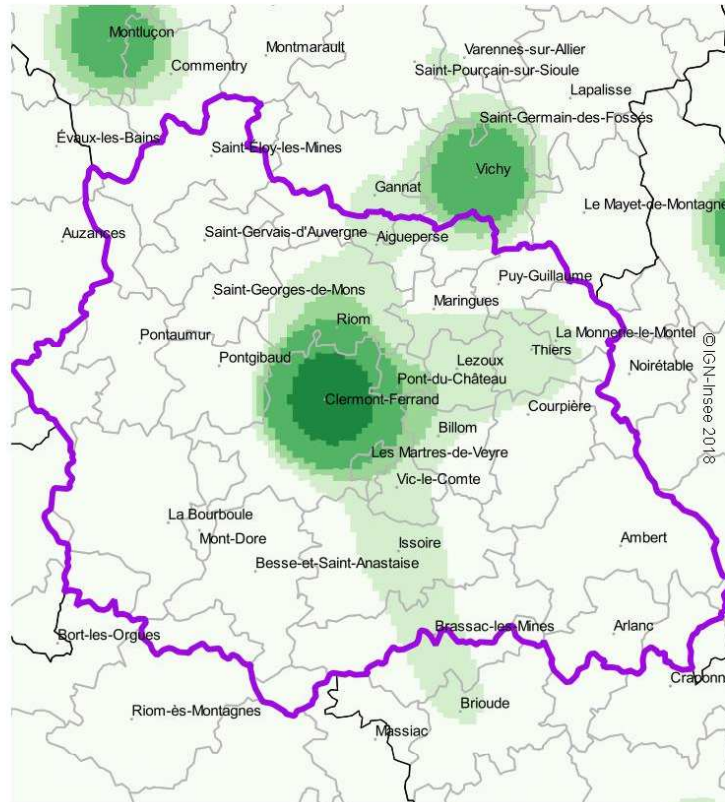
Département du Puy-de-Dôme



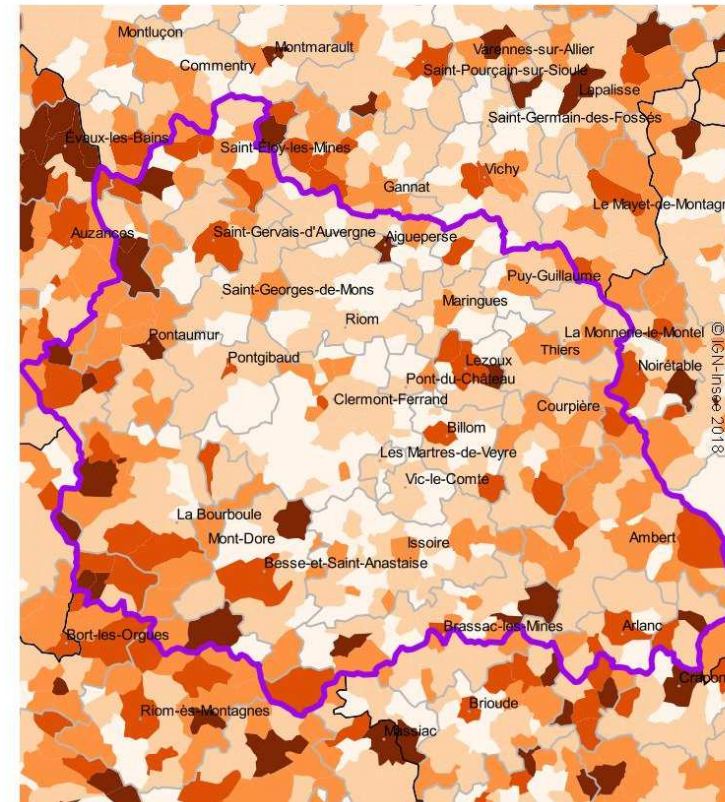
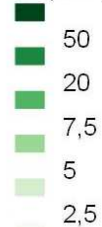
Note de lecture : pour 1000 habitants dans le département du Puy-de-Dôme, 1,7 hommes ont 85 ans

Les 85 ans ou plus au sein du département

Les personnes âgées de 85 ans ou plus en 2014



Habitants de 85 ans ou plus par km²



Part des personnes de 85 ans ou plus dans la population des communes (en %)



 Puy-de-Dôme
 autres départements
 bassin de vie

Source : Insee, Recensement de la population 2014

Les 85 ans ou plus par type de territoire

Une surreprésentation importante des plus âgés dans les espaces ruraux

Part des personnes âgées de 85 ans ou plus dans la population par type de communes

	Puy-de-Dôme		France métropolitaine
	Effectifs	Part (%)	Part(%)
Denses et de densité intermédiaire	11 364	3,1	2,9
Peu ou très peu denses sous influence de la ville	7 009	3,0	2,9
Peu ou très peu denses hors influence de la ville	2 364	5,1	4,8
Ensemble des communes	20 737	3,2	3,0

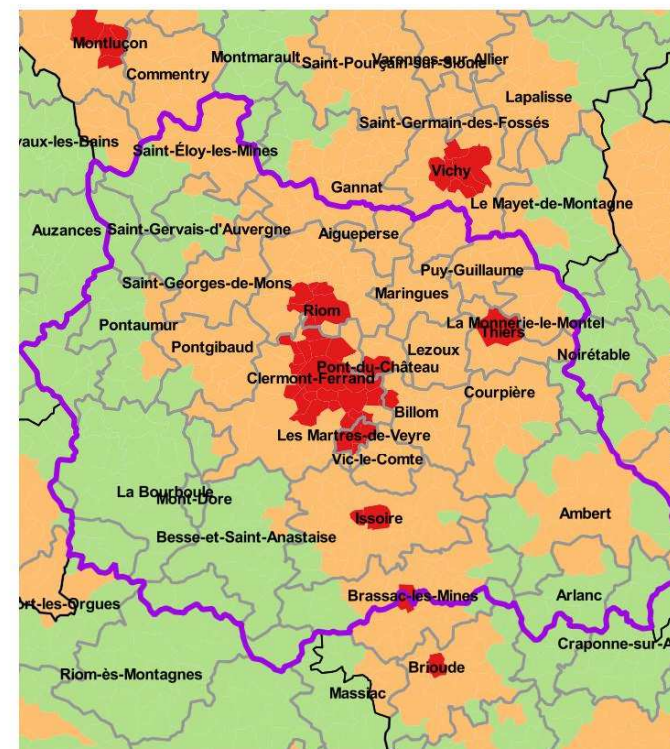
Source : Insee, Recensement de la population 2014

Répartition de la population âgée de 85 ans ou plus par type de communes

	Puy-de-Dôme		France métropolitaine
	Effectifs	Répartition (%)	Répartition (%)
Denses et de densité intermédiaire	11 364	54,8	63,1
Peu ou très peu denses sous influence de la ville	7 009	33,8	29,5
Peu ou très peu denses hors influence de la ville	2 364	11,4	7,4
Ensemble des communes	20 737	100	100

Source : Insee, Recensement de la population 2014

Typologie des communes selon la grille de densité



■ Communes denses ou de densité intermédiaire
 ■ Communes peu ou très peu denses :
 ■ sous influence de la ville
 ■ hors influence de la ville

Source : Insee 2016

▭ Puy-de-Dôme
 ▭ autres départements
 ▭ bassin de vie

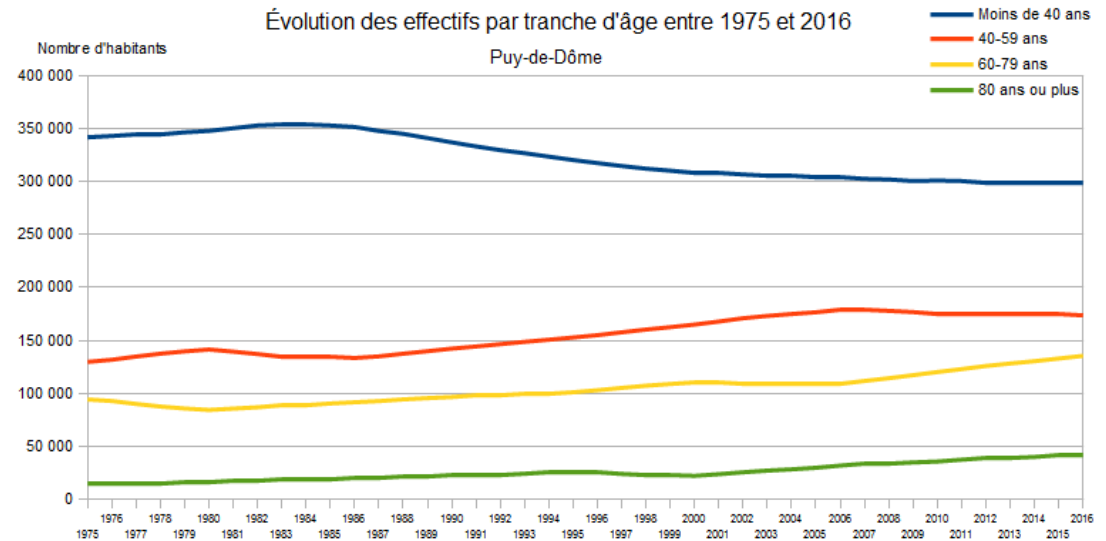
Évolution passée du nombre de personnes âgées

Le vieillissement est lié à l'augmentation de l'espérance de vie et aux mouvements migratoires

Espérance de vie à la naissance
Puy-de-Dôme

	1975	1995	2015
Hommes	68,6	73,5	79,1
Femmes	76,6	81,9	85,1

Source : Insee, Estimations de population



Source : Insee, Estimations localisées de population

Migrations résidentielles du département avec le reste du territoire national

	60-74 ans	75 à 84 ans	85 ans ou plus	ensemble de la population
Nombre d'entrants	810	236	202	18 345
Nombre de sortants	903	345	377	15 020
Solde (entrants - sortants)	-92	-110	-175	3 325
Taux d'entrants (pour 1000 habitants)	7,6	5,4	9,7	29,0
Taux de sortants (pour 1000 habitants)	8,5	7,9	18,2	23,7

Source : Insee, Recensement de population 2014 (exploitation complémentaire)

Mesurer pour comprendre

Un vieillissement qui s'accroîtra avec l'arrivée des générations du baby boom

Une augmentation inférieure à celle de la France métropolitaine

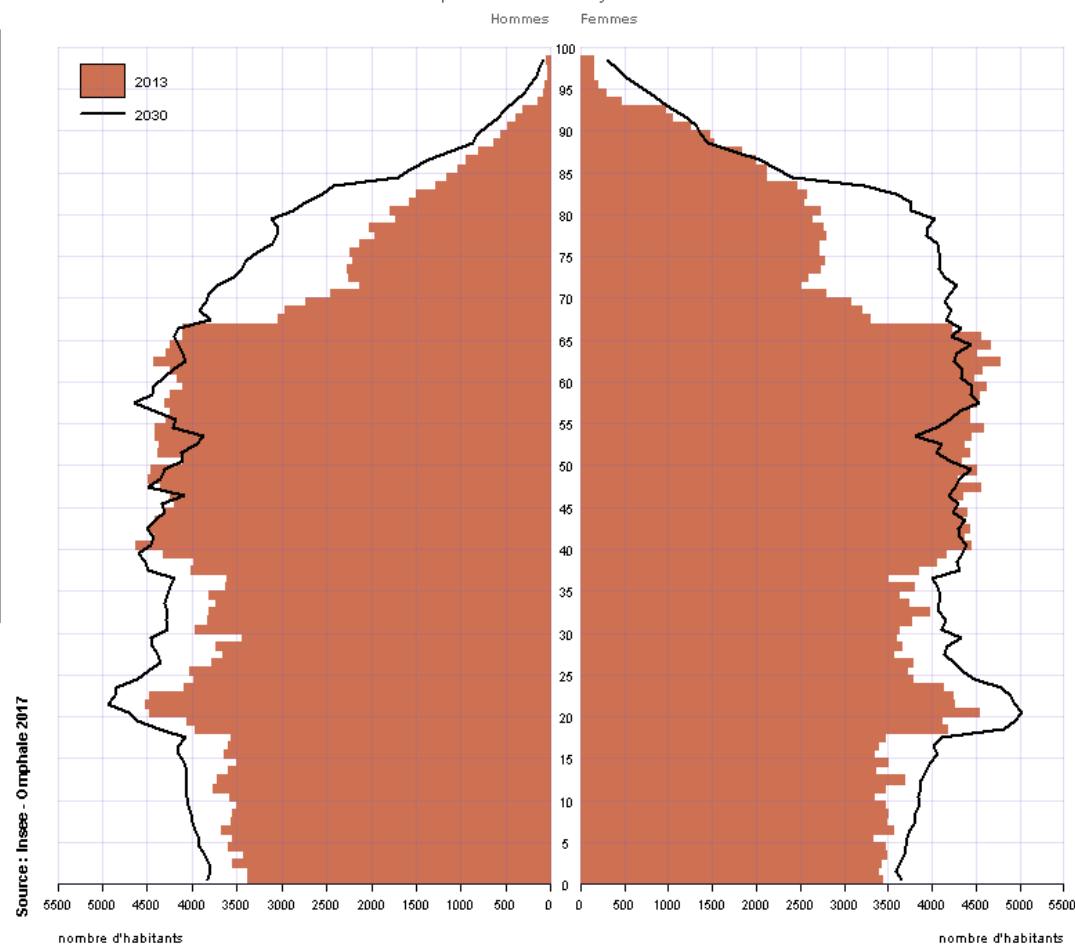
Évolution projetée de la population
(scénario central)

		Population âgée de 85 ans ou plus			Population totale	
		2013	2030	Taux moyen annuel d'évolution (2013-2030) (%)	2013	Taux moyen annuel d'évolution (2013-2030) (%)
Puy-de-Dôme	Hommes	5 614	9 000	2,8	0,7	
	Femmes	13 784	16 610	1,1	0,6	
	Ensemble	19 398	25 610	1,6	0,7	
France métropolitaine	Hommes	545 568	896 210	3,0	0,4	
	Femmes	1 249 422	1 607 250	1,5	0,4	
	Ensemble	1 794 990	2 503 460	2,0	0,4	

Source : Insee, Omphale 2017

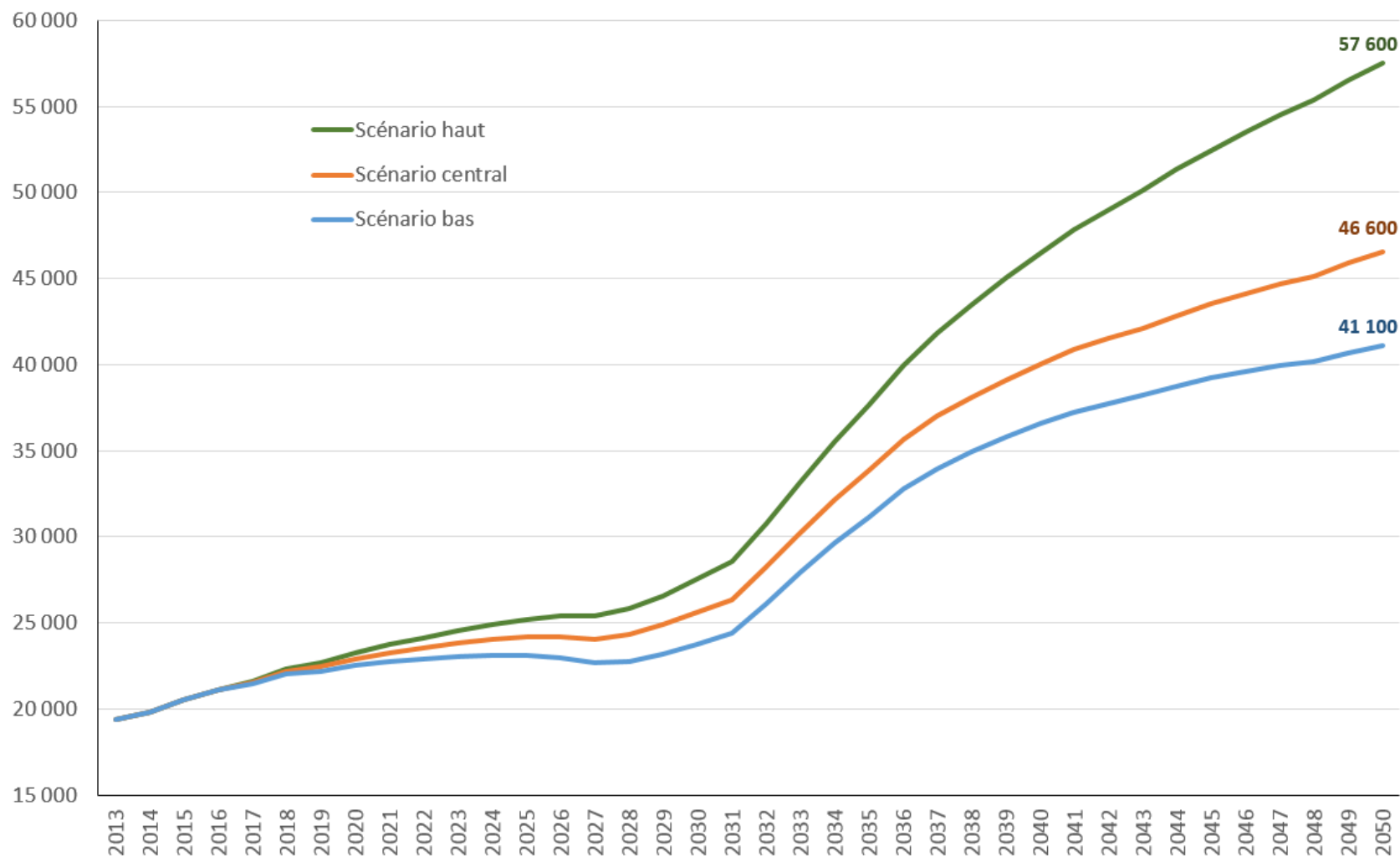
En 2030, les personnes atteignant l'âge de 85 ans sont nées en 1945.

Population par âge et sexe en 2013 et 2030
Département du Puy-de-Dôme



Différents scénarios de projection

Une forte accélération du nombre de personnes de 85 ans ou plus après 2030



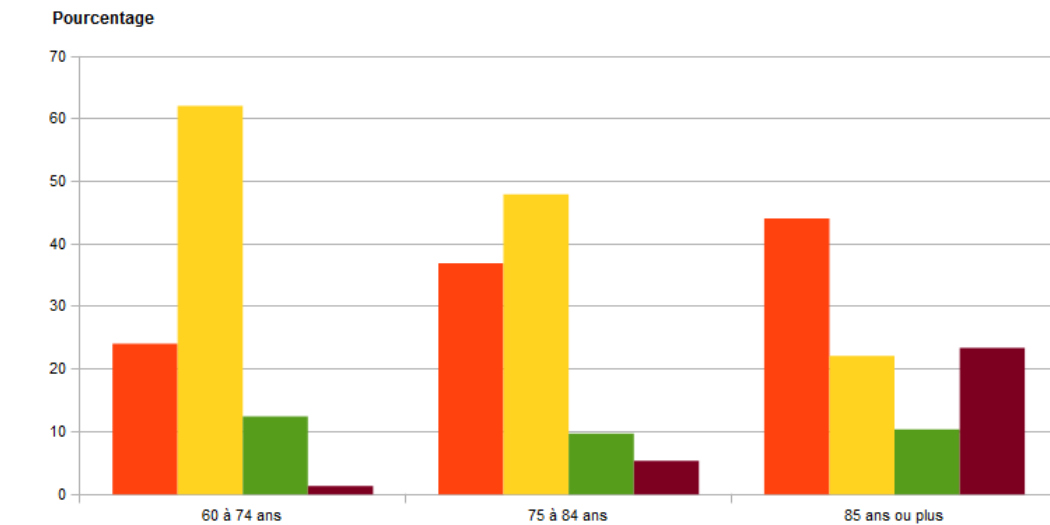
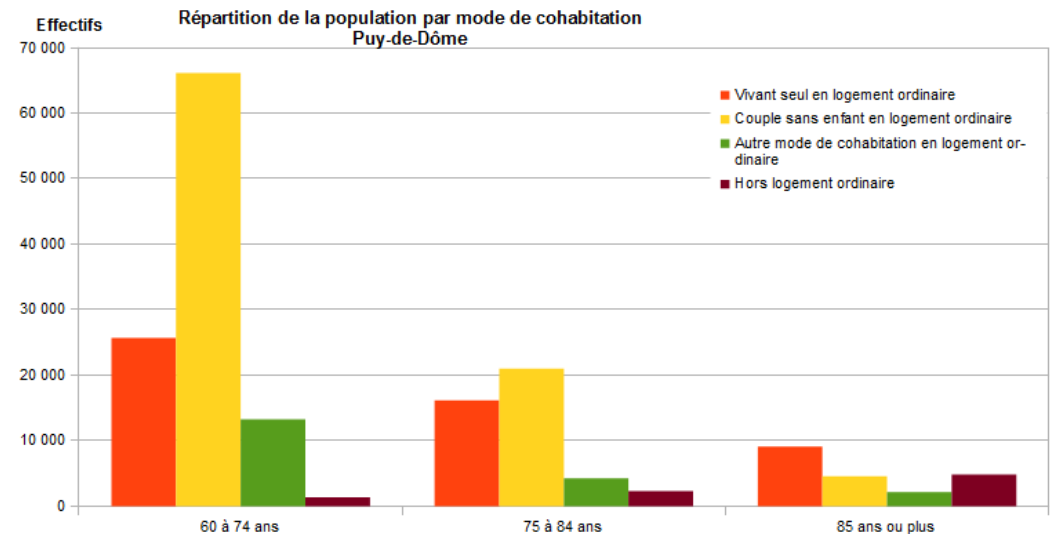
Les schémas d'autonomie

2. Mode de vie

Mode de vie – Données de cadrage

Augmentation de la part des personnes seules avec l'âge

En 2014, dans le département, 44,1 % des 85 ans ou plus vivent seuls et 10,4 % vivent avec des personnes autres que leur conjoint. En France métropolitaine, ces proportions s'élèvent respectivement à 45 et 11 %.



Note de lecture : dans le département, 24,1 % des habitants âgés de 60 à 74 ans sont isolés en logement ordinaire.

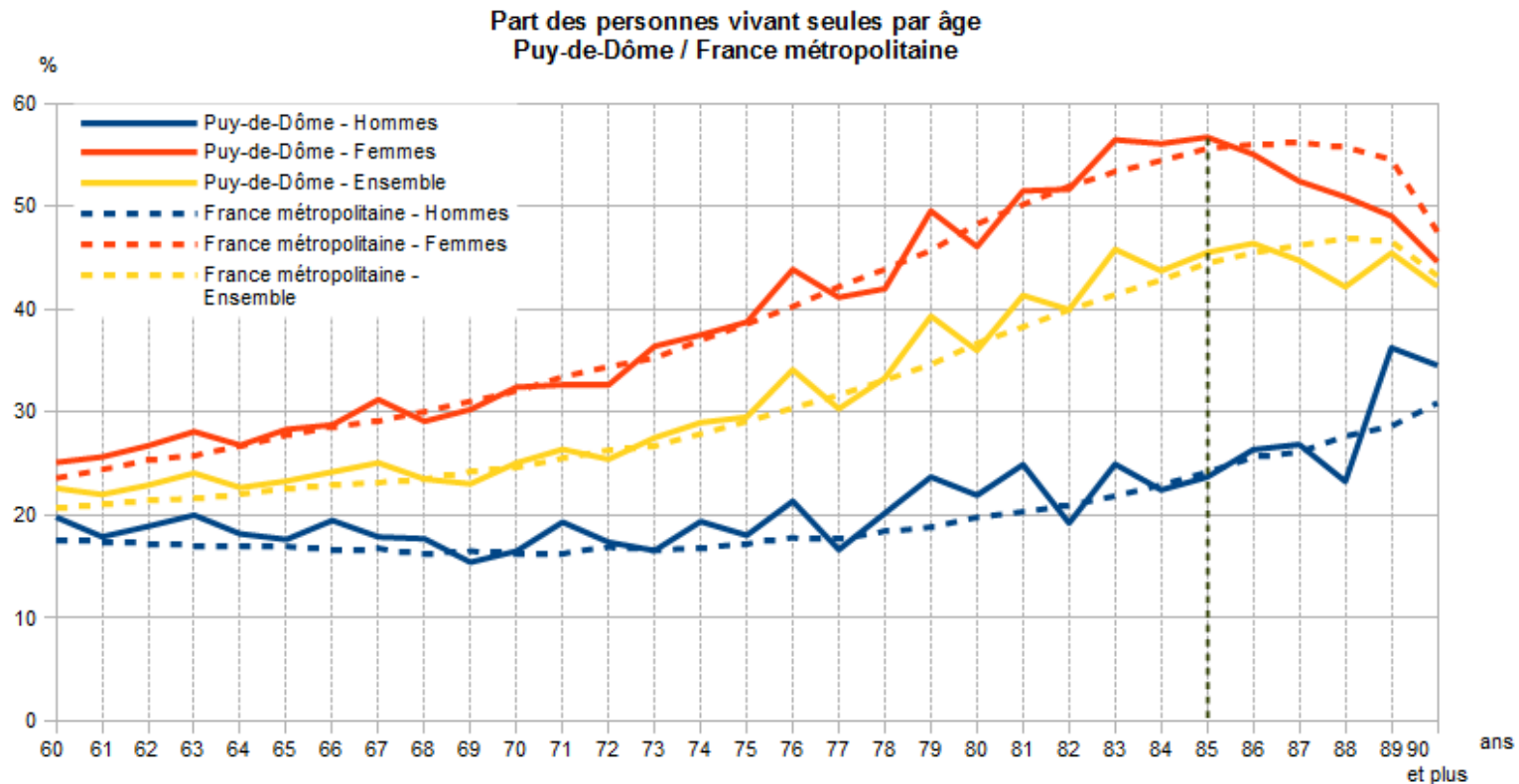
Source : Insee, Recensement de la population 2014 (exploitation complémentaire)

Mode de vie

Focus sur les personnes seules

A âge égal, les femmes âgées vivent plus souvent seules que les hommes

Si l'écart homme-femme est peu marqué à 60 ans, il augmente progressivement en raison d'une espérance de vie plus longue des femmes et d'un veuvage plus précoce lié à l'écart d'âge avec le conjoint.



Source : Insee, Recensement de la population 2014, exploitation complémentaire

Mode de vie

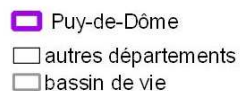
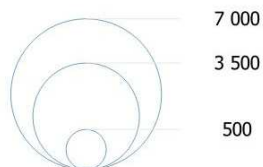
Focus sur les personnes seules

Personnes âgées de 85 ans ou plus vivant seules par bassin de vie en 2014

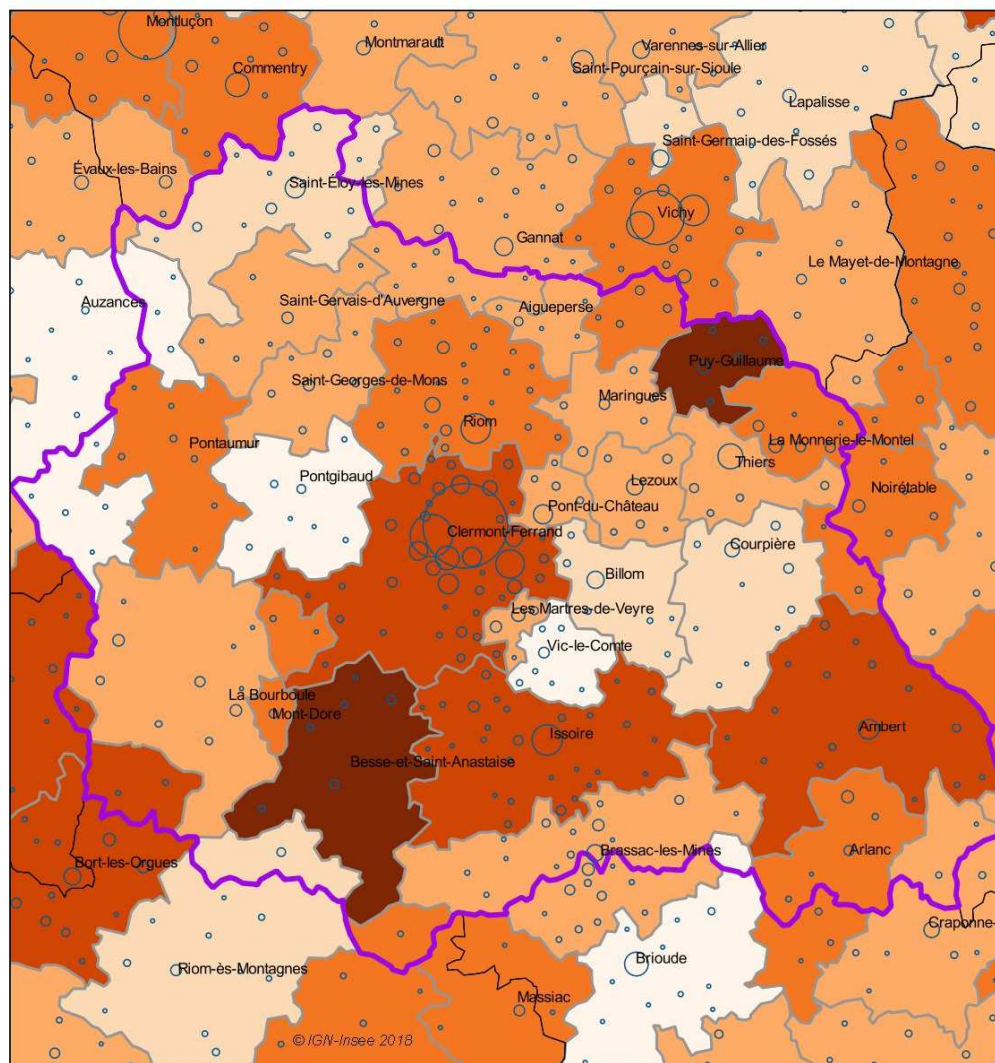
Part dans l'ensemble des ménages du bassin de vie dont la personne de référence a 85 ans ou plus (en %)



Nombre dans la commune

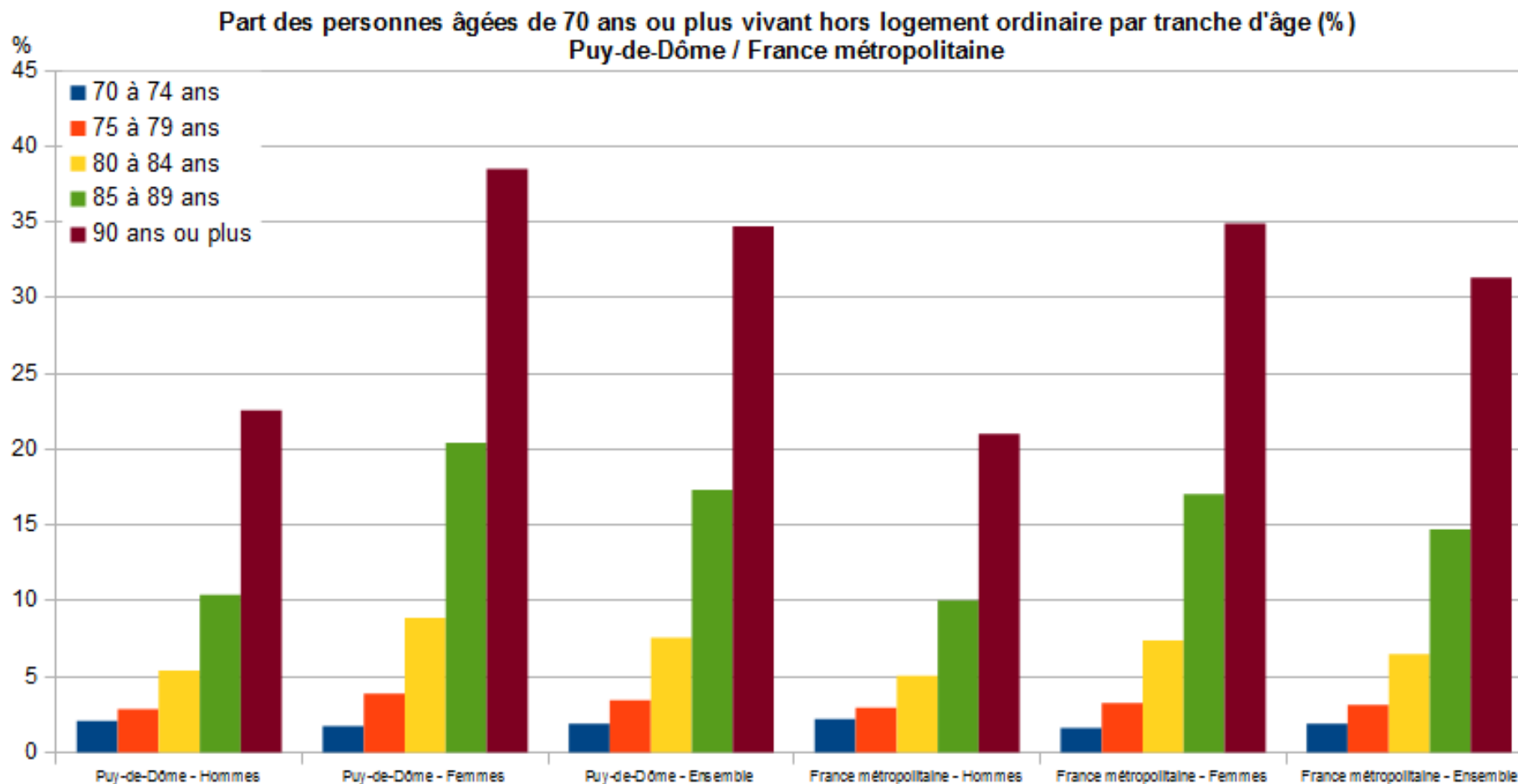


Source : Insee, Recensement de la population 2014
 Champ : population des ménages, communes abritant au moins 5 personnes de 85 ans ou plus



Mode de vie

Focus sur les personnes en institution



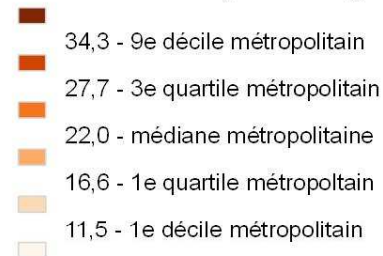
Source : Insee, Recensement de la population 2014 (exploitation complémentaire)

Mode de vie

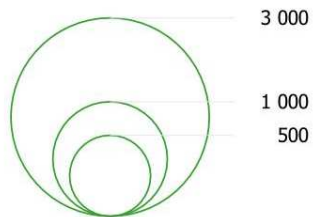
Focus sur les personnes en institution

Personnes de 85 ans ou plus vivant en institution par bassin de vie

Part des personnes de 85 ans ou plus en service de moyen ou long séjour



Nombre de personnes de 85 ans ou plus vivant en institution



• Établissement d'hébergement pour personnes âgées

▭ Puy-de-Dôme

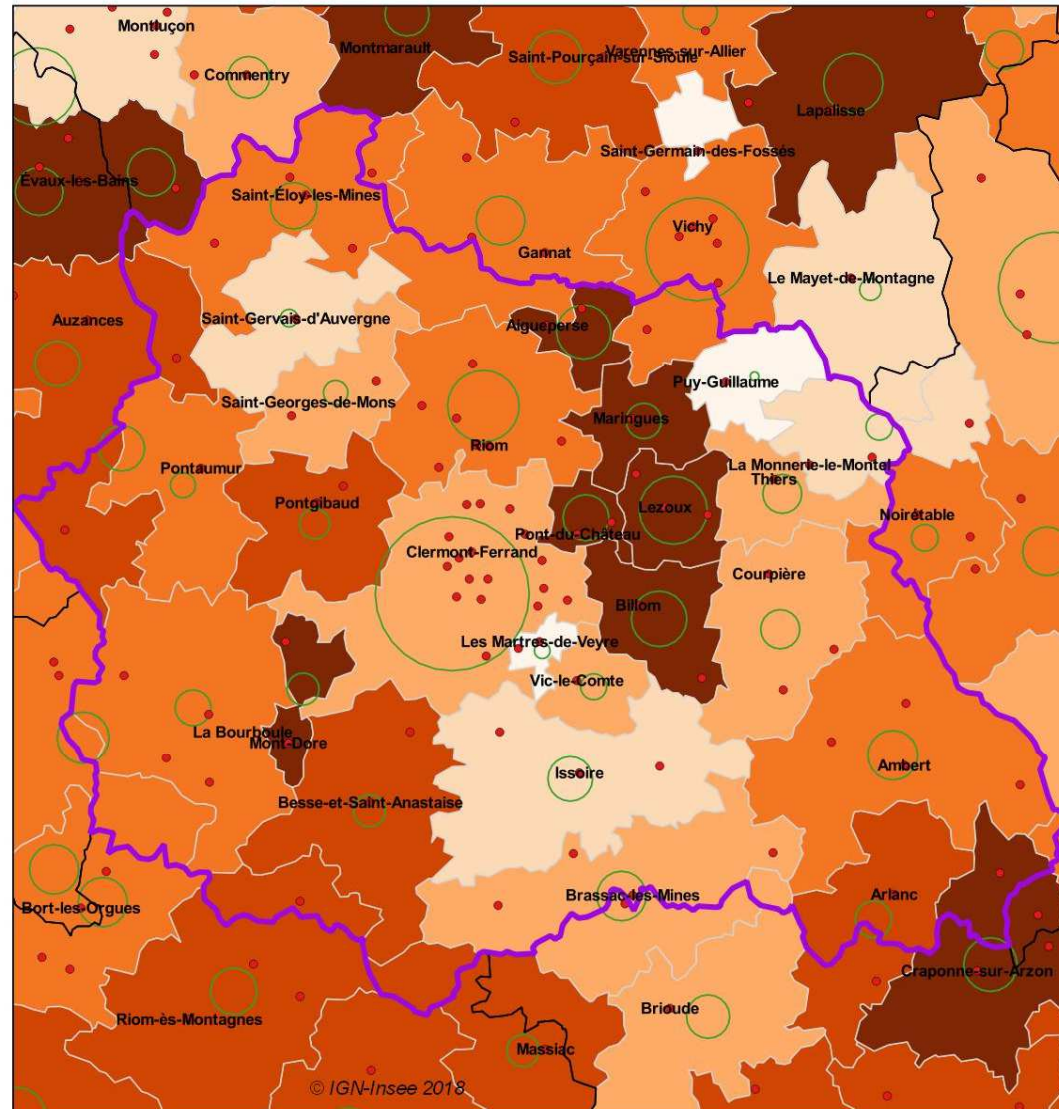
▭ autres départements

Source : Insee, Recensement de la population 2014, BPE2016

Département : Puy-de-Dôme

Personnes de 85 ans ou plus vivant en institution

Nombre	Part dans le département
4 900	23,5 %



Les schémas départementaux d'autonomie

3. Niveau de vie

Pauvreté et niveau de vie

Un revenu disponible médian plus élevé pour les plus âgés que pour la France métropolitaine

Revenu disponible médian par u.c. en 2014 selon l'âge du référent fiscal du ménage

Tranche d'âge	Puy-de-Dôme	France métropolitaine
50-59 ans	22 540	21 890
60-74 ans	22 988	22 374
75 ans ou plus	20 541	20 320

Champ : ménages fiscaux - hors communautés et sans abris.

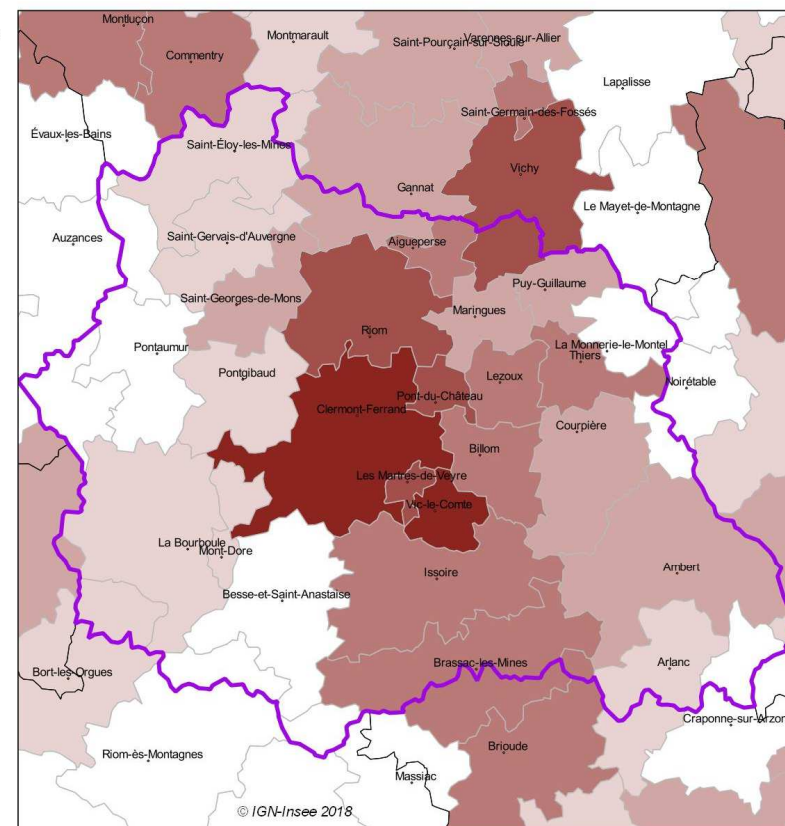
Source : Insee-DGFIP-Cnaf-Cnav-CCMSA, Fichier localisé social et fiscal 2014

Note de lecture : dans le département, la moitié des personnes vivant dans un ménage dont le référent fiscal est âgé de 75 ans ou plus, disposent d'un revenu inférieur à 20541 €.

Revenu disponible médian par u.c. pour les ménages dont le référent fiscal a 75 ans ou plus par bassin de vie en 2014



Source : Insee, Filosofi 2014



Note de lecture : dans les bassins de vie en marron foncé, la moitié des personnes vivant dans un ménage dont le référent fiscal a 75 ans ou plus dispose d'un revenu disponible par uc supérieur à 21 659 euros (revenu disponible médian par u.c.).

Par ailleurs dans la moitié des bassins de vie de France métropolitains, le revenu disponible médian par u.c. est supérieur à 19 012 euros.

Pauvreté et niveau de vie

Un taux de pauvreté monétaire moins élevé

Taux de pauvreté au seuil de 60 % (en %)

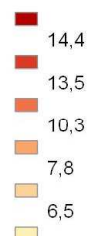
Tranche d'âge	Puy-de-Dôme	France métropolitaine
50-59 ans	11,8	14,4
60-74 ans	7,6	9,5
75 ans ou plus	8,4	8,6

Champ : ménages fiscaux - hors communautés et sans abris.

Source : Insee-DGFIP-Cnaf-Cnav-CCMSA, Fichier localisé social et fiscal 2014

Taux de pauvreté des ménages dont le référent fiscal a 75 ans ou plus par bassin de vie en 2014

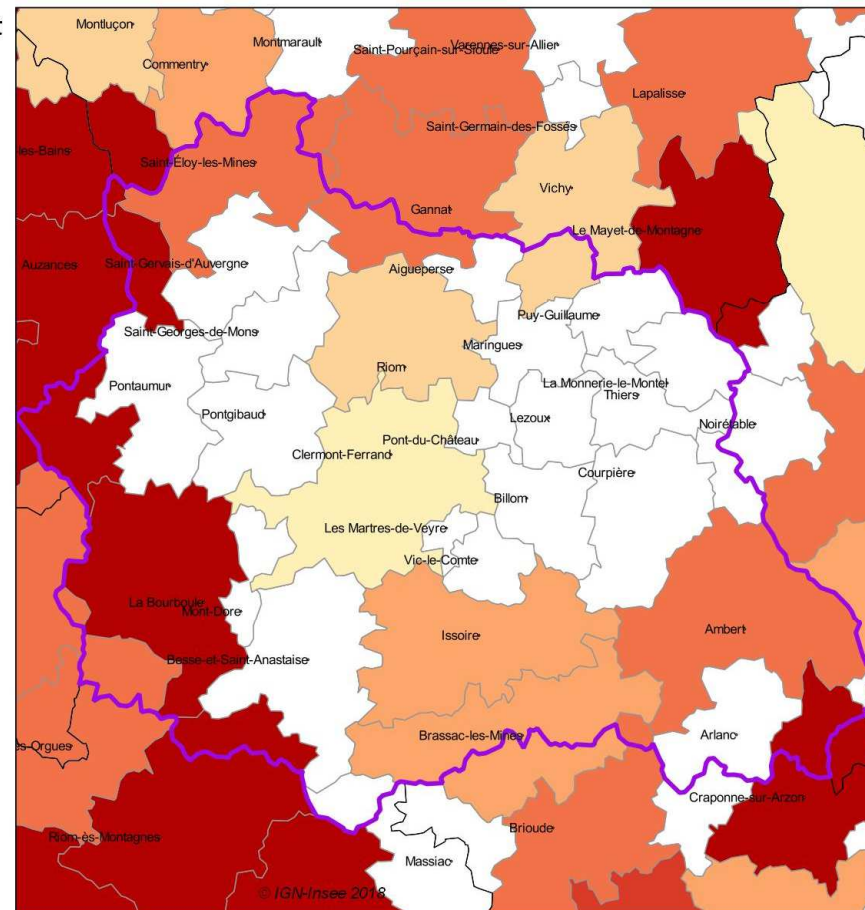
Taux de pauvreté au seuil de 60 % du niveau de vie médian (en %) :



□ Secret statistique

Source : Insee, Filosofi 2014

Puy-de-Dôme
 autres départements
 bassin de vie

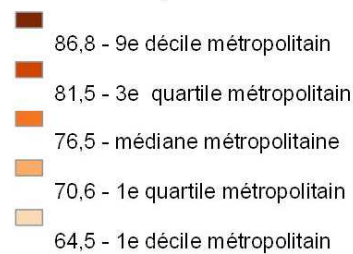


Zoom sur les personnes seules

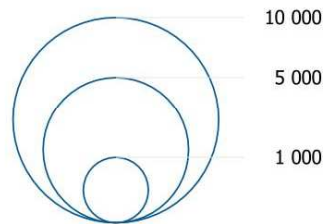
Ancienne catégorie socio-professionnelle

Personnes vivant seules, âgées de 85 ans ou plus, anciens agriculteurs, ouvriers, employés ou inactifs par bassin de vie

Part dans l'ensemble des personnes seules de 85 ans ou plus du bassin de vie (en %)



Nombre dans le bassin de vie

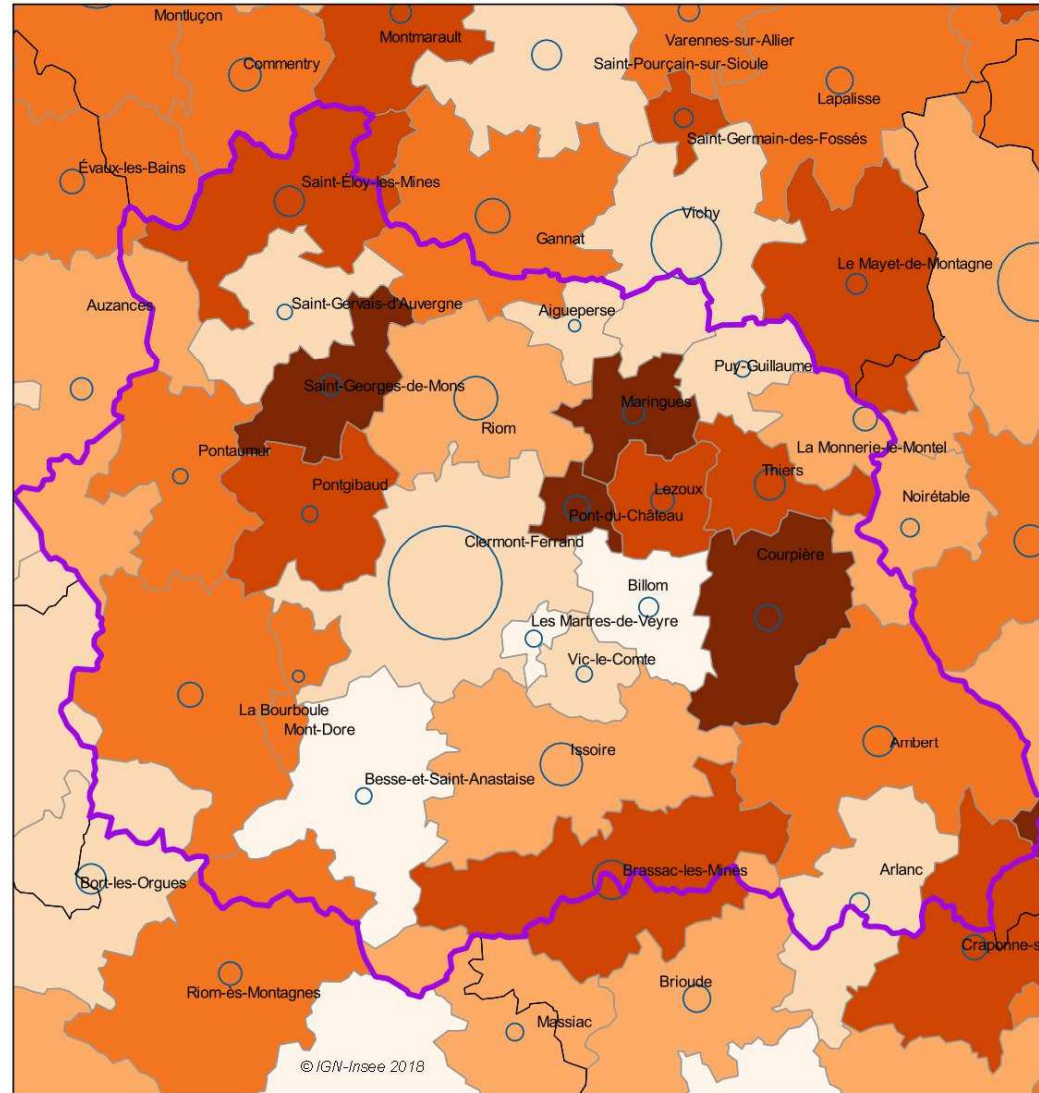


 Puy-de-Dôme

 autres départements

 bassin de vie

Source : Insee, Recensement de la population 2014



© IGN-Insee 2018

Les schémas départementaux d'autonomie

4. Accessibilité

Le panier vie courante

- Conçu conjointement par l'Insee, le CGET et l'Institut d'aménagement et d'urbanisme d'Île-de-France.
- Il comprend 22 équipements ou services, choisis en fonction de la proximité, de la mobilité qu'ils impliquent, de l'importance qui leur est donnée au quotidien et de leur fréquence d'usage
- Le seuil national qualifiant les populations éloignées du panier courant est situé à 7 minutes en voiture (temps théorique).

Identifier les disparités territoriales d'éloignement au panier vie courante

- Identifier les communes éloignées d'au moins 7 minutes en voiture du panier vie courante
- En déduire les effectifs des 85 ans ou plus éloignés du panier vie courante par bassin de vie
- Distinguer les bassins de vie selon la part de 85 ans ou plus éloignés du panier vie courante

Éloignement au panier vie courante (1)

Eloignement des communes aux équipements du panier vie courante

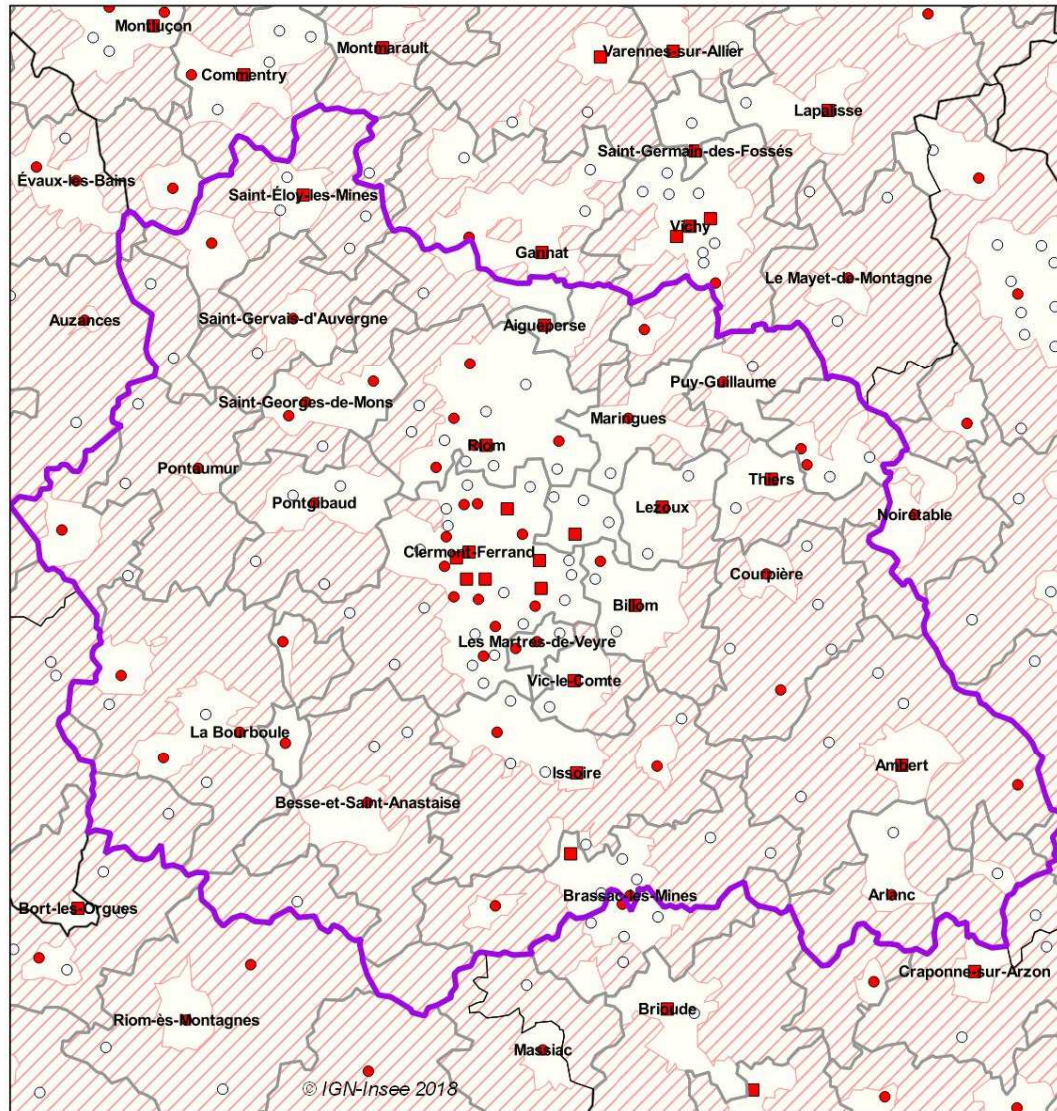
Nombre d'équipements du panier vie courante présents sur la commune

- de 20 à 22
- de 15 à 19
- de 7 à 14

▨ Communes éloignées de 7 mn ou plus de l'ensemble des équipements du panier vie courante

- ▭ Puy-de-Dôme
- autres départements
- bassin de vie

Source : Insee, Recensement de la population 2014, BPE 2016.
Distancier Métrix
Champ : population des ménages



Éloignement au panier vie courante (2)

Part des 85 ans ou plus éloignés des équipements du panier vie courante par bassin de vie

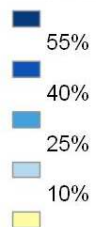
Nombre d'équipements du panier vie courante présents sur la commune

- de 20 à 22
- de 15 à 19
- de 7 à 14

▨ Communes éloignées de 7 mn ou plus de l'ensemble des équipements du panier vie courante

Personnes de 85 ans ou plus éloignées de 7 mn ou plus du panier d'équipements

en % des 85 ans ou plus du bassin de vie

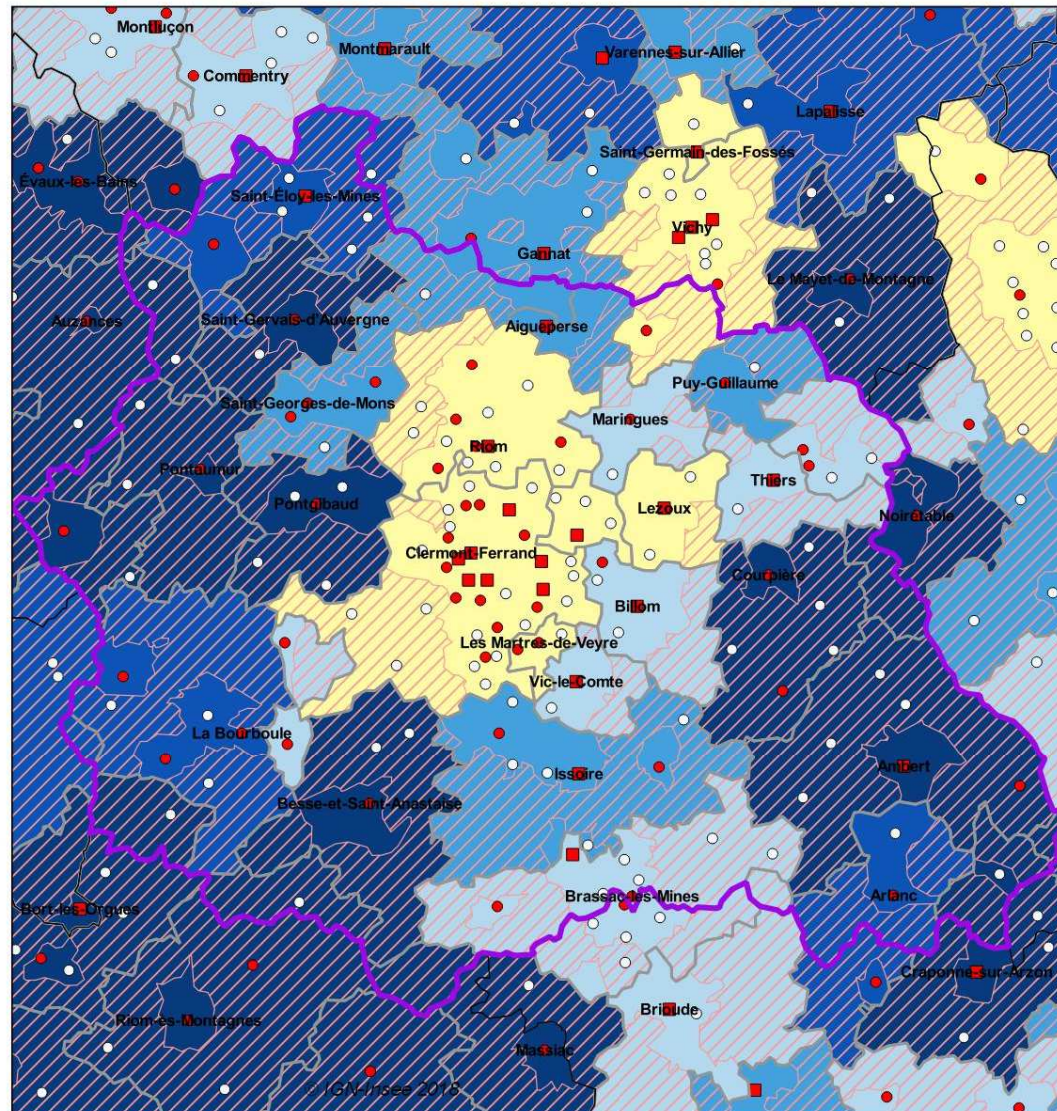


▭ Puy-de-Dôme

▭ autres départements

▭ bassin de vie

Source : Insee, Recensement de la population 2014, BPE 2016.
Distancier Métric
Champ : population des ménages



Les personnes éloignées du panier vie courante

Dans le département, parmi les 85 ans ou plus vivant à domicile, 17,5 % sont éloignés des services courants, soit 2 770 personnes.

Personnes éloignées de plus de 7 minutes du panier de vie courante
Selon l'âge et le mode de cohabitation

	Isolé(e) en logement ordinaire	Couple sans enfant en logement ordinaire	Autre mode de cohabitation en logement ordinaire	Ensemble des ménages ordinaires	Hors logement ordinaire
60 à 74 ans	4 145	11 890	2 634	18 670	129
75 à 84 ans	2 874	3 900	1 068	7 842	216
85 ans ou plus	1 414	772	582	2 768	386

Source : Insee, Recensement de la population 2014, BPE 2016, distancier métric

Le panier senior

- Conçu conjointement par l'Insee, le CGET et l'Institut d'aménagement et d'urbanisme d'Île-de-France.
- Il comprend 16 équipements. Il est centré sur les personnes de plus de 64 ans, une population assez hétérogène (jeunes retraités « actifs », personnes dépendantes...). D'où un spectre d'équipement assez large : santé, sport et loisir, services d'aides.
- Le seuil national qualifiant l'éloignement au panier senior est situé à 12 minutes en voiture (temps théorique).

Les personnes éloignées du panier senior

Dans le département, parmi les 85 ans ou plus vivant à domicile, 17,1 % sont éloignés du panier seniors, soit 2 710 personnes.

Personnes éloignées de plus de 12 minutes du panier senior
Selon l'âge et le mode de cohabitation

	Isolé(e) en logement ordinaire	Couple sans enfant en logement ordinaire	Autre mode de cohabitation en logement ordinaire	Ensemble des ménages ordinaires	Hors logement ordinaire
60 à 74 ans	3 786	11 227	1 148	16 161	173
75 à 84 ans	2 782	4 287	359	7 427	308
85 ans ou plus	1 380	1 266	66	2 712	586

Source : Insee, Recensement de la population 2014, BPE 2016, distancier métrique

Éloignement aux établissements d'hébergement des personnes âgées

Eloignement des communes aux établissements d'hébergement pour personnes âgées

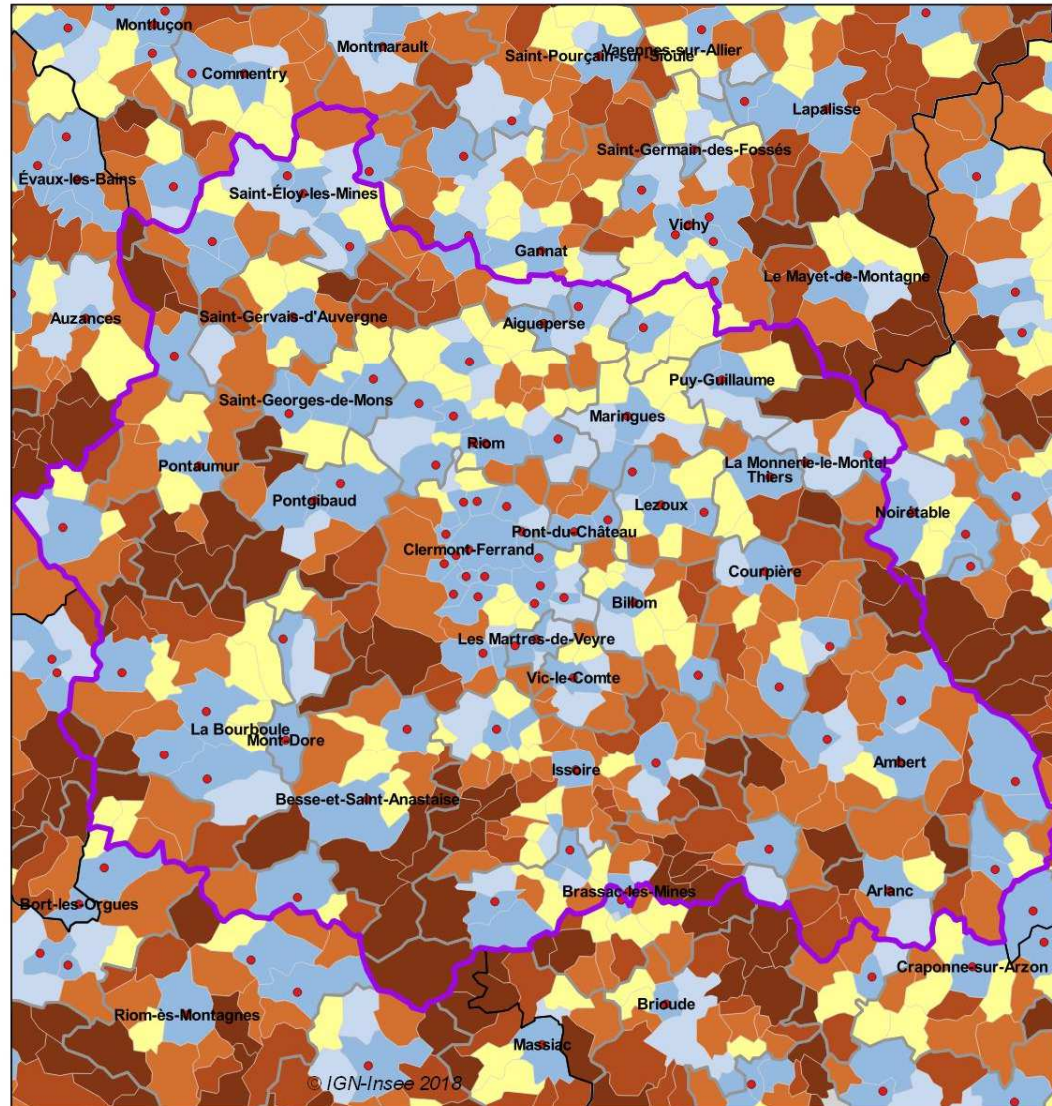
Temps d'accès aux établissements (en mn)

- 15 mn - 9e décile métropolitain
- 12 mn - 3e quartile métropolitain
- 9 mn - médiane métropolitaine
- 7 mn - 1e quartile métropolitain
- 5 mn - 1e décile métropolitain

- Établissement d'hébergement pour personnes âgées

- Puy-de-Dôme
- département
- bassin de vie

Source : Insee, BPE 2016, Distancier Métrici



Les schémas départementaux d'autonomie

Pour davantage d'informations :
Direction régionale de l'Insee

**Cité administrative de la Part-Dieu
165 rue de Garibaldi
69401 Lyon Cedex 03**

Personne à contacter :
Bertrand Kauffmann, chef du Service études diffusion Tel : 04 78 63 23 32

bertrand.kauffmann@insee.fr