

Diffusion des données XY et carroyées

L'accès aux données carroyées sur Insee.fr

-> Base de données / Données locales / Données carroyées / Données carroyées à 200 m

1

Institut national de la statistique et des études économiques
Mesurer pour comprendre

Mobile | Actualités | Agendas | Contactez-nous | Aide | FAQ | Liens | English | Home page

Chercher sur le site Google

Accueil | **Bases de données** | Publications et Services | Régions | Définitions et méthodes | Accès par public | L'Insee et la statistique publique

2

Accueil | **Bases de données** | Publications et services | Régions | Définitions et méthodes | Accès par public | L'Insee et la statistique publique

Bases de données

- ▶ **Alisse, statistiques d'entreprises**
- ▶ **Indices et séries chronologiques**
- ▶ **Les résultats des recensements de la population**
- ▶ **Données locales**
- ▶ **Les fichiers détail**
- ▶ **Répertoire SIRENE**

Accueil > Bases de données

■ Bases de données

L'Insee propose plusieurs bases de données statistiques sur des domaines variés.

- **Statistiques structurelles d'entreprises** : toutes les statistiques d'entreprises issues d'Esane et de la statistique publique.
- **Indices et séries chronologiques** : tous les indices et indicateurs de l'Insee, sur longue période, documentés et accompagnés de graphiques.
- **Les résultats des recensements de la population** : les résultats détaillés, les cartes et toutes les informations utiles sur les recensements.
- **Données locales** : un éventail de données localisées du quartier à la région.
- **Les fichiers détail** : les fichiers détail proposés sur ce site sont des bases de données électroniques comportant les enregistrements individuels, anonymisés, afférents à des enquêtes ou opérations statistiques réalisées par l'Insee.
- **Répertoire Sirene** : présentation des services et des usages du répertoire Sirene.

Pour en savoir plus

Les bases de données vous permettent d'accéder à des données plus complètes, plus fines que celles disponibles dans les chiffres clés ou les données détaillées des accès par thèmes ou régions.

Elles sont souvent présentées à des niveaux géographiques plus localisés : zones d'emploi, communes ou infra-communal.

3

:: Données détaillées localisées

Bases de données statistiques présentant une information localisée géographiquement. Les données sont accessibles par thème.

▶ [Accéder aux données](#)

:: Données infracommunales

Données infracommunales par quartier, données à l'IRIS ainsi que deux services : Diffusion infracommunale à façon du recensement de la population et le Répertoire des immeubles localisés, réservés à certains publics.

▶ [Accéder aux données infracommunales](#)

◦ Données carroyées

Les estimations carroyées de population (ECP) reposent sur une suite d'estimations utilisant principalement la population fiscale.

▶ [Accéder aux données carroyées](#)

L'accès aux données carroyées sur Insee.fr

■ Données carroyées à 200 mètres

Mise à jour : 20 novembre 2013

18 variables sur la structure par âge des individus, les caractéristiques des ménages (locataire/propriétaire, etc.) et les revenus au 31 décembre 2010.

Afin de respecter la règle de diffusion des données sur les revenus fiscaux des ménages, aucune information statistique (à l'exception du nombre total d'individus) n'est diffusée sur des carreaux de moins de 11 ménages. Ces carreaux de faibles effectifs sont donc regroupés en rectangles de taille plus importante et satisfaisant à cette règle des 11 ménages minimum.

Par ailleurs, un certain nombre de variables considérées comme « à risque » ont été traitées afin que tout risque de rupture de confidentialité soit évité.

L'utilisation correcte de ces données carroyées impose donc une lecture attentive de la [documentation complète sur les données carroyées à 200 mètres](#).

:: Téléchargement des données et des fonds de carte

Chaque fichier compacté (Format ZIP) contient :

- un fichier de données en format dBase (DBF)
- un fond de carte en format de transport MapInfo (MIF/MID)

Les carreaux décrits dans les fichiers sont uniquement ceux portant une population non nulle.

 [Liste et description des variables](#) (Format PDF - 63 Ko)


4

Documentation

■ [Documentation synthétique sur les données carroyées à 200 mètres](#)

■ [Documentation complète sur les données carroyées à 200 mètres](#)

■ Modes opératoires :

 [Sous Mapinfo, mode opératoire pour la métropole \(tables en _m\)](#) (Format PDF - 637 Ko)

 [sous QGIS](#) (Format PDF - 494 Ko)

Pour en savoir plus

■ [Documentation générale sur le carroyage](#)

5

■ Tables des carreaux

 [Pour la métropole](#) (Format ZIP - 108 Mo)

 [Pour la Martinique](#) (Format ZIP - 303 Ko)

 [Pour La Réunion](#) (Format ZIP - 396 Ko)

■ Tables des rectangles

 [Pour la métropole](#) (Format ZIP - 53,1 Mo)

 [Pour la Martinique](#) (Format ZIP - 277 Ko)

 [Pour La Réunion](#) (Format ZIP - 434 Ko)

Les sources mobilisées

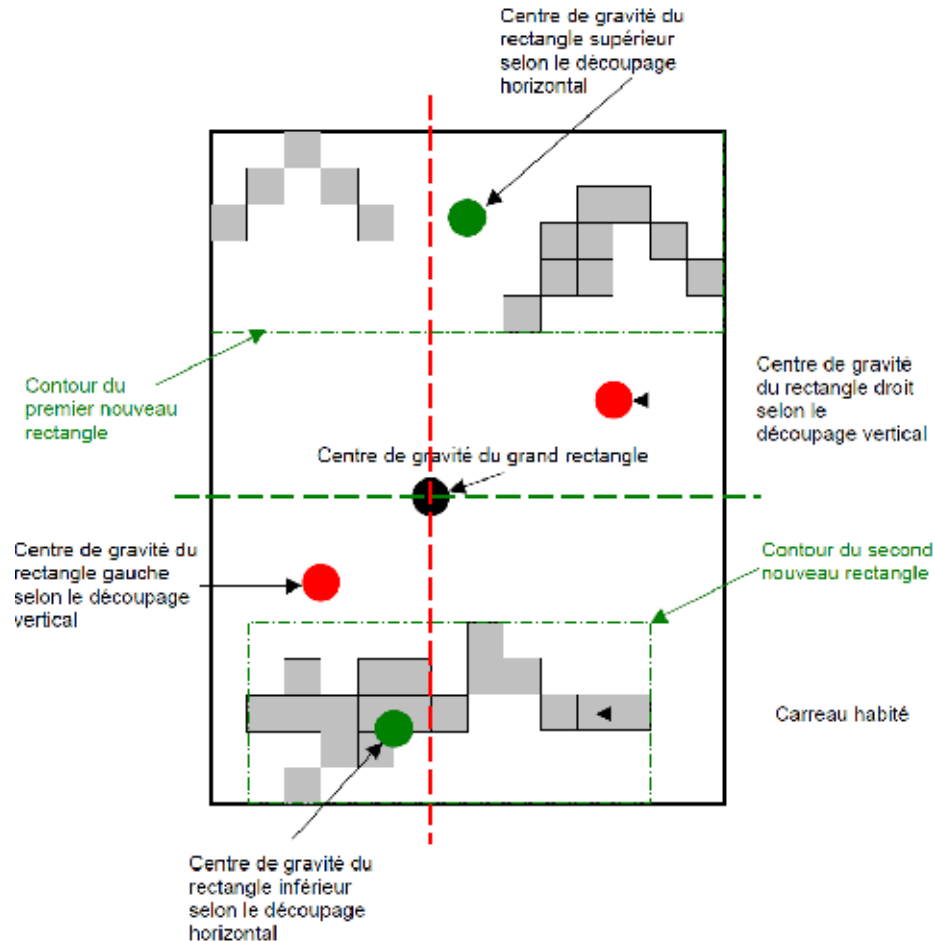
- **Sources :**
 - Revenus Fiscaux Localisés au 31 décembre 2010
 - Taxe d'habitation au 1er janvier 2011

- **Définitions :**
 - Un **ménage fiscal** est un ménage constitué par le regroupement des foyers fiscaux répertoriés dans un même logement (hors communautés). Son existence une année donnée tient au fait que coïncident une déclaration indépendante de revenus et l'occupation d'un logement connu à la taxe d'habitation
 - Le **revenu fiscal** correspond à la somme des ressources déclarées par les contribuables sur la déclaration de revenus, avant tout abattement et avant redistribution

La méthodologie utilisée

- Le territoire métropolitain a été préalablement divisé en 36 carreaux de taille semblable
- **Chaque grand carré** est alors découpé horizontalement ou verticalement afin de **former deux rectangles**
- **Ces rectangles sont alors découpés à leur tour horizontalement ou verticalement et ainsi de suite...**
- ... pour arriver, au final, aux **carreaux de 200 mètres de côté**

Découpage vertical versus découpage horizontal



- Les **découpages horizontaux et verticaux** passent toujours par le **centre de gravité pondéré par la population**.
- Si les scissions horizontale et verticale produisent chacune un rectangle de moins de 11 ménages alors le découpage n'est pas opéré, afin de respecter la contrainte du secret statistique.
- Si une seule des deux scissions produit un découpage en deux rectangles de 11 ménages ou plus chacun, on réalise cette scission.
- Si les deux scissions produisent chacune deux rectangles de plus de 11 ménages, on choisit la scission qui produit 2 rectangles au sein desquels les carreaux habités sont les moins dispersés.

Variables diffusées au carreau

Table des carreaux

- Identifiant du carreau habité
- Identifiant INSPIRE du carreau habité
- Identifiant du rectangle d'appartenance du carreau habité
- Nombre d'individus résidant dans le carreau
- Nombre de carreaux habités du rectangle d'appartenance

Variables diffusées au rectangle

- Identifiant du rectangle
- Nombre de ménages résidant dans le rectangle
- Surface cumulée des résidences principales, en mètres carrés
- Nombre total de ménages présents depuis 5 ans ou plus dans leur logement actuel
- Nombre total de ménages en logement collectif
- Nombre total de ménages de 5 personnes et plus
- Nombre total de ménages d'une personne
- Indicatrice de traitement du nombre total de ménages d'une personne :
- Nombre total de ménages propriétaires
- Indicatrice de traitement du nombre total de ménages propriétaires :
- Nombre total de ménages dont le revenu fiscal par UC est en dessous du seuil de bas revenu
- Indicatrice de traitement du nombre total de ménages dont le revenu fiscal par UC est en dessous du seuil de bas revenu
- Nombre total d'individus résidant dans le rectangle
- Nombre total d'individus âgés de 0 à 3 ans
- Nombre total d'individus âgés de 4 à 5 ans
- Nombre total d'individus âgés de 6 à 10 ans
- Nombre total d'individus âgés de 11 à 14 ans
- Nombre total d'individus âgés de 15 à 17 ans
- Nombre total d'individus âgés de 25 ans et plus
- Nombre total d'individus âgés de 65 ans et plus
- Indicatrice de traitement du nombre total d'individus âgés de 65 ans et plus
- Nombre total d'individus âgés de 75 ans et plus
- Indicatrice de traitement du nombre total d'individus âgés de 75 ans et plus
- Somme des revenus fiscaux par unité de consommation winsorisés des individus
- Nombre de carreaux habités du rectangle

Comment passer des rectangles aux carreaux ?

- La superficie des rectangles n'étant pas homogène, seules les cartes au carreau (de 200 mètres de côté) doivent être diffusées et analysées
- **Comment passer des informations disponibles au rectangle aux données au carreau ?**
- On va calculer la **répartition des individus d'un rectangle donné dans chacun de ses carreaux...**
- ... et on va appliquer cette **clé de répartition** pour chacune des autres variables disponibles au rectangle

Comment passer des rectangles aux carreaux ?

25		37	
	48	75	

Le rectangle comprend 4 carreaux habités pour un total de 185 individus

13,5%		20,0%	
	25,9%	40,5%	

Clé de répartition : $25 / 185$, $37 / 185$, etc.

20	0	30	0
0	39	61	0

Le rectangle comprend 150 individus âgés de 25 ans ou plus, que l'on va répartir selon la clé précédente

La variable de revenu

- **Somme des revenus fiscaux par unité de consommation winsorisés des individus...**
- **Les unités de consommation :**
 - De manière à tenir compte des **économies d'échelle issues de la vie en commun**, des pondérations sont affectées aux individus du ménage
 - Le premier adulte du ménage compte pour une unité de consommation ;
 - Les autres personnes de 14 ans ou plus comptent chacune pour 0,5 ;
 - Les enfants de moins de 14 ans comptent chacun pour 0,3.
- **La procédure de winsorisation :**
 - La winsorisation est une technique statistique de **traitement des valeurs extrêmes d'une distribution**, qui consiste à ramener à un seuil donné toutes les valeurs situées au-delà, ou en deçà, de ce seuil.

La procédure de winsorisation

- Si le revenu fiscal par UC du ménage est **supérieur au 8ème décile de la distribution**, soit 29 336 euros, alors il est **rabaissé à ce seuil**
- Si le revenu fiscal par UC du ménage est **inférieur à 40 % de la médiane de la distribution des revenus**, soit 7 500 euros, alors il est **remonté à ce seuil**

Données à l'échelle des Iris et des Zus

- **Base de données / Données locales / Données infracommunales**
- Ensemble d'indicateurs disponibles à l'échelle des Zus (des bases analogues seront produites pour les **nouveaux quartiers prioritaires issus de la réforme actuelle**) et des Iris

Précautions d'utilisation

- 1. Les données ne décrivent pas la situation « exacte » carreau par carreau : elles reproduisent la situation exacte sur un sous ensemble relativement large
 - De l'ordre de l'IRIS en zone urbaine et du canton en zone rurale

Précautions d'utilisation

- 2. Evolution temporelle non significative

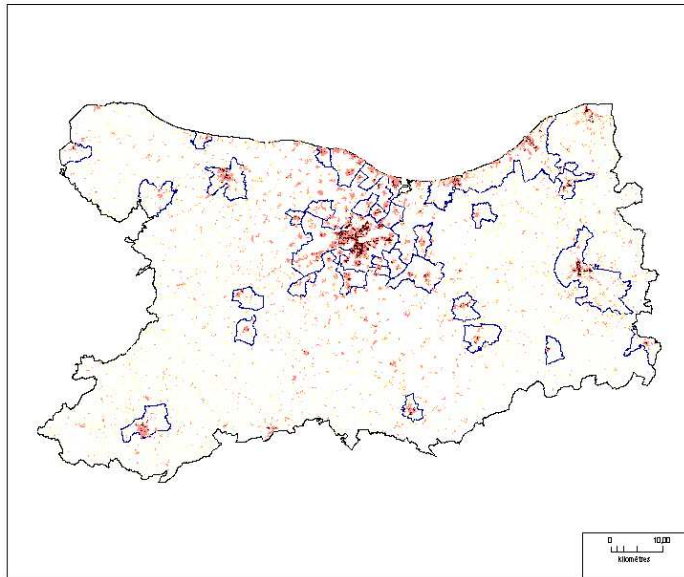
⇒ ne faire aucune analyse en évolution entre les données carroyées RFL 2009 (précédemment diffusées) et les données RFL 2010 (nouvelle diffusion)

Précautions d'utilisation

- 3. La somme de la population des carreaux composant une commune est différente de la population de la commune au recensement
 - \Rightarrow aucune comparaison possible entre les deux résultats
 - En effet :
 - - champ différent pour chacune des deux sources
 - - opérations de brouillage

Quelques exemples de cartes réalisables...

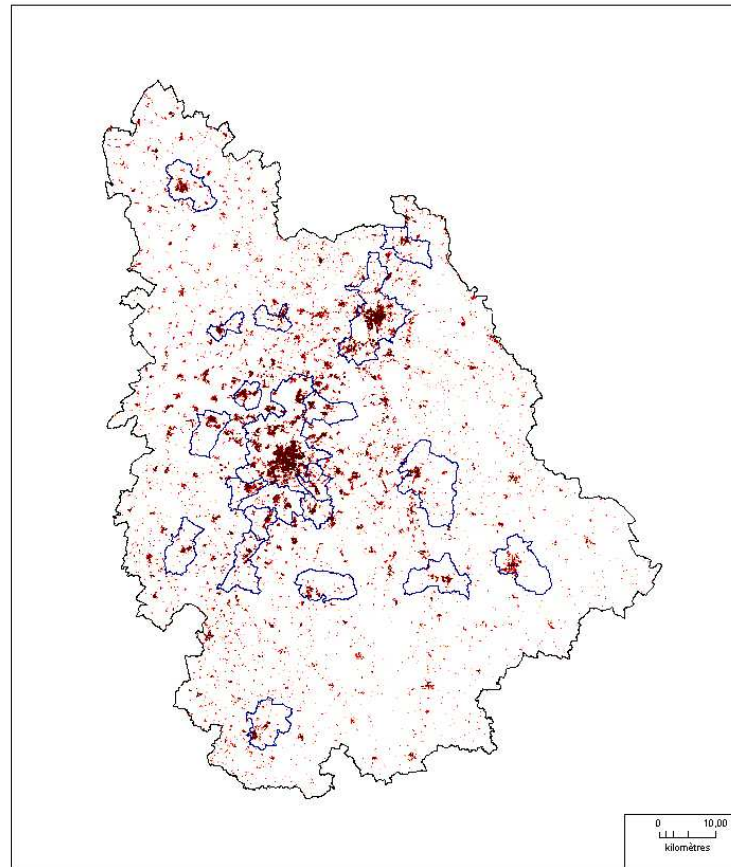
Nombre de résidences secondaires
Département 14 (Calvados)



Source Insee, RFL 2010



Densité de population des moins de 18 ans
Département 86 (Vienne)



Source Insee, RFL 2010

